

1. หลักการและเหตุผล

1.1 คณะกรรมการกลางข้าราชการหรือพนักงานส่วนท้องถิ่น (ก.กลาง) เรื่อง มาตรฐานทั่วไปเกี่ยวกับอัตราตำแหน่งกำหนดให้คณะกรรมการข้าราชการหรือพนักงานส่วนท้องถิ่น(ก.จังหวัด) กำหนดตำแหน่งข้าราชการหรือพนักงานส่วนท้องถิ่นว่า จะมีตำแหน่งใด ระดับใด อยู่ในส่วนราชการใด จำนวนเท่าใด ให้คำนึงถึงภาระหน้าที่ความรับผิดชอบ ลักษณะงานที่ต้องปฏิบัติ ความยาก ปริมาณและคุณภาพของงาน ตลอดจนทั้งภาระค่าใช้จ่ายด้านบุคคลขององค์กรปกครองส่วนท้องถิ่น โดยให้ องค์การบริหารส่วนตำบลบ้านว่าน จัดทำแผนอัตรากำลังของข้าราชการหรือพนักงานส่วนท้องถิ่นเพื่อใช้ในการกำหนดตำแหน่ง โดยความเห็นชอบของคณะกรรมการข้าราชการหรือพนักงานส่วนท้องถิ่นเพื่อใช้ในการกำหนดตำแหน่ง โดยความเห็นชอบของคณะกรรมการข้าราชการหรือพนักงานส่วนท้องถิ่น(ก.จังหวัด) ทั้งนี้ ให้เป็นไปตามหลักเกณฑ์และวิธีการที่คณะกรรมการกลางข้าราชการหรือพนักงานส่วนท้องถิ่น(ก.กลาง) กำหนด

1.2 คณะกรรมการกลางข้าราชการหรือพนักงานส่วนท้องถิ่น (ก.กลาง) ได้มีมติเห็นชอบประกาศการกำหนดตำแหน่งข้าราชการหรือพนักงานส่วนท้องถิ่น โดยกำหนดแนวทางให้ องค์การบริหารส่วนตำบลบ้านว่าน จัดทำแผนอัตรากำลังขององค์การบริหารส่วนตำบลบ้านว่าน เพื่อเป็นกรอบในการกำหนดตำแหน่งและการใช้ตำแหน่งข้าราชการหรือพนักงานส่วนท้องถิ่น โดยเสนอให้คณะกรรมการข้าราชการหรือพนักงานส่วนท้องถิ่น(ก.จังหวัด) พิจารณาให้ความเห็นชอบ โดยกำหนดให้องค์การบริหารส่วนตำบลบ้านว่าน แต่งตั้งคณะกรรมการจัดทำแผนอัตรากำลัง เพื่อวิเคราะห์อำนาจหน้าที่และภารกิจขององค์การบริหารส่วนตำบลบ้านว่าน วิเคราะห์ความต้องการกำลังคน วิเคราะห์การวางแผนการใช้จ่ายกำลังคน จัดทำกรอบอัตรากำลังและกำหนดหลักเกณฑ์และเงื่อนไขในการกำหนดตำแหน่งข้าราชการหรือพนักงานส่วนท้องถิ่น ตามแผนอัตรากำลัง ๓ ปี

1.3 จากหลักการและเหตุผลดังกล่าว องค์การบริหารส่วนตำบลบ้านว่าน จึงได้จัดทำแผนอัตรา กำลัง 3 ปี ปีงบประมาณ พ.ศ. 25๖๑ – 25๖๓ ปรับปรุงครั้งที่ ๒ ขึ้น

2. วัตถุประสงค์

2.1 เพื่อให้องค์การบริหารส่วนตำบลบ้านว่าน มีโครงสร้างการแบ่งงานและระบบงานที่เหมาะสม ไม่ซ้ำซ้อน

2.2 เพื่อให้องค์การบริหารส่วนตำบลบ้านว่าน มีการกำหนดตำแหน่ง การจัดอัตรากำลังโครงสร้าง ให้เหมาะสมกับอำนาจหน้าที่ ขององค์การบริหารส่วนตำบลบ้านว่าน ตามกฎหมายจัดตั้งองค์กรปกครองส่วนท้องถิ่นแต่ละประเภท และตามพระราชบัญญัติกำหนดแผนและขั้นตอนการกระจายอำนาจให้องค์กรปกครองส่วนท้องถิ่น พ.ศ. 2542

2.3 เพื่อให้คณะกรรมการข้าราชการหรือพนักงานส่วนท้องถิ่น (ก.จังหวัด) สามารถตรวจสอบการกำหนดตำแหน่งและการใช้ตำแหน่งข้าราชการหรือพนักงานส่วนท้องถิ่น ข้าราชการครู บุคลากรทางการศึกษา ลูกจ้างประจำและพนักงานจ้าง ถูกต้องเหมาะสมหรือไม่

2.4

เพื่อเป็นแนวทางในการดำเนินการวางแผนการพัฒนาบุคลากรขององค์การบริหารส่วนตำบลบ้านว่าน

2.5 เพื่อให้องค์การบริหารส่วนตำบลบ้านว่าน สามารถวางแผนอัตรากำลังในการบรรจุแต่งตั้งข้าราชการหรือพนักงานส่วนท้องถิ่น ข้าราชการครู บุคลากรทางการศึกษา ลูกจ้างประจำ และพนักงานจ้าง เพื่อให้การบริหารงานขององค์การบริหารส่วนตำบลบ้านว่าน เกิดประโยชน์ต่อประชาชน เกิดผลสัมฤทธิ์ต่อภารกิจตามอำนาจหน้าที่ มีประสิทธิภาพ มีความคุ้มค่า สามารถลดขั้นตอนการปฏิบัติงาน และมีการลดภารกิจและยุบเลิกหน่วยงานที่ไม่จำเป็น การปฏิบัติภารกิจสามารถตอบสนองความต้องการของประชาชนได้เป็นอย่างดี

2.6 เพื่อให้องค์การบริหารส่วนตำบลบ้านว่าน สามารถควบคุมภาระค่าใช้จ่ายด้านการบริหารงานบุคคลให้เป็นไปตามที่กฎหมายกำหนด

3. กรอบแนวคิดในการจัดทำแผนอัตรากำลัง 3 ปี

องค์การบริหารส่วนตำบลบ้านว่าน โดยคณะกรรมการจัดทำแผนอัตรากำลัง ซึ่งประกอบด้วย นายกองค้การบริหารส่วนตำบลบ้านว่าน เป็นประธานกรรมการ ปลัด องค์การบริหารส่วนตำบลบ้านว่าน หัวหน้าส่วนราชการองค์การบริหารส่วนตำบลบ้านว่านทุกส่วนราชการเป็นกรรมการและให้นักจัดการงานทั่วไปชำนาญการ เป็นเลขานุการ จัดทำแผนอัตรากำลัง 3 ปี โดยมีขอบเขตเนื้อหาครอบคลุมในเรื่องต่างๆ ดังต่อไปนี้

3.1 วิเคราะห์ภารกิจ อำนาจหน้าที่ ความรับผิดชอบ ของ องค์การบริหารส่วนตำบลบ้านว่าน ตามกฎหมายจัดตั้งองค์กรปกครองส่วนท้องถิ่นแต่ละประเภทและตามพระราชบัญญัติแผนและขั้นตอนการกระจายอำนาจให้องค์กรปกครองส่วนท้องถิ่น พ.ศ. 2542 ตลอดจนกฎหมายอื่นให้สอดคล้องกับแผนพัฒนาเศรษฐกิจและสังคมแห่งชาติ แผนพัฒนาจังหวัด แผนพัฒนาอำเภอ แผนพัฒนาตำบล นโยบายของรัฐบาล คณะรักษาความสงบแห่งชาติ นโยบายผู้บริหารและสภาพปัญหาในพื้นที่ขององค์การบริหารส่วนตำบลบ้านว่าน เพื่อให้การดำเนินการขององค์การบริหารส่วนตำบลบ้านว่าน บรรลุผลตามพันธกิจที่ตั้งไว้ จำเป็นต้องจัดสรรอัตรากำลัง ตามหน่วยงานต่างๆให้เหมาะสมกับเป้าหมายการดำเนินการ โดยมุมมองนี้เป็นการพิจารณาว่า

งานในปัจจุบันที่ดำเนินการอยู่นั้นครบถ้วนและตรงตามภารกิจหรือไม่ อย่างไรก็ตามหากงานที่ทำอยู่ในปัจจุบันไม่ตรงกับภารกิจในอนาคตก็จะต้องมีการวางแผนกรอบอัตรากำลังให้ปรับเปลี่ยนไปตามทิศทางในอนาคต รวมถึงหากงานในปัจจุบันบางส่วนไม่ต้องดำเนินการแล้วอาจทำให้การจัดสรรกำลังคนของบางส่วนราชการเปลี่ยนแปลงไป ทั้งนี้เพื่อให้เกิดการเตรียมความพร้อมในเรื่องกำลังคนให้รองรับสถานการณ์ในอนาคต

☆ ความสัมพันธ์ระหว่างแผนพัฒนาระดับมหภาค

1.1 แผนยุทธศาสตร์ชาติ 20 ปี

ในการที่จะบรรลุวิสัยทัศน์และทำให้ประเทศไทยพัฒนาไปสู่อนาคตที่พึงประสงค์นั้น จำเป็นจะต้องมีการวางแผนและกำหนดยุทธศาสตร์การพัฒนาในระยะยาวและการกำหนดแนวทางพัฒนาของทุกภาคส่วนให้ขับเคลื่อนไปในทิศทางเดียวกัน ดังนั้นจึงจำเป็นต้องกำหนดยุทธศาสตร์ชาติในระยะยาว เพื่อถ่ายทอดแนวทางการพัฒนาสู่การปฏิบัติในแต่ละช่วงเวลาอย่างต่อเนื่องและมีการบูรณาการและสร้างความเข้าใจถึงอนาคตของประเทศไทยร่วมกัน และเกิดการรวมพลังของทุกภาคส่วนในสังคมทั้งประชาชน เอกชน ประชาสังคม ในการขับเคลื่อนการพัฒนาในการสร้าง และรักษาไว้ซึ่งผลประโยชน์แห่งชาติและบรรลุวิสัยทัศน์ “ประเทศไทยมีความมั่นคง มั่งคั่ง ยั่งยืน เป็นประเทศพัฒนาแล้ว ด้วยการพัฒนาตามหลักปรัชญาของเศรษฐกิจพอเพียง” หรือคติพจน์ประจำชาติ “มั่นคง มั่งคั่ง ยั่งยืน” เพื่อให้ประเทศมีขีดความสามารถในการแข่งขัน มีรายได้สูงในกลุ่มประเทศพัฒนาแล้ว คนไทยมีความสุข อยู่ดี กินดี สังคมมีความมั่นคง เสมอภาค และเป็นธรรม ซึ่งยุทธศาสตร์ชาติที่จะเป็นกรอบแนวทางการพัฒนาระยะ 20 ปีต่อจากนี้ไป จะประกอบด้วย 6 ยุทธศาสตร์ ได้แก่ (1) ยุทธศาสตร์ด้านความมั่นคง (2) ยุทธศาสตร์ด้านความสามารถในการแข่งขัน (3) ยุทธศาสตร์การพัฒนาและเสริมสร้างศักยภาพคน (4) ยุทธศาสตร์ด้านการสร้างโอกาสความเสมอภาคและเท่าเทียมกันทางสังคม (5) ยุทธศาสตร์ด้านการสร้างการเติบโตบนคุณภาพชีวิตที่เป็นมิตรกับสิ่งแวดล้อม และ (6) ยุทธศาสตร์ด้านการปรับสมดุลและพัฒนาระบบการบริหารจัดการภาครัฐ

ยุทธศาสตร์ชาติ กรอบการพัฒนาระยะยาว เพื่อให้บรรลุวิสัยทัศน์

“ประเทศไทยมีความมั่นคง มั่งคั่ง ยั่งยืน เป็นประเทศพัฒนาแล้ว ด้วยการพัฒนาตามปรัชญาของเศรษฐกิจพอเพียง”
นำไปสู่การพัฒนาให้คนไทยมีความสุขและตอบสนองต่อภารกิจการบรรลุซึ่งผลประโยชน์แห่งชาติในการที่จะพัฒนาคุณภาพชีวิตสร้างรายได้ระดับสูงเป็นประเทศพัฒนาแล้ว

และสร้างความสุขของคนไทย สังคมมีความมั่นคง เสมอภาค และเป็นธรรม ประเทศสามารถแข่งขันได้ในระบบเศรษฐกิจ

1.2 แผนพัฒนาเศรษฐกิจและสังคมแห่งชาติ ฉบับที่ 12

ในช่วงของแผนพัฒนาเศรษฐกิจและสังคมแห่งชาติฉบับที่ 12 (พ.ศ. 2560-2564) ประเทศไทยยังคงประสบภาวะแวดล้อมและบริบทของการเปลี่ยนแปลงต่างๆ ที่อาจก่อให้เกิดความเสี่ยงทั้งจากภายในและภายนอกประเทศ อาทิ กระแสการเปิดเศรษฐกิจเสรี ความท้าทายของเทคโนโลยีใหม่ๆ การเข้าสู่สังคมผู้สูงอายุ การเกิดภัยธรรมชาติที่รุนแรง ประกอบกับสถานการณ์ด้านต่างๆ ทั้งเศรษฐกิจ สังคม ทรัพยากรธรรมชาติและสิ่งแวดล้อมของประเทศไทยในปัจจุบันที่ยังคงประสบปัญหาในหลายด้าน เช่น ปัญหามลพิษทางอากาศ ความสามารถในการแข่งขัน คุณภาพการศึกษา ความเหลื่อมล้ำทางสังคม เป็นต้น ทำให้การพัฒนาในช่วงแผนพัฒนาฯ ฉบับที่ 12 จำเป็นต้องยึดกรอบแนวคิดและหลักการในการวางแผนที่สำคัญ ดังนี้

- (1) การน้อมนำและประยุกต์ใช้ในหลักปรัชญาของเศรษฐกิจพอเพียง
- (2) คนเป็นศูนย์กลางของการพัฒนาอย่างมีส่วนร่วม
- (3) การสนับสนุนและส่งเสริมแนวความคิดการปฏิรูปประเทศ
- (4) การพัฒนาสู่ความ “มั่นคง มั่งคั่ง ยั่งยืน” สังคมอยู่ร่วมกันอย่างมีความสุข สำหรับแนวทางการพัฒนามีดังนี้
 - การยกระดับศักยภาพการแข่งขันและการหลุดพ้นกับดักรายได้ปานกลางสู่รายได้สูง
 -
 - การพัฒนาศักยภาพคนตามช่วงวัยและการปฏิรูประบบเพื่อสร้างสังคมสูงวัยอย่างมีคุณภาพ
 - การลดความเหลื่อมล้ำทางสังคม
 - การรองรับการเชื่อมโยงภูมิภาคและความเป็นเมือง
 - การสร้างเสริมความเจริญเติบโตทางเศรษฐกิจและสังคมอย่างเป็นมิตรกับสิ่งแวดล้อม
 - การบริหารราชการแผ่นดินที่มีประสิทธิภาพ

วิสัยทัศน์ประเทศไทย พ.ศ. 2558-2563 : มั่นคง มั่งคั่ง ยั่งยืน

มั่นคง หมายถึง การที่ประเทศมีความสงบสุข ประชาชนมีความปลอดภัยในชีวิตและทรัพย์สิน ไม่ใช้ความรุนแรงหรือวิธีนอกกฎหมาย โดยดำเนินการตามแนวนโยบาย ดังนี้

1. การรักษาความสงบเรียบร้อยและการสร้างบรรยากาศในการปรองดองสมานฉันท์
2. การแก้ไขปัญหาจังหวัดชายแดนภาคใต้โดยสันติวิธี
3. การปกป้องเขตทุนสถาบันพระมหากษัตริย์
4. การบังคับใช้กฎหมายและการจัดระเบียบสังคม
5. การป้องกันและการทำลายทรัพยากรธรรมชาติและสิ่งแวดล้อม

6. การลดความเหลื่อมล้ำในสังคม
7. การแก้ไขปัญหาความมั่นคง (การจัดระเบียบแรงงานต่างด้าว
การแก้ไขปัญหาการค้ามนุษย์

การแก้ไขปัญหาการกระทำประมงผิดกฎหมาย การแก้ไขปัญหายาเสพติด)

มั่งคั่ง หมายถึง ประชาชนมีความเป็นอยู่ดีขึ้นตามสมควรแก่ฐานะ
เชื่อมโยงเศรษฐกิจกับตลาดโลกโดยเฉพาะประเทศเพื่อนบ้านให้มากขึ้น
มีการบริหารจัดการภายในประเทศอย่างบูรณาการ โดยดำเนินการตามแนวนโยบาย ดังนี้

1. เพิ่มการค้าขายและการลงทุนในประเทศเพื่อนบ้าน
2. การช่วยเหลือเกษตรกรโดยการชดเชยและลดต้นทุนการผลิต
การเร่งขายสินค้าการเกษตรไป

ยังต่างประเทศให้ได้ราคา มาตรการพักชำระหนี้เกษตรกร

3. การสร้างความเชื่อมั่นและส่งเสริมให้ต่างประเทศมาลงทุน โดยให้สิทธิพิเศษ และออก

กฎเกณฑ์ลดขั้นตอนให้ง่าย และสะดวกในการทำธุรกิจ สร้างกฎเกณฑ์ให้โปร่งใส มีธรรมาภิบาล
ป้องกันการทุจริตคอร์รัปชัน

4. การส่งเสริมการส่งออกสินค้า การขจัดเงื่อนไขทางการค้า เช่น
การแก้ไขปัญหาการค้ามนุษย์/การทำประมงผิดกฎหมาย/แรงงานต่างด้าวผิดกฎหมาย
5. การส่งเสริมการท่องเที่ยวไทย
6. การลงทุนในโครงสร้างพื้นฐานขนาดใหญ่ เช่น รถไฟทางคู่
รถไฟฟ้าและการบริหารจัดการน้ำ
7. การจัดตลาดชุมชน
8. การส่งเสริม SMEs

ยั่งยืน หมายถึง การคำนึงถึงความเหมาะสม คุ่มค่า ในการปฏิบัติงาน
รู้เท่าทันการเปลี่ยนแปลงมีภูมิคุ้มกันตามแนวทางปรัชญาเศรษฐกิจพอเพียง
โดยดำเนินการตามแนวนโยบายดังนี้

1. การพัฒนาที่คำนึงถึงผลกระทบต่อสิ่งแวดล้อม (อุตสาหกรรมเชิงนิเวศ เกษตรปลอดภัย
การ

ท่องเที่ยวที่ไม่ทำลายสิ่งแวดล้อม ฯลฯ)

2. การใช้ทรัพยากรอย่างคุ้มค่า โดยคำนึงถึงคนรุ่นต่อไป

3. การส่งเสริมการพัฒนาตามหลักปรัชญาเศรษฐกิจพอเพียง การประหยัดพลังงาน/การใช้

พลังงานทดแทน

จากทิศทางการพัฒนาเศรษฐกิจและสังคมแห่งชาติ จะเห็นได้ว่าประเทศไทยจะมีการพัฒนาภายในประเทศให้เกิดความปรองดองสมานฉันท์ ส่งเสริมระบอบประชาธิปไตย ส่งเสริมความเท่าเทียมกัน ส่งเสริม

เศรษฐกิจภายในประเทศให้เข้มแข็งให้มีการพึ่งพาการส่งออกน้อยลง รวมทั้งการพัฒนาทรัพยากรธรรมชาติและสิ่งแวดล้อมอย่างยั่งยืน

6

1.3 แผนพัฒนาภาค/แผนพัฒนากลุ่มจังหวัด/แผนพัฒนาจังหวัด

ยุทธศาสตร์การพัฒนาจังหวัดหนองคาย

วิสัยทัศน์จังหวัดหนองคาย “เมืองน่าอยู่ ประตูสู่ออาเซียน”

พันธกิจ

1. พัฒนาและยกระดับมาตรฐานสินค้าเกษตร
2. ส่งเสริมการท่องเที่ยวและบริการ

เป้าประสงค์รวม

เพิ่มรายได้จากสินค้าเกษตร การท่องเที่ยวและบริการ

ตัวชี้วัดและค่าเป้าหมายรวม

1. มูลค่าผลิตภัณฑ์มวลรวม (GPP) ภาคเกษตรเพิ่มขึ้นร้อยละ 5
2. มูลค่าผลิตภัณฑ์มวลรวม (GPP) การท่องเที่ยวและบริการเพิ่มขึ้นร้อยละ 3

ค่านิยม

1. การจัดการบนระบบฐานข้อมูล
2. ห่วงรัก : รักสะอาด, รักสุขภาพ, รักสิ่งแวดล้อม, รักชาตินิยม, รักสามัคคี

ประเด็นยุทธศาสตร์

1. ยุทธศาสตร์

ยุทธศาสตร์ที่ 1 ส่งเสริมการเกษตรยั่งยืน

ยุทธศาสตร์ที่ 2 ยกระดับมาตรฐาน การผลิต การค้า การลงทุน การท่องเที่ยว และการบริการมุ่งสู่ประชาคมอาเซียน

ยุทธศาสตร์ที่ 3 เสริมสร้างความมั่นคงเพื่อสังคมสงบสุข

ยุทธศาสตร์ที่ 4 พัฒนาคน ชุมชน สังคม และสิ่งแวดล้อมให้เป็นเมืองน่าอยู่

ยุทธศาสตร์ที่ 5 พัฒนาระบบการให้บริการประชาชนสู่มาตรฐานสากล

2. จุดยืนทางยุทธศาสตร์ (Positioning)

1. ส่งเสริมเกษตรยั่งยืน

2. ส่งเสริมการท่องเที่ยว

3. ส่งเสริมการค้าชายแดน การลงทุนทั้งในประเทศและระหว่างประเทศ

กลยุทธ์ตามประเด็นยุทธศาสตร์

ยุทธศาสตร์ที่ 1 ส่งเสริมการเกษตรยั่งยืน

กลยุทธ์ที่ 1 เพิ่มประสิทธิภาพการผลิต

กลยุทธ์ที่ 2 สร้างมูลค่าเพิ่มและจัดการตลาดสินค้าเกษตร

กลยุทธ์ที่ 3 พัฒนาศักยภาพเกษตรกร และสถาบันเกษตรกรให้มีความเข้มแข็ง

7

ยุทธศาสตร์ที่ 2 ยกระดับมาตรฐาน การผลิต การค้า การลงทุน การท่องเที่ยว และการบริการมุ่งสู่ประชาคมอาเซียน

กลยุทธ์ที่ 1 พัฒนาด้านการท่องเที่ยวทางธรรมชาติ ศาสนา วัฒนธรรม และประเพณี

กลยุทธ์ที่ 2 พัฒนาและยกระดับผลิตภัณฑ์ของกลุ่มวิสาหกิจชุมชน/OTOP/กลุ่มเกษตรกร สู่

SMEs

กลยุทธ์ที่ 3 พัฒนาโครงสร้างพื้นฐานเพื่อรองรับการผลิต การค้า การท่องเที่ยวและการบริการ

กลยุทธ์ที่ 4 พัฒนาด้านแรงงาน

ยุทธศาสตร์ที่ 3 เสริมสร้างความมั่นคงเพื่อสังคมสงบสุข

กลยุทธ์ที่ 1 การจัดการความมั่นคงพื้นที่ชายแดน

กลยุทธ์ที่ 2 สร้างความสัมพันธ์กับประเทศเพื่อนบ้าน

ยุทธศาสตร์ที่ 4 พัฒนาคน ชุมชน สังคม และสิ่งแวดล้อมให้เป็นเมืองน่าอยู่

กลยุทธ์ที่ 1 พัฒนาส่งเสริมคุณภาพชีวิตด้านการศึกษาและด้านสาธารณสุข

กลยุทธ์ที่ 2 การพัฒนาและสร้างภูมิคุ้มกันทางสังคม และวัฒนธรรม

กลยุทธ์ที่ 3 ส่งเสริมการอนุรักษ์ฟื้นฟูทรัพยากรธรรมชาติและสิ่งแวดล้อม

ยุทธศาสตร์ที่ 5 พัฒนาระบบการให้บริการประชาชนสู่มาตรฐานสากล

กลยุทธ์ที่ 1 การบริหารจัดการภาครัฐ

ยุทธศาสตร์และแนวทางการพัฒนา

ขององค์กรปกครองส่วนท้องถิ่นในเขตจังหวัดหนองคาย

วิสัยทัศน์ “เป็นท้องถิ่นที่มีชุมชนเข้มแข็ง และการท่องเที่ยวที่ยั่งยืน”

พันธกิจ

1. การพัฒนาและปรับปรุงโครงสร้างพื้นฐาน
2. พัฒนาบุคลากรและระบบการให้บริการประชาชน
3. ส่งเสริมการท่องเที่ยวและบริการ

ยุทธศาสตร์การพัฒนา

ยุทธศาสตร์ที่

1

การพัฒนาและปรับปรุงโครงสร้างพื้นฐานเพื่อรองรับการขับเคลื่อนเขตเศรษฐกิจพิเศษ

กลยุทธ์ที่

1

พัฒนาและปรับปรุงโครงสร้างพื้นฐาน

ถนนเชื่อมต่อระหว่างเส้นทางหลักเข้าสู่

ชุมชน หมู่บ้าน และแหล่งท่องเที่ยว

กลยุทธ์ที่ 2

พัฒนาและปรับปรุงแหล่งน้ำและการบริหารจัดการน้ำอย่างเป็นระบบร่วมกับ
จังหวัด

ยุทธศาสตร์ที่ 2 การส่งเสริมการศึกษา การท่องเที่ยวและการจัดการสิ่งแวดล้อมอย่างยั่งยืน

กลยุทธ์ที่ 1

สนับสนุนและส่งเสริมการท่องเที่ยวเชิงอนุรักษ์ (ประเพณี วัฒนธรรม
และธรรมชาติ)

กลยุทธ์ที่ 2

ส่งเสริมและพัฒนาการศึกษา

กลยุทธ์ที่

3

สร้างความตระหนักและปลูกจิตสำนึกเรื่องสิ่งแวดล้อมตามนโยบายของรัฐบาล

กลยุทธ์ที่ 4

ส่งเสริมและพัฒนาและปรับปรุงผลิตภัณฑ์และบริการในระบบห่วงโซ่อุปทาน
การท่องเที่ยว

กลยุทธ์ที่ 5

สนับสนุนและส่งเสริมการใช้ภาษาอังกฤษและภาษาในกลุ่มประเทศอาเซียน

8

ยุทธศาสตร์ที่ 3 การสร้างโอกาสให้กับประชาชนเพื่อลดการเหลื่อมล้ำและเพิ่มความมั่นคงในชีวิต

กลยุทธ์ที่ 1

สร้างความเข้มแข็งของชุมชนแบบมีส่วนร่วม

กลยุทธ์ที่ 2

สร้างโอกาสให้กับเด็ก ผู้สูงอายุ และผู้ด้อยโอกาสเข้าถึงการบริการสาธารณะ

ยุทธศาสตร์ที่ 4 การปรับปรุงการบริหารจัดการภายในองค์กรปกครองส่วนท้องถิ่น

กลยุทธ์ที่ 1

สร้างทีมและพัฒนาสมรรถนะของบุคลากรขององค์กรปกครองส่วนท้องถิ่น

เป้าประสงค์

1. ชุมชนมีความเข้มแข็ง ประชาชนมีคุณภาพชีวิตที่ดี
2. ส่งเสริมการท่องเที่ยวและบริการ

ตัวชี้วัดและค่าเป้าหมายรวม

1. มูลค่าผลิตภัณฑ์มวลรวม (GPP) การท่องเที่ยวและบริการเพิ่มขึ้นร้อยละ 3

จุดยืนทางยุทธศาสตร์

1. ส่งเสริมการท่องเที่ยว
2. ก่อสร้าง/ปรับปรุงถนนเส้นทางจราจรให้ได้มาตรฐาน

3. การวิเคราะห์เพื่อพัฒนาท้องถิ่น

3.1 การวิเคราะห์กรอบการจัดทำยุทธศาสตร์ขององค์กรปกครองส่วนท้องถิ่น

ผลการวิเคราะห์ศักยภาพเพื่อประเมินสถานภาพการพัฒนาในปัจจุบัน และโอกาสพัฒนาในอนาคตขององค์กรปกครองส่วนจังหวัดหนองคาย ด้วยเทคนิค SWOT ANALYSIS มีดังนี้

จุดแข็ง (Strengths) : S

1. มีทางหลวงแผ่นดินเชื่อมต่อระหว่างตำบลหลายตำบล
2. มีการรวมกลุ่มของผู้ผลิต OTOP และผลผลิตทางการเกษตร เช่น กลุ่มทำเทียน กลุ่มจักสาน กลุ่มตีมีด กลุ่มเพาะเห็ดฟางในโรงเรือน
3. มีแหล่งน้ำขนาดใหญ่ ช่วงฤดูหนาวมีนกเป็ดน้ำบินมาพักอาศัยเป็นจำนวนมาก ซึ่งสามารถพัฒนาให้เป็นแหล่งท่องเที่ยวทางธรรมชาติได้ และมีสวนสุขภาพซึ่งเป็นสถานที่ออกกำลังกายและเป็นที่พักผ่อนหย่อนใจของประชาชนในตำบล
4. มีศูนย์พัฒนาเด็กเล็กที่ได้รับรางวัลศูนย์พัฒนาเด็กเล็กดีเด่นบ่อย ระดับจังหวัด
5. มีภูมิปัญญาชาวบ้านที่เป็นเครื่องยึดเหนี่ยวจิตใจของคนในตำบล ได้แก่ ปู่ตาบ้าน
6. มีชมรมผู้สูงอายุที่เข้มแข็ง ร่วมทำกิจกรรมผู้สูงอายุในตำบล
7. บุคลากรส่วนใหญ่อยู่ในจังหวัดหนองคาย ทำให้มีความเข้าใจในปัญหาความต้องการและขนบธรรมเนียมประเพณี

จุดอ่อน (Weaknesses) : W

1. ถนนบางสายชำรุดและบางสายเป็นหลุมเป็นบ่อ
2. วัตถุประสงค์ในการผลิตของกลุ่มสินค้าต่างๆบางอย่างต้องสั่งซื้อจากที่อื่นซึ่งทำให้ต้นทุนในการผลิตสูงขึ้น
3. นกเป็ดน้ำเป็นพาหะนำโรคไข้หวัดนก หากไม่มีมาตรการในการควบคุมและป้องกันที่ดี อาจทำให้เกิดการแพร่ระบาดของโรคไข้หวัดนกได้
4. ผู้ดูแลเด็กจบการศึกษาด้านปฐมวัยมีเพียง 1 คน ทำให้มาตรฐานการสอนอาจไม่ดีเท่าที่ควร

โอกาส (Opportunities) : O

1.

นโยบายรัฐบาลส่งเสริมการคมนาคมและการบริหารจัดการน้ำทั่วทั้งประเทศรวมทั้งการเข้าสู่ประชาคมอาเซียน

2

การรวมกลุ่มผลิตสินค้าหนึ่งตำบลหนึ่งผลิตภัณฑ์ทำให้ประชาชนในตำบลมีรายได้เพิ่มขึ้นและช่วยลดปัญหาความยากจน

3. แนวโน้มการท่องเที่ยวของประเทศไทยเน้นการท่องเที่ยวเชิงอนุรักษ์และเชิงสุขภาพ

4.

ยุทธศาสตร์จังหวัดและกลุ่มจังหวัดมีการส่งเสริมเป็นประตูสู่อาเซียนและเป็นศูนย์กลางการค้าการลงทุน

อุปสรรค (Threats) : T

1. สภาพการณ์ทางเศรษฐกิจในระดับประเทศและระดับภูมิภาคส่งผลต่อการพัฒนาท้องถิ่น

2. แนวโน้มราคาผลผลิตทางการเกษตรตกต่ำ

3. ขาดบุคลากรที่มีความรู้ความสามารถด้านการท่องเที่ยวและสิ่งแวดล้อม

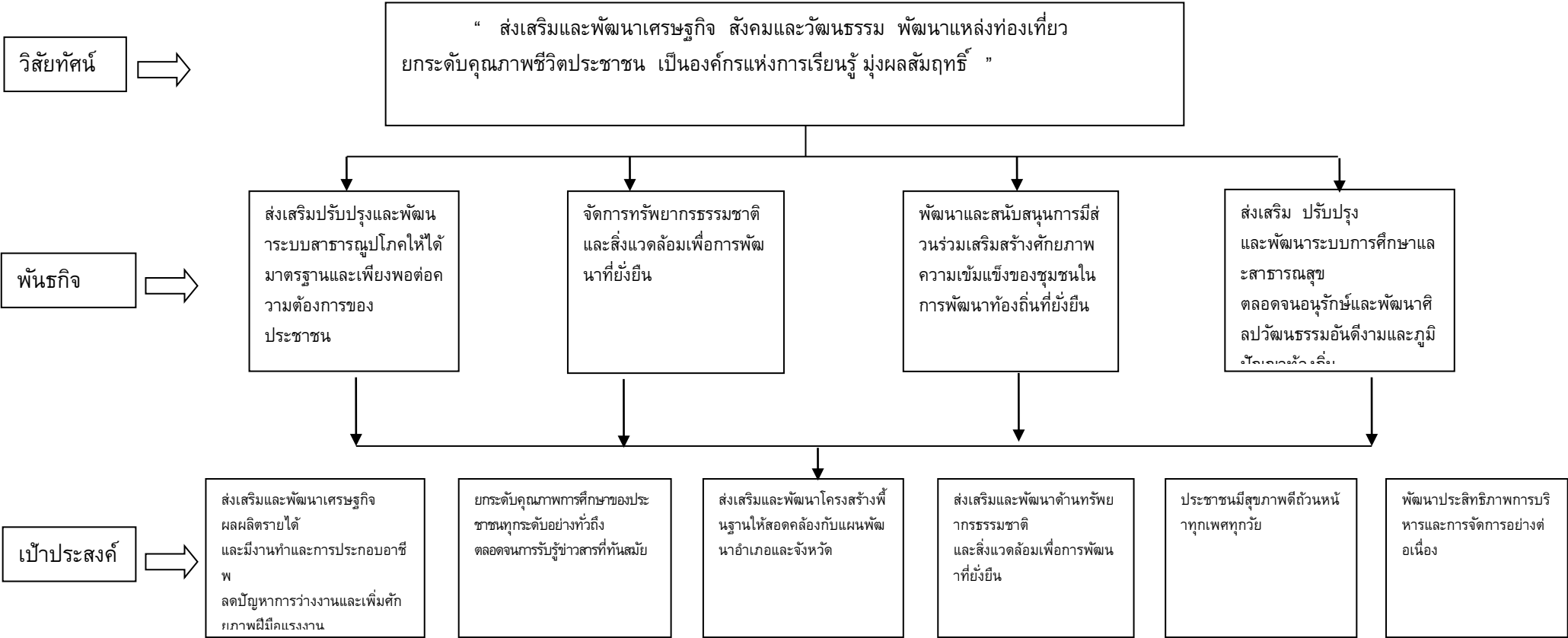
4

ภาษาของประเทศในกลุ่มอาเซียนเป็นอุปสรรคต่อการติดต่อสื่อสารเกี่ยวกับการท่องเที่ยว การค้าการลงทุน

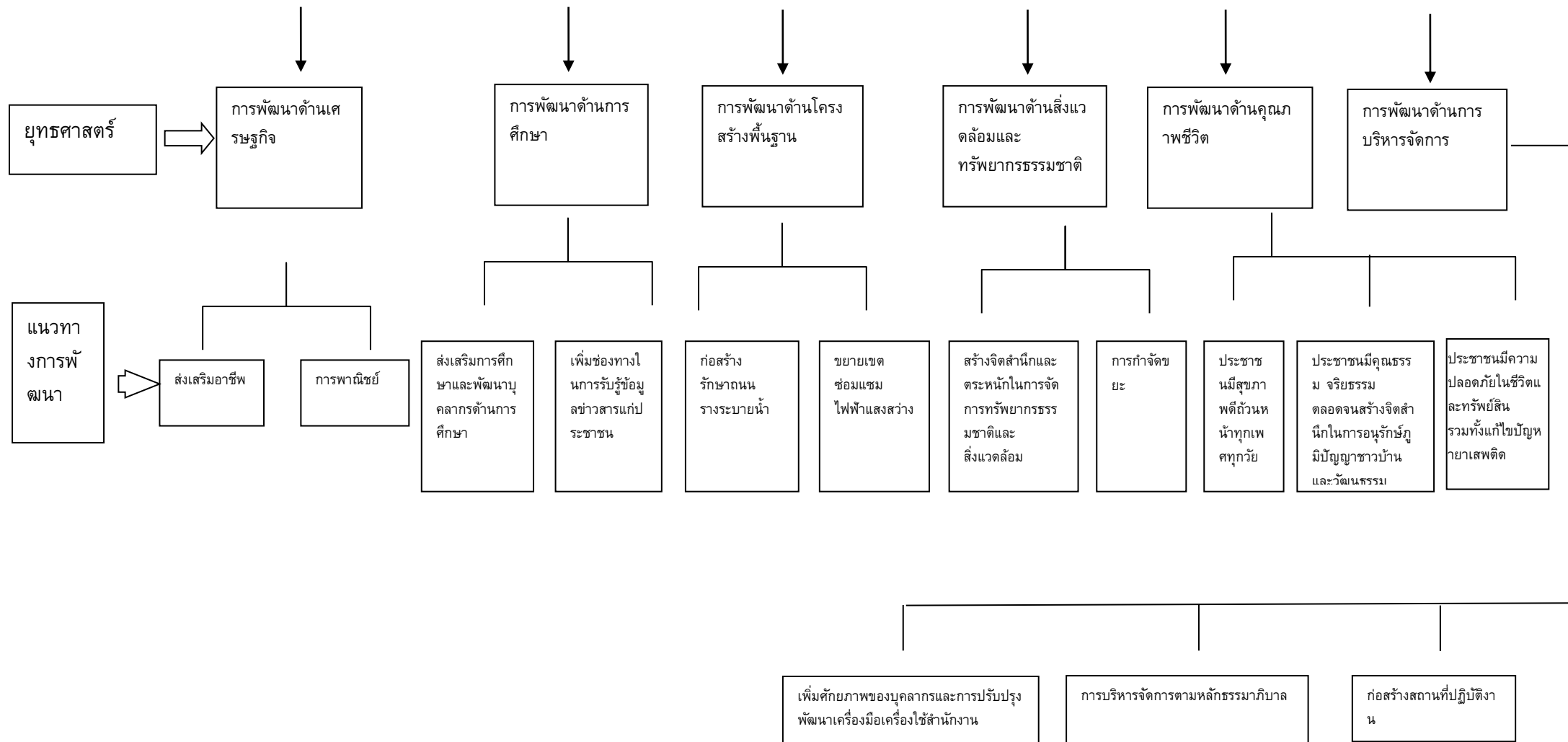
3.2 การประเมินสถานการณ์สภาพแวดล้อมภายนอกที่เกี่ยวข้อง

สภาพแวดล้อมภายนอกที่เกี่ยวข้อง ได้แก่ ระเบียบหนังสือสั่งการที่เกี่ยวข้องในการปฏิบัติงาน ตลอดจนนโยบายของรัฐบาลที่มีการเปลี่ยนแปลง และการโอนจัดสรรงบประมาณจากส่วนกลาง มีผลต่อการพัฒนาตำบลเนื่องจากหากงบประมาณหรือระเบียบ ข้อกฎหมาย หรือนโยบายของรัฐบาลที่เปลี่ยนแปลงทำให้ต้องมีการปรับเปลี่ยนโครงการพัฒนาเพื่อให้สอดคล้องและเหมาะสมกับสภาพการณ์

ยุทธศาสตร์การพัฒนาขององค์การบริหารส่วนตำบลบ้านว่าน
Strategy Map



3.4 แผนที่ทางยุทธศาสตร์ (ต่อ)



การวิเคราะห์เพื่อพัฒนาท้องถิ่น

การวิเคราะห์กรอบการจัดทำยุทธศาสตร์ขององค์การบริหารส่วนตำบลบ้านหว้าน ผลการวิเคราะห์ศักยภาพเพื่อประเมินสถานภาพการพัฒนาในปัจจุบัน และโอกาสพัฒนาในอนาคตขององค์การปกครองส่วนจังหวัดหนองคาย ด้วยเทคนิค SWOT ANALYSIS มีดังนี้

จุดแข็ง (Strengths) : S

1. มีทางหลวงแผ่นดินเชื่อมต่อระหว่างตำบลหลายตำบล
 2. มีการรวมกลุ่มของผู้ผลิต OTOP และผลผลิตทางการเกษตร เช่น กลุ่มทำเทียน กลุ่มจักสาน กลุ่มตีมีด กลุ่มเพาะเห็ดฟางในโรงเรือน
 3. มีแหล่งน้ำขนาดใหญ่ ช่วงฤดูหนาวมีนกเป็ดน้ำบินมาพักอาศัยเป็นจำนวนมาก ซึ่งสามารถพัฒนาให้เป็นแหล่งท่องเที่ยวทางธรรมชาติได้ และมีสวนสุขภาพซึ่งเป็นสถานที่ออกกำลังกายและเป็นที่พักผ่อนหย่อนใจของประชาชนในตำบล
 4. มีศูนย์พัฒนาเด็กเล็กที่ได้รับรางวัลศูนย์พัฒนาเด็กเล็กดีเด่นบ่อย ระดับจังหวัด
 5. มีภูมิปัญญาชาวบ้านที่เป็นเครื่องยึดเหนี่ยวจิตใจของคนในตำบล ได้แก่ ปู่ตาบ้าน
 6. มีชมรมผู้สูงอายุที่เข้มแข็ง ร่วมทำกิจกรรมผู้สูงอายุในตำบล
 7. บุคลากรส่วนใหญ่อยู่ในจังหวัดหนองคาย ทำให้มีความเข้าใจในปัญหา ความต้องการและ
- ขนบธรรมเนียมประเพณี

จุดอ่อน (Weaknesses) : W

1. ถนนบางสายชำรุดและบางสายเป็นหลุมเป็นบ่อ
2. วัตถุดิบในการผลิตของกลุ่มสินค้าต่างๆบางอย่างต้องสั่งซื้อจากที่อื่นซึ่งทำให้ต้นทุนในการผลิตสูงขึ้น
3. นกเป็ดน้ำเป็นพาหะนำโรคไข้หวัดนก หากไม่มีมาตรการในการควบคุมและป้องกันที่ดี อาจทำให้เกิดการแพร่ระบาดของโรคไข้หวัดนกได้
4. ผู้ดูแลเด็กจบการศึกษาด้านปฐมวัยมีเพียง 1 คน ทำให้มาตรฐานการสอนอาจไม่ดีเท่าที่ควร

โอกาส (Opportunities) : O

1. นโยบายรัฐบาลส่งเสริมการคมนาคมและการบริหารจัดการน้ำทั่วทั้งประเทศรวมทั้งการเข้าสู่ประชาคมอาเซียน
2. การรวมกลุ่มผลิตสินค้าหนึ่งตำบลหนึ่งผลิตภัณฑ์ทำให้ประชาชนในตำบลมีรายได้เพิ่มขึ้นและช่วยลดปัญหาความยากจน
3. แนวโน้มการท่องเที่ยวของประเทศไทยเน้นการท่องเที่ยวเชิงอนุรักษ์และเชิงสุขภาพ

4.

ยุทธศาสตร์จังหวัดและกลุ่มจังหวัดมีการส่งเสริมเป็นประตูอาเซียนและเป็นศูนย์กลางการค้าการลงทุน

อุปสรรค (Threats) : T

1. สภาพการณ์ทางเศรษฐกิจในระดับประเทศและระดับภูมิภาคส่งผลต่อการพัฒนาท้องถิ่น
2. แนวโน้มราคาผลผลิตทางการเกษตรตกต่ำ
3. ขาดบุคลากรที่มีความรู้ความสามารถด้านการท่องเที่ยวและสิ่งแวดล้อม
- 4

ภาษาของประเทศในกลุ่มอาเซียนเป็นอุปสรรคต่อการติดต่อสื่อสารเกี่ยวกับการท่องเที่ยว การค้า การลงทุน

๑3

3.2 การประเมินสถานการณ์สภาพแวดล้อมภายนอกที่เกี่ยวข้อง

สภาพแวดล้อมภายนอกที่เกี่ยวข้อง ได้แก่ ระเบียบ หนังสือสั่งการที่เกี่ยวข้องในการปฏิบัติงาน ตลอดจนนโยบายของรัฐบาลที่มีการเปลี่ยนแปลง และการโอนจัดสรรงบประมาณจากส่วนกลาง มีผลต่อการพัฒนาตำบล เนื่องจากหากงบประมาณหรือระเบียบ ข้อกฎหมาย หรือนโยบายของรัฐบาลที่เปลี่ยนแปลง ทำให้ต้องมีการปรับเปลี่ยนโครงการพัฒนาเพื่อให้สอดคล้องและเหมาะสมกับสภาพการณ์

๓.2. กำหนดโครงสร้างการแบ่งส่วนราชการภายใน และการจัดระบบงาน เพื่อรองรับภารกิจ ตามอำนาจหน้าที่ความรับผิดชอบ ให้สามารถแก้ไขปัญหาของตำบลบ้านว่าน ได้อย่างมีประสิทธิภาพ

3.3 การวิเคราะห์ต้นทุนค่าใช้จ่ายของกำลังคน : Supply pressure เป็นการกำหนดประเด็นค่าใช้จ่ายบุคลากรเข้ามาร่วมในการพิจารณา เพื่อการจัดการทรัพยากรบุคคลที่มีอยู่เป็นไปอย่างมีประสิทธิภาพ สูงสุด กำหนดตำแหน่งในสายงานต่างๆ จำนวนตำแหน่ง และระดับตำแหน่ง ให้เหมาะสมกับภาระหน้าที่ความรับผิดชอบ ปริมาณงาน และคุณภาพของงาน รวมทั้งสร้างความก้าวหน้าในสายอาชีพของกลุ่มงานต่างๆโดยส่วนนี้จะคำนึงถึง

๓ .๓ .๑ ก า ร จั ด รั ะ ดั บ ชั ้น ้ง า น ที่ เ หมาะ ส ม ใน พิจา รณ า ถึง ต้น ทุน ต่ อ ก า ร ก า หนด รั ะ ดั บ ชั ้น ้ง า น ใน แ ต่ ละ ปร ะ เภ ท เพื่อ ให้ ก า หนด ต่า หน้ ่ง และ ก าร ปร ิ ะ รั ะ ดั บ ชั ้น ้ง า น เ ป น ไป อย่าง ปร ะ หยั ด และ มี ปร ะ สิ ทธิ กภาพ

๓

.๓

.๒

การจัดสรรประเภทของบุคลากรส่วนท้องถิ่น(ข้าราชการหรือพนักงานส่วนท้องถิ่น ข้าราชการ บุคลากรทางการศึกษา ลูกจ้างประจำ และพนักงานจ้าง) โดยหลักการแล้ว การจัดประเภทลักษณะงานผิดจะมีผลกระทบต่อประสิทธิภาพ และต้นทุนในการทำงานขององค์กร ดังนั้น ในการกำหนดอัตรากำลังข้าราชการหรือพนักงานส่วนท้องถิ่นในแต่ละส่วนราชการจะต้องมีการพิจารณาว่า ตำแหน่งที่กำหนดในปัจจุบันมีความเหมาะสมหรือไม่หรือควรเปลี่ยนแปลงลักษณะการกำหนดตำแหน่งเพื่อให้การ

ทำงานเป็นไปอย่างมีประสิทธิภาพมากขึ้น โดยภาระค่าใช้จ่ายด้านการบริหารงานบุคคลต้องไม่เกินร้อยละสี่สิบของงบประมาณรายจ่ายตามมาตรา ๓๕ แห่งพระราชบัญญัติระเบียบบริหารงานบุคคลส่วนท้องถิ่นพ.ศ.๒๕๔๒

3.4 การวิเคราะห์กระบวนการและเวลาที่ใช้ในการปฏิบัติงาน เป็นการนำข้อมูลเวลาที่ใช้ในการปฏิบัติงานตามกระบวนการจริง (work process) ในอดีต เพื่อวิเคราะห์ปริมาณงานต่อบุคคลจริง โดยสมมติฐานที่ว่า งานใดที่ต้องมีกระบวนการและเวลาที่ใช้มากกว่าโดยเปรียบเทียบย่อมต้องใช้อัตรากำลังคนมากกว่า อย่างไรก็ตามในภาคราชการส่วนท้องถิ่นนั้นงานบางลักษณะ เช่น งานกำหนดนโยบาย งานมาตรฐาน งานเทคนิคด้านช่าง หรือ

งานบริการบางประเภท ไม่สามารถกำหนดเวลามาตรฐานได้ ดังนั้นการคำนวณเวลาที่ใช้ในกรณีของภาคราชการส่วนท้องถิ่นนั้นจึงทำได้เพียงเป็นข้อมูลเปรียบเทียบ (Relative information)

มากกว่าจะเป็นข้อมูลที่ใช้ในการกำหนดคำนวณอัตรากำลังต่อหน่วยงานจริงเหมือนในภาคเอกชน นอกจากนั้นก่อนจะคำนวณเวลาที่ใช้ในการปฏิบัติงานแต่ละส่วนราชการจะต้องพิจารณาปริมาณงานลักษณะงานที่ปฏิบัติว่ามีความสอดคล้องกับภารกิจของหน่วยงานหรือไม่ เพราะในบางครั้งอาจเป็นไปได้ว่างานที่ปฏิบัติอยู่ในปัจจุบันมีลักษณะเป็นงานโครงการพิเศษหรืองานของหน่วยงานอื่น ก็มีความจำเป็นต้องมาใช้ประกอบการพิจารณาด้วย

3.5

การวิเคราะห์ผลงานที่ผ่านมาเพื่อประกอบการกำหนดกรอบอัตรากำลังเป็นการนำผลลัพธ์ที่พึงมีประสงค์ของแต่ละส่วนราชการและพันธกิจขององค์กรมายึดโยงกับจำนวนกรอบอัตรากำลังที่ต้องใช้สำหรับการสร้างผลลัพธ์ที่พึงประสงค์ให้ได้ตามเป้าหมาย โดยสมมติฐานที่ว่า หากผลงานที่ผ่านมาเปรียบเทียบกับผลงานในปัจจุบันและในอนาคตมีความแตกต่างกันอย่างมีนัยสำคัญ อาจต้องมีการพิจารณาแนวทางในการกำหนด/เกลี่ยอัตรากำลังใหม่ เพื่อให้เกิดการทำงานที่มีประสิทธิภาพและสนับสนุนการทำงานตามภารกิจของส่วนราชการและองค์กรอย่างสูงสุด

๑4

๓.๖ การวิเคราะห์ข้อมูลจากความคิดเห็นแบบ ๓๖๐ องศา เป็นการสอบถามความคิดเห็นจากผู้มีส่วนได้ส่วนเสียหรือนำประเด็นต่างๆอย่างเรื่องการบริหารงานงบประมาณ คน มาพิจารณาอย่างน้อยใน ๓ ประเด็นดังนี้

๓.๖.๑ เรื่องพื้นที่และการจัดโครงสร้างองค์กร เนื่องจากการจัดโครงสร้างองค์กรและการแบ่งงานในพื้นที่นั้นจะมีผลต่อการกำหนดกรอบอัตรากำลังเป็นอย่างมาก หากกำหนดโครงสร้างที่มากเกินไปจะทำให้เกิดตำแหน่งงานขึ้นตามมาอีกไม่ว่าจะเป็นงานหัวหน้าฝ่ายงานธุรการ สารบรรณ และบริหารทั่วไปในส่วนราชการนั้น

ซึ่งอาจมีความจำเป็นต้องทบทวนว่าการกำหนดโครงสร้างในปัจจุบันของแต่ละส่วนราชการนั้นมีความเหมาะสมมากน้อยเพียงใด

๓.๖.๒ เรื่อง การเกษียณอายุราชการ เนื่องจากหลาย ๆ ส่วนราชการในปัจจุบันมีข้าราชการสูงอายุจำนวนมาก ดังนั้น อาจต้องมีการพิจารณาถึงการเตรียมการเรื่องกรอบอัตรากำลังที่จะรองรับการเกษียณอายุของราชการ ทั้งนี้ ไม่ ว่าจะ เป็น การ ถ้าย ทอ ด อ ง ค์ ค ว า ม รู้ การปรับตำแหน่งที่เหมาะสมขึ้นทดแทนตำแหน่งที่จะเกษียณอายุไป

๓.๖.๓ ความ คิด เห็น ของ ผู้ มี ส่วน ได้ ส่วน เสีย เป็นการสอบถามจากเจ้าหน้าที่ภายในส่วนราชการและผู้ที่มีส่วนเกี่ยวข้องกับส่วนราชการนั้นๆ ผ่านการส่งแบบสอบถามหรือการสัมภาษณ์ซึ่งมุมมองต่างๆอาจทำให้การกำหนดกรอบอัตรากำลังเป็นไปอย่างมีประสิทธิภาพมากขึ้น

๓.๗ การพิจารณาเปรียบเทียบกับกรอบอัตรากำลังขององค์กรอื่น ๆ กระบวนการนี้เป็นกระบวนการนำข้อมูลของอัตรากำลังในหน่วยงานที่มีลักษณะงานใกล้เคียงกัน เช่น การเปรียบเทียบจำนวนกรอบอัตรากำลังของงานการเจ้าหน้าที่ในอบต.ก และงานการเจ้าหน้าที่ในอบต.ข ซึ่ง มี ห นั ง ที่ ร้ บ ผิ ด ช อ บ ค ลั ย กั น โดยสมมติฐานที่ว่าแนวโน้มของการใช้อัตรากำลังของแต่ละองค์กรในลักษณะงานและปริมาณงานแบบเดียวกันน่าจะมีจำนวนและการกำหนดตำแหน่งคล้ายคลึงกันได้

3.๘ ห้องค์กรปกครองส่วนท้องถิ่นมีแผนพัฒนาข้าราชการหรือพนักงานส่วนท้องถิ่นทุกคน โดยต้องได้รับการพัฒนาความรู้ความสามารถอย่างน้อยปีละ 1 ครั้ง

การวิเคราะห์ข้อมูลเพื่อกำหนดกรอบอัตรากำลังไม่มุ่งเน้นในการเพิ่ม เกลี่ย หรือ ลด จั น ว น ก ร อ บ อั ต ร า ก ำ ลั ง เป็น ส ำ ค ัญ แต่มีจุดมุ่งหมายเพื่อให้ส่วนราชการมีแนวทางในการพิจารณา กำหนดกรอบอัตรากำลังที่เป็นระบบมากขึ้น นอกจากนี้ยังมีจุดมุ่งเน้นให้ส่วนราชการการพิจารณาการกำหนดตำแหน่งที่เหมาะสม (Right Jobs) มาก ก ว ำ ก ำ ร เ พิ่ ม / ล ด จั น ว น ต ำ แ ห่ น ึ่ง ตั ว อ ย ำ ง เช่น การวิเคราะห์ต้นทุนค่าใช้จ่ายแล้วพบว่าการกำหนดกรอบตำแหน่งในประเภททั่วไปอาจมีความเหมาะสมน้อยกว่าการกำหนดตำแหน่งประเภทวิชาการในบางลักษณะงาน ทั้งๆที่ใช้ต้นทุนไม่แตกต่างกันมาก รวมถึงในการพิจารณาที่กระบวนการทำงานก็พบว่าเป็นลักษณะงานในเชิงการวิเคราะห์ในสายอาชีพมากกว่างานในเชิงปฏิบัติงาน และส่วนราชการอื่นก็กำหนดตำแหน่งในงานลักษณะนี้เป็นตำแหน่งประเภทวิชาการ ถ้าเกิดกรณีเช่นนี้ก็น่าจะมีเหตุผลเพียงพอที่จะกำหนดกรอบอัตรากำลังในลักษณะนี้เป็นตำแหน่งประเภทวิชาการ โดยไม่ได้เพิ่มจำนวนตำแหน่งของส่วนราชการเลย โดยสรุปอาจกล่าวได้ว่า กรอบ แนว คิด การ วิ เ คราะห์ อั ต ร า ก ำ ลั ง (effective Man Power Planning Framework) นี้จะเป็นแนวทางให้ส่วนราชการสามารถมีข้อมูลเชิงวิเคราะห์อย่างเพียงพอในการที่จะอธิบายเหตุผลเชิงวิชาการสำหรับการวางแผนกรอบอัตรากำลังที่เหมาะสมตามภารกิจงานของแต่ละส่วนราชการ นอกจากนี้การรวบรวมข้อมูลโดยวิธีการดังกล่าวจะทำให้ส่วนราชการสามารถนำข้อมูลเหล่านี้ไปใช้ประโยชน์ในเรื่องอื่นๆ เช่น

-
การใช้ข้อมูลที่หลากหลายจะทำให้เกิดการยอมรับได้มากกว่าโดยเปรียบเทียบหากจะต้องมีการเปลี่ยนแปลงอัตรากำลังระหว่างหน่วยงาน

๑5

- การจัดทำกระบวนการจริง (Work process) จะทำให้ได้เวลามาตรฐานที่จะสามารถนำไปใช้วัดประสิทธิภาพในการทำงานของบุคคลได้อย่างถูกต้อง รวมถึงในระยะยาวส่วนราชการสามารถนำผลการจัดทำกระบวนการและเวลามาตรฐานนี้ไปวิเคราะห์เพื่อการปรับปรุงกระบวนการ (Process Re-engineer) อันจะนำไปสู่การใช้อัตรากำลังที่เหมาะสมและมีประสิทธิภาพมากขึ้น

- การเก็บข้อมูลผลงาน จะทำให้สามารถพยากรณ์แนวโน้มของภาระงาน ซึ่งเป็นประโยชน์ในอนาคตต่อส่วนราชการในการเตรียมปรับยุทธศาสตร์ในการทำงาน เพื่อรองรับภารกิจที่จะเพิ่ม/ลดลง

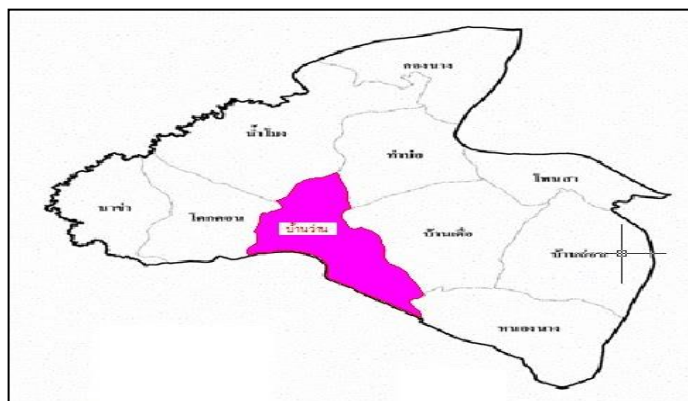
4. สภาพทั่วไป ข้อมูลพื้นฐานและปัญหาของพื้นที่ พร้อมความต้องการของประชาชน

1. ด้านกายภาพ

1.1 ที่ตั้งของหมู่บ้านหรือชุมชน

องค์การบริหารส่วนตำบลบ้านवान ตั้งอยู่ทางทิศใต้ของที่ว่าการอำเภอท่าบ่อไปทางถนนท่าบ่อ

บ้านผือ ห่างจากที่ว่าการอำเภอเมืองถึงเขตตำบล 52 กิโลเมตร ที่ทำการองค์การบริหารส่วนตำบล ตั้งอยู่ห่างที่ว่าการอำเภอท่าบ่อ 10 กิโลเมตร



เนื้อที่

โดยประมาณ จำนวน 36.54 ตารางกิโลเมตร หรือ จำนวน 22,841 ไร่

1.2 ลักษณะภูมิประเทศ

ลักษณะภูมิประเทศทั่วไปตำบลบ้านว่าน เป็นพื้นที่ราบลุ่ม พื้นที่ส่วนใหญ่ใช้ประโยชน์ในการทำนา ปลูกอ้อย มันสำปะหลัง ลักษณะหมู่บ้านตั้งอยู่เป็นกลุ่ม ระยะห่างกันโดยเฉลี่ย 1 – 5 กิโลเมตร

ทิศเหนือ	จด	พื้นที่ตำบลน้ำโมง และ ตำบลท่าบ่อ
ทิศใต้	จด	พื้นที่ตำบลหายโศก อำเภอบ้านฝ้อ จังหวัดอุดรธานี
ทิศตะวันออก	จด	พื้นที่บ้านเตื่อและตำบลหนองนาง
ทิศตะวันตก	จด	พื้นที่ตำบลโคกคอน

1.3 ลักษณะภูมิอากาศ

ลักษณะภูมิอากาศทั่วไปตำบลบ้านว่าน ส่วนมากเป็นอากาศร้อนชื้น มี 3 ฤดู ได้แก่ ฤดูร้อน ฤดูฝน และฤดูหนาว

๑6

1.4 ลักษณะของดิน

ลักษณะของดินทั่วไปตำบลบ้านว่าน ส่วนมากเป็นดินร่วนปนทราย ส่วนด้านล่างเป็นดินเหนียวที่เป็นกรวดหรือลูกรังจำนวนมาก

1.5 ลักษณะของแหล่งน้ำ

ลักษณะของแหล่งน้ำทั่วไปตำบลบ้านว่าน ส่วนมากเป็นลำห้วย หนอง คลอง บึง และเป็นอ่างเก็บน้ำบางพื้นที่ ดังนี้

แหล่งน้ำธรรมชาติ

- ลำน้ำ,ลำห้วย 15 สาย - บึง,หนองอื่น ๆ 11 แห่ง

แหล่งน้ำที่สร้างขึ้น

- ฝาย 15 แห่ง

- บ่อน้ำตื้น 18 แห่ง

- บ่อโยก 16 แห่ง (ใช้การไม่ได้ 12 แห่ง)

- อื่น ๆ เช่นถังเก็บน้ำ ฝ.33 97 แห่ง, ถังเก็บน้ำ ฝ. 99 2 แห่ง, ถัง คสล. 50 ลบ.ม. 13 ถัง (ใช้การไม่ได้ 1 แห่ง)

1.6 ลักษณะของไม้และป่าไม้

ลักษณะของไม้และป่าไม้ทั่วไปตำบลบ้านว่าน ส่วนมากเป็นไม้ยืนต้น เช่น ต้นจามจุรี ต้นกฐินณรงค์ ต้นคูณ ต้นขี้เหล็ก ตะแบก อินทนิล เป็นต้น

2. ด้านการเมือง/การปกครอง

2.1 เขตการปกครอง

ตำบลบ้านว่านมีเขตการปกครอง จำนวนหมู่บ้าน 8 หมู่บ้านอยู่ในเขต อบต.ทั้ง 8 หมู่บ้าน
ได้แก่

- หมู่ที่ 1 บ้านว่าน
- หมู่ที่ 2 บ้านว่าน
- หมู่ที่ 3 บ้านแสนสุข
- หมู่ที่ 4 บ้านลำดวน
- หมู่ที่ 5 บ้านผำไผ
- หมู่ที่ 6 บ้านโพนธาตุ
- หมู่ที่ 7 บ้านกลางน้อย
- หมู่ที่ 8 บ้านเป้า

2.2 การเลือกตั้ง

การเลือกตั้งใช้เขตหมู่บ้านเป็นการเลือกตั้ง จำนวน 8 เขต มีจำนวนสมาชิกหมู่บ้านละ 2 คน

ประชากร

๑7

3.1 ข้อมูลเกี่ยวกับจำนวนประชากร

ประชากร (ข้อมูล ณ กันยายน 2559)

ชื่อหมู่บ้าน	จำนวนครัวเรือน ทั้งหมด	จำนวนราษฎร (คน)			หมายเหตุ
		ทั้งสิ้น	ชาย	หญิง	
หมู่ 1 บ้านว่าน	263	928	460	468	
หมู่ 2 บ้านว่าน	320	1,137	557	580	
หมู่ 3 บ้านแสนสุข	375	1,320	633	687	
หมู่ 4 บ้านลำดวน	279	1,010	503	507	
หมู่ 5 บ้านผำไผ	226	814	408	406	
หมู่ 6 บ้านโพนธาตุ	207	716	347	369	
หมู่ 7 บ้านกลางน้อย	194	720	347	373	
หมู่ 8 บ้านเป้า	214	803	386	417	
รวม	2,078	7,448	3,648	3,795	

3.2 ช่วงอายุและจำนวนประชากร

	หญิง (คน)	ชาย (คน)	หมายเหตุ
จำนวนประชากรเยาวชน	381	810	อายุต่ำกว่า 18 ปี
จำนวนประชากร	2,502	2,469	อายุ 18 – 60 ปี
จำนวนประชากรผู้สูงอายุ	480	356	อายุมากกว่า 60 ปี

รวม	3,813	3,635	
-----	-------	-------	--

3. สภาพทางสังคม

4.1 การศึกษา

- โรงเรียนประถม 4 แห่ง (ขยายโอกาส 1 แห่ง)
- โรงเรียนมัธยมศึกษา 1 แห่ง
- ที่อ่านหนังสือพิมพ์ประจำหมู่บ้าน 8 แห่ง
- หอกระจายข่าวประจำหมู่บ้าน 8 แห่ง
- ศูนย์การศึกษาครอบครัวและการศึกษาตามอัธยาศัย 1 แห่ง

4.2 สาธารณสุข

- โรงพยาบาลของรัฐขนาด - เตี้ย - แห่ง
- สถานีอนามัยประจำตำบล / หมู่บ้าน 1 แห่ง
- อัตราการมีและใช้ส้วมราดน้ำ ร้อยละ 100
- มีการจัดตั้ง อ.ส.ม. ทุกหมู่บ้าน จำนวน 8 หมู่บ้าน

๑8

4.3 อาชญากรรม

ตำบลบ้านว่านมีความปลอดภัยในชีวิตและทรัพย์สิน

- สถานีตำรวจชุมชนตำบล 1 แห่ง
- ศูนย์กู้ชีพกู้ภัยประจำตำบลบ้านว่าน 1 แห่ง

4.4 ยาเสพติด

สถานการณ์ด้านยาเสพติดในตำบลบ้านว่าน มีการแพร่ระบาดของยาเสพติดไปยังกลุ่มวัยรุ่นบ้าง แต่ยังไม่มากเท่าที่ควร และแนวทางในการป้องกันและแก้ไขปัญหาเสพติดในตำบลบ้านว่าน ประกอบด้วย การจัดฝึกอบรมให้ความรู้ถึงโทษ พิษภัยของยาเสพติดให้แก่ชุมชนและเยาวชน การจัดกิจกรรมเข้าค่ายเยาวชน และการจัดแข่งขันกีฬาด้านภัยยาเสพติด ซึ่งมีการจัดเป็นประจำทุกๆ ปี

4.5 การสังคมสงเคราะห์

- การให้คำปรึกษาในด้านสังคมสงเคราะห์ ด้านสวัสดิการที่จำเป็นของประชาชน ให้คำแนะนำความรู้ต่างๆ
- มีการจัดเลี้ยงยังชีพผู้สูงอายุ ผู้พิการ ผู้ติดเชื้ชื้อ ผู้ด้อยโอกาส

- สํารวจสภาพปัญหาด้านสวัสดิการสังคมของประชาชน

5. ระบบบริการพื้นฐาน

5.1 การคมนาคมขนส่ง

- มีถนนคอนกรีตระหว่างหมู่บ้าน จำนวน 5 เส้น ระยะทาง 1.42 กิโลเมตร
- มีถนนคอนกรีตในหมู่บ้าน จำนวน 88 เส้น ระยะทาง 25.028 กิโลเมตร
- ถนนลาดยางระหว่างหมู่บ้าน จำนวน 3 เส้น ระยะทาง 10.55 กิโลเมตร
- ถนนลาดยางในหมู่บ้าน จำนวน 4 เส้น ระยะทาง 11.05 กิโลเมตร
- ถนนลูกรังระหว่างหมู่บ้าน จำนวน - เส้น ระยะทาง - กิโลเมตร
- ถนนลูกรังในหมู่บ้าน จำนวน 5 เส้น ระยะทาง 12.00 กิโลเมตร

(ถนนภายในหมู่บ้านบางส่วนเป็นถนนคอนกรีต และส่วนใหญ่เป็นถนนลูกรัง)

5.2 การไฟฟ้า

- มีไฟฟ้าใช้ทุกหมู่บ้าน รวม 8 หมู่บ้าน

5.3 การประปา

ระบบประปาดำบลบ้านว่าน มี 2 ระบบ ได้แก่

ใช้เป็นประปาผิวดิน จำนวน 2 แห่ง

1. ระบบประปาผิวดิน จำนวนหมู่บ้านที่ใช้ 7 หมู่บ้าน ได้แก่ หมู่ที่ 1,2,4-8
2. ระบบประปาบาดาล จำนวนหมู่บ้านที่ใช้ 1 หมู่บ้าน ได้แก่ หมู่ที่ 3

๑9

5.4 โทรศัพท์

- ตู้โทรศัพท์สาธารณะ 15 แห่ง
- เครื่องโทรศัพท์สาธารณะ 2 เครื่อง
- เครื่องโทรศัพท์ขององค์การโทรศัพท์ติดตั้งของแต่ละหมู่บ้าน - เครื่อง

5.5 ไปรษณีย์หรือการสื่อสารหรือการขนส่ง และวัสดุครุภัณฑ์

- ที่ทำการไปรษณีย์โทรเลขชุมชน 1 แห่ง

6. ระบบเศรษฐกิจ

6.1 การเกษตร

- อาชีพหลัก คือ ทำนา ค้าขาย และรับราชการ
- อาชีพรอง คือ การรับจ้างทั่วไป ทำนาปรัง การเย็บผ้า เลี้ยงสัตว์
- อาชีพเสริม คือ การรวมกลุ่มอาชีพ เช่น กลุ่มตีเหล็ก กลุ่มทอผ้า กลุ่มเลี้ยงโค

6.2 การประมง

- มีการเพาะเลี้ยงปลาดุก ปลาตะเพียน ปลานิล การจับสัตว์น้ำธรรมชาติเพื่อนำส่งขายสู่ตลาด

6.3 การปศุสัตว์

- มีการเลี้ยงหมู โค กระบือ

6.4 การบริการ

- มีการให้บริการรถตู้ชีพักภัย รถดับเพลิง บริการอินเทอร์เน็ตตำบล

6.5 การท่องเที่ยว

- การท่องเที่ยวในเขตตำบลเป็นว่าเป็นแบบเชิงอนุรักษ์

6.6 อุตสาหกรรม

- | | | |
|----------------------------|----|------|
| - บั๊มน้ำมัน | 2 | แห่ง |
| - โรงงานอุตสาหกรรมขนาดกลาง | 2 | แห่ง |
| - โรงสี | 17 | แห่ง |

6.7 การพาณิชย์และกลุ่มอาชีพ

- ในเขตพื้นที่ตำบลบ้านวาน มีการจัดตั้งกลุ่มอาชีพ เช่น กลุ่มตีเหล็ก กลุ่มจักรสาน กลุ่มเลี้ยงสัตว์กลุ่มเพาะเห็ดฟาง เป็นต้น

6.8 แรงงาน

- อัตราค่าจ้างแรงงานในเขตพื้นที่ตำบลบ้านวาน เป็นค่าแรงขั้นต่ำ วันละ 300 บาท

7. เศรษฐกิจพอเพียงท้องถิ่น (ด้านการเกษตรและแหล่งน้ำ)

7.1 ข้อมูลพื้นฐานของหมู่บ้านหรือชุมชน

ตำบลบ้านวานตั้งอยู่ทางทิศใต้ของอำเภอท่าบ่อ มีหมู่บ้านในเขตการปกครองทั้งหมด 8 หมู่บ้าน ประชาชนในเขตพื้นที่ตำบลบ้านวานส่วนมากประกอบอาชีพเกษตรกรรม เช่น ทำนา ทำไร่ ส่วนอาชีพเสริม คือ การรวมกลุ่มอาชีพ ได้แก่ กลุ่มตีเหล็ก กลุ่มจักรสาน กลุ่มเพาะปลูกเห็ดฟางในโรงเรือน กลุ่มทำขนม เป็นต้น

20

การเดินทาง เริ่มต้นจากอำเภอท่าบ่อ มาทางทิศใต้ ถนนท่าบ่อ – บ้านผือ 10 กิโลเมตรหรือรถโดยสารประจำทางสายหนองคาย – นากลาง

7.2 ข้อมูลด้านการเกษตร

ในเขตพื้นที่ตำบลบ้านवान ประชาชนส่วนมากทำการเกษตรผสมผสาน ปลูกพืชหมุนเวียน เช่น อ้อย มันสำปะหลัง ทำนา

7.3 ข้อมูลด้านแหล่งน้ำทางการเกษตร

เป็นแหล่งน้ำธรรมชาติ เช่น ห้วย หนอง คลอง บึง และมีบ่อน้ำบาดาล

7.4 ข้อมูลด้านแหล่งน้ำกิน น้ำใช้ (หรือน้ำเพื่อการอุปโภค บริโภค)

น้ำเพื่อการอุปโภคและบริโภคในเขตพื้นที่ตำบลบ้านวาน มี 2 ระบบ ได้แก่ ระบบประปา ผิวดินและประปาใต้ดิน

8. ศาสนา ประเพณี วัฒนธรรม

8.1 การนับถือศาสนา

ประชาชนตำบลบ้านวานส่วนใหญ่นับถือศาสนาพุทธ มีวิถีชีวิตความเป็นอยู่แบบเรียบง่าย

8.2 ประเพณีและงานประจำปี

ประเพณีของตำบลบ้านวาน เป็นประเพณีที่สืบทอดมาช้านานและจะจัดเป็นประจำทุกปี เช่น ประเพณีบุญเดือนสี่ ประเพณีบุญบั้งไฟ ประเพณีสงกรานต์ ประเพณีลอยกระทง เป็นต้น

8.3 ภูมิปัญญาท้องถิ่น ภาษาถิ่น

ประชาชนตำบลบ้านวานส่วนมากพูดภาษาอีสาน ภาษากลาง และภาษาไทยพวน

8.4 สินค้าพื้นเมืองและของที่ระลึก

สินค้าพื้นเมืองและของที่ระลึกส่วนมากจะมาจากกลุ่มอาชีพที่ผลิตขึ้นมา เช่น กระติบข้าว มีด ผ้าฝ้ายขาวม้า เป็นต้น

9. ทรัพยากรธรรมชาติ

9.1 น้ำ

แหล่งน้ำที่สำคัญเป็นแหล่งน้ำตามธรรมชาติ เช่น ลำห้วยลาน ลำห้วยใหญ่ ลำห้วยคูก

9.2 ป่าไม้

ในเขตพื้นที่ตำบลบ้านวานมีต้นไม้ที่เกิดขึ้นเองตามธรรมชาติ เช่น ตะแบก เต็งรัง ว่านนานาชนิด เช่น ว่านไฟ ว่านเห่าตง ว่านเศรษฐี และที่สำคัญคือว่านเสน่ห์จันทร์ เนื่องจากเป็นพื้นที่ที่มีว่านหลายชนิด จึงได้ตั้งชื่อว่า “บ้านวาน”

9.3 ภูเขา

ในเขตพื้นที่ตำบลบ้านวาน มีลักษณะภูมิประเทศเป็นที่ราบจึงไม่มีภูเขา

9.4 คุณภาพของทรัพยากรธรรมชาติ

ทรัพยากรธรรมชาติในเขตพื้นที่ตำบลบ้านวานอุดมสมบูรณ์ในระดับปานกลาง เช่น ทรัพยากรน้ำ ทรัพยากรป่าไม้ ตลอดจนทรัพยากรดินที่สามารถเพาะปลูกพืชไร่ได้หลายชนิด

10. อื่น ๆ

มวลชนจัดตั้ง

- ลูกเสือชาวบ้าน 1 รุ่น 150 คน
- กองหนุนเพื่อความมั่นคง 1 รุ่น 250 คน
- อาสาสมัครสาธารณสุข (อสม.) รวม 161 คน
- ราษฎรอาสาเพื่อช่วยเหลือเจ้าพนักงานตำรวจชุมชน 1 กลุ่ม 10 คน

เพื่อให้การวางแผนอัตรากำลัง ๓ ปี ขององค์การบริหารส่วนตำบลบ้านว่าน มีความครบถ้วน สามารถดำเนินการตามอำนาจหน้าที่ได้อย่างมีประสิทธิภาพ องค์การบริหารส่วนตำบลบ้านว่าน วิเคราะห์สภาพปัญหาในเขตพื้นที่ขององค์การบริหารส่วนตำบล ว่ามีปัญหอะไรและความจำเป็นพื้นฐานและความต้องการของประชาชนในเขตพื้นที่ที่สำคัญ สภาพปัญหาในเขตพื้นที่ที่สำคัญ ดังนี้

ปัญหาขององค์การบริหารส่วนตำบลบ้านว่าน

1. ปัญหาด้านโครงสร้างพื้นฐาน

- 1.1 การคมนาคมขนส่งภายในหมู่บ้านและระหว่างหมู่บ้านไม่สะดวกเท่าที่ควร
 - 1.2 แหล่งน้ำเพื่อการอุปโภคบริโภค
- และเพื่อการเกษตรไม่เพียงพอต่อความต้องการของประชาชน
- 1.3 ไฟฟ้าสาธารณะไม่เพียงพอ

๒. ปัญหาด้านเศรษฐกิจ

- ๒.1 ราษฎรมีรายได้ต่อคนต่อปีต่ำกว่า 30,000 บาท จำนวน ๖๔ ครัวเรือนทั้งตำบล
- ๒.2 ศักยภาพในการบริหารจัดการจัดตั้งกลุ่มอาชีพ เพื่อการสร้างรายได้เสริม

3. ปัญหาด้านสังคม

- 3.๑ ปัญหาการแพร่ระบาดของโรคติดต่อ เช่น ไข้เลือดออก ฯลฯ
- 3.๒ ปัญหาอาชญากรรมและการแพร่ระบาดของยาเสพติด
- 3.3 ขาดโอกาสทางการศึกษา
- 3.4 ขาดแหล่งข้อมูลข่าวสาร

4. ปัญหาด้านการเมือง การปกครอง และระบอบประชาธิปไตย

- 4.1 การมีส่วนร่วมของประชาชนในพื้นที่
- 4.2 ปัญหาด้านความเข้าใจในสิทธิและหน้าที่ในระบอบประชาธิปไตย

5. ปัญหาด้านทรัพยากรธรรมชาติและสิ่งแวดล้อม

- 5.1 การมีจิตสำนึกในเรื่องการอนุรักษ์และฟื้นฟูธรรมชาติและสิ่งแวดล้อม
- 5.2 การกำจัดขยะมูลฝอยยังไม่ครอบคลุมพื้นที่

ความต้องการของประชาชน/แนวทางแก้ไข

1. ปัญหาด้านโครงสร้างพื้นฐาน

1.1 มุ่งเน้นให้มีการพัฒนา แหล่งน้ำเพื่อการอุปโภคบริโภค และเพื่อการเกษตรไม่เพียงพอต่อความต้องการของประชาชน

1.2 เร่งรัดและพัฒนาปรับปรุง ซ่อมแซมเส้นทางคมนาคม ไฟฟ้า และพัฒนาระบบประปา

๒. ปัญหาด้านเศรษฐกิจ

1.1 การฝึกอบรมให้ความรู้ความเข้าใจในการบริหารจัดการตั้งกลุ่มอาชีพ
1.2 การส่งเสริมเทคโนโลยีด้านการเกษตร

3. ปัญหาด้านสังคม

3.๑ ให้มีการป้องกันและแก้ไขปัญหายาเสพติด และโรคติดต่อฯลฯ
3.2 ให้ความรู้ด้านการจัดการศึกษา
3.3 จัดให้มีศูนย์ข้อมูลข่าวสาร ห้องสมุด ในตำบล

4. ปัญหาด้านการเมือง การปกครอง และระบอบประชาธิปไตย

4.1 การส่งเสริมสร้างการมีส่วนร่วมให้กับภาคประชาชน
3.2 ส่งเสริมความรู้ความเข้าใจในสิทธิและหน้าที่ในระบอบประชาธิปไตย

5. ปัญหาด้านทรัพยากรธรรมชาติและสิ่งแวดล้อม

5.1 ส่งเสริมการมีส่วนร่วมและสร้างจิตสำนึกในเรื่องการอนุรักษ์และฟื้นฟูธรรมชาติ
5.2 จัดหาที่ทิ้งขยะให้เพียงพอ

5. การกิจ อำนาจหน้าที่ขององค์การบริหารส่วนตำบล

การพัฒนาท้องถิ่นขององค์การบริหารส่วนตำบลบ้านว่าน นั้น เป็นการสร้างความเข้มแข็งของชุมชนในการร่วมคิดร่วมแก้ไขปัญหาร่วมสร้างร่วมจัดทำ ส่งเสริมความเข้มแข็งของชุมชนในเขตพื้นที่ขององค์การบริหารส่วนตำบลบ้านว่าน ให้มีส่วนร่วมในการพัฒนาท้องถิ่นในทุกด้าน การพัฒนาองค์การบริหารส่วนตำบลบ้านว่าน จะสมบูรณ์ได้ ต้องอาศัยความร่วมมือของชุมชนในพื้นที่ให้เกิดความตระหนักร่วมกันแก้ไขปัญหาและความเข้าใจในแนวทางแก้ไขปัญหาย่างจริงจัง โดยให้การสนับสนุนเด็กก่อนวัยเรียนและพัฒนาเยาวชนให้พร้อมที่จะเป็นบุคลากรที่มีคุณภาพ โดยยึดกรอบแนวทางในการจัดระเบียบการศึกษา ด้านพัฒนาอาชีพ จะพัฒนาเศรษฐกิจชุมชนพึ่งตนเองและยังนำเศรษฐกิจพอเพียงมาเป็นหลักปรัชญาในการดำเนินชีวิตอีกด้วย

การวิเคราะห์ภารกิจ อำนาจหน้าที่ขององค์การบริหารส่วนตำบล ตามพระราชบัญญัติสภาตำบล และองค์การบริหารส่วนตำบล พ.ศ. 2537 และตามพระราชบัญญัติกำหนดแผนและขั้นตอนการกระจายอำนาจ ให้องค์กรปกครองส่วนท้องถิ่น พ.ศ.

2542 และกฎหมายอื่นที่เกี่ยวข้อง โดยใช้เทคนิค SWOT เข้ามาช่วย ทั้งนี้ เพื่อให้ทราบว่าองค์กรการบริหารส่วนตำบล มีอำนาจหน้าที่ที่จะเข้าไปแก้ไขปัญหาในเขตพื้นที่ให้ตรงกับความต้องการของประชาชนได้อย่างไร โดยวิเคราะห์จุดแข็ง จุดอ่อน โอกาส ภัยคุกคาม ในการดำเนินการตามภารกิจตามหลัก SWOT องค์กรการบริหารส่วนตำบล บำบัดว่า กำหนดวิธีการดำเนินการตามภารกิจสอดคล้องกับแผนพัฒนาเศรษฐกิจแห่งชาติ แผนพัฒนาจังหวัด แผนพัฒนาอำเภอ แผนพัฒนาตำบล นโยบายรัฐบาล และนโยบายของผู้บริหารท้องถิ่น ทั้งนี้สามารถวิเคราะห์ภารกิจให้ตรงกับสภาพปัญหาโดยสามารถกำหนดภารกิจได้เป็น 7 ด้าน ซึ่งภารกิจดังกล่าวถูกกำหนดอยู่ในพระราชบัญญัติสภาตำบลและองค์การบริหารส่วนตำบล พ.ศ.2537 และตามพระราชบัญญัติกำหนดแผนและขั้นตอนการกระจายอำนาจให้องค์กรปกครองส่วนท้องถิ่น พ.ศ. 2542 ดังนี้

๒3

5.1 ด้านการพัฒนาโครงสร้างพื้นฐาน มีภารกิจที่เกี่ยวข้องดังนี้

- (1) การจัดให้มีและบำรุงรักษาทางน้ำและทางบก
- (2) การจัดให้มีน้ำสะอาดหรือประปา
- (3) การจัดให้มีและบำรุงการไฟฟ้าหรือแสงสว่างโดยวิธีอื่น
- (4) การจัดให้มีและบำรุงทางระบายน้ำ
- (5) การสาธารณสุขโรคและการก่อสร้างอื่นๆ
- (6) การสาธารณสุขการ
- (๗) การจัดให้มีตลาด ท่าเทียบเรือและท่าข้าม
- (๘)

การสร้างและบำรุงรักษาทางบกและทางน้ำที่เชื่อมต่อระหว่างองค์กรปกครองส่วนท้องถิ่นอื่น

ฯลฯ

5.2 ด้านส่งเสริมคุณภาพชีวิต มีภารกิจที่เกี่ยวข้อง ดังนี้

- (1) ส่งเสริมการพัฒนาสตรี เด็ก เยาวชน ผู้สูงอายุ และผู้พิการ
- (2) จัดให้มีและบำรุงรักษาสถานี่ประชุม การกีฬา และสวนสาธารณะ
- (3) การป้องกันโรคและระงับโรคติดต่อ
- (4) การสังคมสงเคราะห์ และการพัฒนาคุณภาพชีวิต เด็กสตรี คนชรา และผู้ด้อยโอกาส
- (5) การปรับปรุงแหล่งชุมชนแออัดและการจัดการเกี่ยวกับที่อยู่อาศัย
- (6) การส่งเสริมประชาธิปไตยความเสมอภาคและสิทธิเสรีภาพของประชาชน
- (7) การสาธารณสุข การอนามัยครอบครัวและการรักษาพยาบาล

(8) การจัดการศึกษา

5.3 ด้านการจ้ดระเบียบชุมชน สังคม และการรักษาความสงบเรียบร้อย
มีภารกิจที่เกี่ยวข้อง ดังนี้

- (1) การป้องกันและบรรเทาสาธารณภัย
- (2) การคุ้มครองดูแลและรักษาทรัพย์สินอันเป็นสาธารณสมบัติของแผ่นดิน
- (3) การส่งเสริมประชาธิปไตย ความเสมอภาค และสิทธิเสรีภาพของประชาชน
- (4) การจัดให้ระบบรักษาความสงบเรียบร้อยในจังหวัด
- (5) การรักษาความสงบเรียบร้อยและศีลธรรมอันดีของประชาชนในเขตตำบล

5.4 ด้านการวางแผน การส่งเสริมการลงทุน พาณิชยกรรมและการท่องเที่ยว
มีภารกิจที่เกี่ยวข้อง ดังนี้

- (1) ให้มีและส่งเสริมเสริมกลุ่มเกษตรกร และกิจการสหกรณ์
- (2) ส่งเสริมให้มีอุตสาหกรรมในครอบครัว
- (3) บำรุงและส่งเสริมการประกอบอาชีพของราษฎร
- (4) ให้มีตลาด
- (5) การท่องเที่ยว
- (6) การส่งเสริม การฝึกและประกอบอาชีพ

5.5

ด้านการบริหารจัดการและการอนุรักษ์ทรัพยากรธรรมชาติและสิ่งแวดล้อม
มีภารกิจที่เกี่ยวข้อง ดังนี้

- (1) การคุ้มครอง ดูแลและบำรุงรักษาป่าไม้ ที่ดิน ทรัพยากรธรรมชาติและสิ่งแวดล้อม
 - (2) รักษาความสะอาดของถนน ทางน้ำ ทางเดิน และที่สาธารณะ
- รวมทั้งการกำจัดขยะมูลฝอยและสิ่งปฏิกูล
- (3) การจัดการสิ่งแวดล้อมและมลพิษต่างๆ

๒4

5.6 ด้านการศึกษา ศาสนา และวัฒนธรรมจารีตประเพณีและภูมิปัญญาท้องถิ่น
มีภารกิจที่เกี่ยวข้อง ดังนี้

- (1) การจัดการศึกษา
- (2) บำรุงรักษา ศิลปะ จารีตประเพณี ภูมิปัญญาท้องถิ่นและวัฒนธรรมอันดีของท้องถิ่น
- (3) การส่งเสริมการกีฬา จารีตประเพณีและวัฒนธรรมอันดีงามของท้องถิ่น
- (๔) การศึกษา การทำนุบำรุงศาสนา และการส่งเสริมวัฒนธรรม

5.7

ด้านการบริหารจัดการและการสนับสนุนการปฏิบัติภารกิจของส่วนราชการและองค์การบริหารส่วนตำบลบ้านว่าน มีภารกิจที่เกี่ยวข้อง ดังนี้

- (1) สนับสนุนสภาตำบลและองค์กรปกครองส่วนท้องถิ่นอื่น ในการพัฒนาท้องถิ่น สนับสนุนหรือช่วยเหลือส่วนราชการหรือองค์กรปกครองส่วนท้องถิ่นอื่น ในการพัฒนาท้องถิ่น

(2)

ประสานและให้ความร่วมมือในการปฏิบัติหน้าที่ของสภาตำบลและองค์กรปกครองส่วนท้องถิ่นอื่น

(3)

ปฏิบัติหน้าที่อื่นตามที่ทางราชการมอบหมายโดยจัดสรรงบประมาณหรือบุคลากรให้ตามความจำเป็นและสมควร

6. ภารกิจหลักและภารกิจรองที่องค์การบริหารส่วนตำบล จะดำเนินการ

องค์การบริหารส่วนตำบลบ้านवान ได้ นำภารกิจที่ได้วิเคราะห์ตามข้อ ๕ นำมากำหนดภารกิจหลักและภารกิจรอง ที่จะต้องดำเนินการ ดังนี้

ก. ภารกิจหลัก

- 6.1 การพัฒนาโครงสร้างพื้นฐาน
- 6.2 การพัฒนาเศรษฐกิจ
- 6.3 การพัฒนาสังคม
- 6.4 การเมือง การปกครองและระบอบประชาธิปไตย
- 6.5 การพัฒนาทรัพยากรธรรมชาติและสิ่งแวดล้อม

ข. ภารกิจรอง

1. การศาสนา ศิลปวัฒนธรรม จารีตประเพณี และภูมิปัญญาท้องถิ่น
2. การสนับสนุนและส่งเสริมศักยภาพกลุ่มอาชีพ
3. การวางแผนและส่งเสริมการลงทุน และพาณิชย์กรรมและการท่องเที่ยว
4. การป้องกันและบรรเทาสาธารณภัย
5. การส่งเสริมการเกษตร

7. สรุปปัญหา และแนวทางในการกำหนดโครงสร้างส่วนราชการ และกรอบอัตรากำลัง

องค์การบริหารส่วนตำบลบ้านว่าน มีการกำหนดตำแหน่ง การจัดอัตรากำลัง โครงสร้างให้เหมาะสมกับอำนาจหน้าที่ขององค์การบริหารส่วนตำบลบ้านว่าน มีโครงสร้างการแบ่งงานและระบบงานที่เหมาะสม ไม่ซ้ำซ้อน ดังนั้นองค์การบริหารส่วนตำบลบ้านว่านได้กำหนดโครงสร้างการแบ่งส่วนราชการออกเป็น ๔ กองและ ๑ สำนัก ได้แก่ สำนักงานปลัดอบต. กองคลัง กองช่าง กองการศึกษา ศาสนา และวัฒนธรรมและกองสวัสดิการสังคม กำหนดกรอบอัตรากำลัง จำนวนทั้งสิ้น ๔๙ อัตรา เพื่อให้การบริหารงานขององค์การบริหารส่วนตำบลบ้านว่าน เกิดประโยชน์ต่อประชาชนเกิดผลสัมฤทธิ์ต่อภารกิจตามอำนาจหน้าที่ มีประสิทธิภาพ มีความคุ้มค่า สามารถลดขั้นตอนการปฏิบัติงาน มีการกำหนดตำแหน่งใหม่ให้เหมาะสมกับงาน พร้อมทั้งมีการลดภารกิจและยุบเลิกตำแหน่งที่ไม่จำเป็น การปฏิบัติภารกิจสามารถตอบสนองความต้องการของประชาชนได้เป็นอย่างดี

8. โครงสร้างการกำหนดส่วนราชการ

จากสภาพปัญหาขององค์การบริหารส่วนตำบลบ้านวาน มีภารกิจ อำนาจหน้าที่ที่จะต้องดำเนินการแก้ไขปัญหาดังกล่าวภายใต้อำนาจ หน้าที่ที่กำหนดไว้ใน พระราชบัญญัติองค์การบริหารส่วนจังหวัด เทศบาล องค์การบริหารส่วนตำบล และตามพระราชบัญญัติกำหนดแผนและขั้นตอนการกระจายอำนาจให้แก่องค์กรปกครองส่วนท้องถิ่น พ.ศ.๒๕๔๒ โดยมีการกำหนดโครงสร้างส่วนราชการ ดังนี้

๘.๑ โครงสร้างองค์การบริหารส่วนตำบลบ้านวาน จะกำหนดภารกิจ ด้านการก่อสร้าง จึงกำหนดให้มีส่วนเกี่ยวกับการก่อสร้างอยู่ในกองช่าง ฝ่ายก่อสร้าง เพิ่มขึ้นในกรอบโครงสร้าง เป็นต้น

โครงสร้างตามแผนอัตรากำลังปัจจุบัน	โครงสร้างตามแผนอัตรากำลังใหม่	หมายเหตุ
-----------------------------------	-------------------------------	----------

<p>1. สำนักงานปลัด อบต.</p> <p>1.1 งานบริหารงานทั่วไป</p> <ul style="list-style-type: none"> - งานธุรการ งานสารบรรณ - งานบริหารงานบุคคล - งานอำนวยการและข้อมูลข่าวสาร - งานเลือกตั้งและทะเบียนข้อมูล - งานจัดทำฎีกาและพัสดุประจำสำนักปลัดฯ - งานเกี่ยวกับการส่งเสริมการท่องเที่ยว - งานสนับสนุนบริการประชาชน - งานรัฐพิธี - งานอื่นที่ไม่อยู่ในความรับผิดชอบของส่วนใด <p>1.2 งานนโยบายและแผน</p> <ul style="list-style-type: none"> - งานนโยบายและแผน - งานวิชาการ - งานงบประมาณ - งานข้อมูลข่าวสารและประชาสัมพันธ์ - งานสถิติ - งานสารสนเทศและระบบคอมพิวเตอร์ - งานอินเทอร์เน็ตตำบล - งานประสานโครงการฝึกอบรม <p>1.3 งานนิติการและการพาณิชย์</p> <ul style="list-style-type: none"> - งานร้องเรียน ร้องทุกข์ อุทธรณ์ - งานข้อบัญญัติ อบต. และระเบียบ - งานดำเนินการกิจการพาณิชย์ 	<p>1. สำนักงานปลัด อบต.</p> <p>1.1 งานบริหารงานทั่วไป</p> <ul style="list-style-type: none"> - งานธุรการ งานสารบรรณ - งานบริหารงานบุคคล - งานอำนวยการและข้อมูลข่าวสาร - งานเลือกตั้งและทะเบียนข้อมูล - งานจัดทำฎีกาและพัสดุประจำสำนักปลัดฯ - งานเกี่ยวกับการส่งเสริมการท่องเที่ยว - งานสนับสนุนบริการประชาชน - งานรัฐพิธี - งานอื่นที่ไม่อยู่ในความรับผิดชอบของส่วนใด <p>1.2 งานนโยบายและแผน</p> <ul style="list-style-type: none"> - งานนโยบายและแผน - งานวิชาการ - งานงบประมาณ - งานข้อมูลข่าวสารและประชาสัมพันธ์ - งานสถิติ - งานสารสนเทศและระบบคอมพิวเตอร์ - งานอินเทอร์เน็ตตำบล - งานประสานโครงการฝึกอบรม <p>1.3 งานนิติการและการพาณิชย์</p> <ul style="list-style-type: none"> - งานร้องเรียน ร้องทุกข์ อุทธรณ์ - งานข้อบัญญัติ อบต. และระเบียบ - งานดำเนินการกิจการพาณิชย์ 	
--	---	--

<p>โครงสร้างตามแผนอัตรากำลังปัจจุบัน</p>	<p>โครงสร้างตามแผนอัตรากำลังใหม่</p>	<p>หมายเหตุ</p>
--	--------------------------------------	-----------------

<ul style="list-style-type: none"> - งานกิจการประปา - งานดำเนินการทางคดีและศาลปกครอง - งานระเบียบการคลัง 1.๔ <u>งานป้องกันและบรรเทาสาธารณภัย</u> - งานอำนวยการ - งานป้องกันสาธารณภัย - งานช่วยเหลือฟื้นฟูบรรเทาความเดือดร้อนของราษฎรผู้ประสบภัย - งานกู้ภัย - งานช่วยเหลือและให้บริการประชาชนในกิจการสาธารณะประโยชน์ 1.๕ <u>งานกิจการสภาอบต.</u> - งานระเบียบข้อบังคับประชุม - งานการประชุม - งานอำนวยการและประสานงาน 1.๖ <u>งานสาธารณสุขและสิ่งแวดล้อม</u> - งานรักษาความสะอาด - งานควบคุมและจัดการคุณภาพสิ่งแวดล้อม - งานบริการสาธารณสุขขั้นมูลฐาน - งานป้องกันและควบคุมโรคติดต่อ - งานงานกำจัดขยะและน้ำเสีย - งานป้องกันยาเสพติด - งานส่งเสริมและเผยแพร่ - งานอนามัยชุมชน - งานควบคุมมลพิษ ๑.๗ <u>งานส่งเสริมการเกษตร</u> - งานวิชาการเกษตรและเทคโนโลยี - งานส่งเสริม ปรับปรุง ขยายพันธุ์พืช - งานป้องกันและรักษาโรคและศัตรูพืช - งานเพาะชำและปุ๋ยเคมี - งานส่งเสริมการแปรรูปผลิตภัณฑ์การเกษตร - งานบรรจุภัณฑ์และร้านค้าสาธิต 	<ul style="list-style-type: none"> - งานกิจการประปา - งานดำเนินการทางคดีและศาลปกครอง - งานระเบียบการคลัง 1.๔ <u>งานป้องกันและบรรเทาสาธารณภัย</u> - งานอำนวยการ - งานป้องกันสาธารณภัย - งานช่วยเหลือฟื้นฟูบรรเทาความเดือดร้อนของราษฎรผู้ประสบภัย - งานกู้ภัย - งานช่วยเหลือและให้บริการประชาชนในกิจการสาธารณะประโยชน์ 1.๕ <u>งานกิจการสภาอบต.</u> - งานระเบียบข้อบังคับประชุม - งานการประชุม - งานอำนวยการและประสานงาน 1.๖ <u>งานสาธารณสุขและสิ่งแวดล้อม</u> - งานรักษาความสะอาด - งานควบคุมและจัดการคุณภาพสิ่งแวดล้อม - งานบริการสาธารณสุขขั้นมูลฐาน - งานป้องกันและควบคุมโรคติดต่อ - งานกำจัดขยะและน้ำเสีย - งานป้องกันยาเสพติด - งานส่งเสริมและเผยแพร่ - งานอนามัยชุมชน - งานควบคุมมลพิษ ๑.๗ <u>งานส่งเสริมการเกษตร</u> - งานวิชาการเกษตรและเทคโนโลยี - งานส่งเสริม ปรับปรุง ขยายพันธุ์พืช - งานป้องกันและรักษาโรคและศัตรูพืช - งานเพาะชำและปุ๋ยเคมี - งานส่งเสริมการแปรรูปผลิตภัณฑ์การเกษตร - งานบรรจุภัณฑ์และร้านค้าสาธิต 	
---	---	--

	ฯลฯ	
--	-----	--

<p><u>๒. กองคลัง</u></p> <p><u>๒.๑ งานการเงิน</u></p> <ul style="list-style-type: none"> - งานการเงิน - งานรับเงินเบิกจ่ายเงิน - งานจัดทำฎีกาเบิกจ่ายเงิน - งานเก็บรักษาเงิน <p><u>๒.2 งานบัญชี</u></p> <ul style="list-style-type: none"> - งานการบัญชี - งานทะเบียนคุมการเบิกจ่ายเงิน - งานงบการเงินและงบทดลอง - งานงบแสดงฐานะทางการเงิน <p><u>๒.3 งานพัฒนาและจัดเก็บรายได้</u></p> <ul style="list-style-type: none"> - งานภาษีอากร ค่าธรรมเนียมและค่าเช่า - งานพัฒนารายได้ - งานควบคุมกิจการค้าและค่าปรับ - งานควบคุมและเร่งรัดรายได้ <p><u>๒.4 งานทะเบียนทรัพย์สินและพัสดุ</u></p> <ul style="list-style-type: none"> - งานทะเบียนทรัพย์สินและแผนที่ภาษี - งานพัสดุ - งานทะเบียนเบิกจ่ายวัสดุครุภัณฑ์ - งานธุรการ งานสารบรรณกองคลัง - งานจัดทำฎีกาและพัสดุกองคลัง <p><u>3. กองช่าง</u></p> <p><u>3.1 ฝ่ายก่อสร้าง</u></p> <ul style="list-style-type: none"> - งานก่อสร้างและบูรณะถนน - งานก่อสร้างสะพานและเขื่อนทดน้ำ - งานข้อมูลก่อสร้าง - งานสาธารณูปโภค - - งานบำรุงรักษาเครื่องจักรและยานพาหนะ - งานจัดทำฎีกาและพัสดุกองช่าง 	<p><u>๒. กองคลัง</u></p> <p><u>๒.๑ งานการเงิน</u></p> <ul style="list-style-type: none"> - งานการเงิน - งานรับเงินเบิกจ่ายเงิน - งานจัดทำฎีกาเบิกจ่ายเงิน - งานเก็บรักษาเงิน <p><u>๒.2 งานบัญชี</u></p> <ul style="list-style-type: none"> - งานการบัญชี - งานทะเบียนคุมการเบิกจ่ายเงิน - งานงบการเงินและงบทดลอง - งานงบแสดงฐานะทางการเงิน <p><u>๒.3 งานพัฒนาและจัดเก็บรายได้</u></p> <ul style="list-style-type: none"> - งานภาษีอากร ค่าธรรมเนียมและค่าเช่า - งานพัฒนารายได้ - งานควบคุมกิจการค้าและค่าปรับ - งานควบคุมและเร่งรัดรายได้ <p><u>๒.4 งานทะเบียนทรัพย์สินและพัสดุ</u></p> <ul style="list-style-type: none"> - งานทะเบียนทรัพย์สินและแผนที่ภาษี - งานพัสดุ - งานทะเบียนเบิกจ่ายวัสดุครุภัณฑ์ - งานธุรการ งานสารบรรณกองคลัง - งานจัดทำฎีกาและพัสดุกองคลัง <p><u>3. กองช่าง</u></p> <p><u>3.1 ฝ่ายก่อสร้าง</u></p> <ul style="list-style-type: none"> - งานก่อสร้างและบูรณะถนน - งานก่อสร้างสะพานและเขื่อนทดน้ำ - งานข้อมูลก่อสร้าง - งานสาธารณูปโภค - งานบำรุงรักษาเครื่องจักรและยานพาหนะ - งานจัดทำฎีกาและพัสดุกองช่าง 	
---	--	--

โครงสร้างตามแผนอัตรากำลังปัจจุบัน	โครงสร้างตามแผนอัตรากำลังใหม่	หมายเหตุ
<p><u>3. กองช่าง</u></p> <p>3.2 งานออกแบบและควบคุมอาคาร</p> <ul style="list-style-type: none"> - งานประเมินราคา - งานควบคุมการก่อสร้างอาคาร - งานออกแบบและบริการข้อมูล - งานตกแต่งสถานที่ - งานสถาปัตยกรรมและมัณฑนศิลป์ - งานปฏิรูปที่ดินและฟื้นฟูเมือง <p>3.3 งานผังเมือง</p> <ul style="list-style-type: none"> - งานสำรวจและแผนที่ - งานวางผังพัฒนาเมือง - งานควบคุมทางผังเมือง - งานธุรการ งานสารบรรณกองช่าง - งานจัดทำฎีกาและพัสดุกองช่าง <p><u>๔. กองการศึกษา ศาสนา และวัฒนธรรม</u></p> <p><u>๔.1 ฝ่ายบริหารการศึกษา</u></p> <ul style="list-style-type: none"> - งานการศึกษาขั้นพื้นฐาน - งานแผนงานและวิชาการ - งานการศึกษาปฐมวัย - งานนิเทศและประกันคุณภาพการศึกษา - งานลูกเสือและยุวกาชาด - <p>งานประสานและสนับสนุนโรงเรียนประถมและมัธยม</p> <p><u>๔.2 งานส่งเสริมการศึกษา ศาสนาและวัฒนธรรม</u></p> <ul style="list-style-type: none"> - <p>งานศึกษานอกระบบและส่งเสริมอาชีพ</p> <ul style="list-style-type: none"> - งานกิจกรรมพัฒนาเด็กและเยาวชน - งานประเพณี ศาสนา ศิลปะและวัฒนธรรม - งานกีฬาและสันทนาการ - งานบริหารทั่วไป 	<p><u>3. กองช่าง</u></p> <p>3.2 งานออกแบบและควบคุมอาคาร</p> <ul style="list-style-type: none"> - งานประเมินราคา - งานควบคุมการก่อสร้างอาคาร - งานออกแบบและบริการข้อมูล - งานตกแต่งสถานที่ - งานสถาปัตยกรรมและมัณฑนศิลป์ - งานปฏิรูปที่ดินและฟื้นฟูเมือง <p>3.3 งานผังเมือง</p> <ul style="list-style-type: none"> - งานสำรวจและแผนที่ - งานวางผังพัฒนาเมือง - งานควบคุมทางผังเมือง - งานธุรการ งานสารบรรณกองช่าง - งานจัดทำฎีกาและพัสดุกองช่าง <p><u>๔. กองการศึกษา ศาสนา และวัฒนธรรม</u></p> <p><u>๔.1 ฝ่ายบริหารการศึกษา</u></p> <ul style="list-style-type: none"> - งานการศึกษาขั้นพื้นฐาน - งานแผนงานและวิชาการ - งานการศึกษาปฐมวัย - งานนิเทศและประกันคุณภาพการศึกษา - งานลูกเสือและยุวกาชาด - <p>งานประสานและสนับสนุนโรงเรียนประถมและมัธยม</p> <p><u>๔.2 งานส่งเสริมการศึกษา ศาสนาและวัฒนธรรม</u></p> <ul style="list-style-type: none"> - งานศึกษานอกระบบและส่งเสริมอาชีพ - งานกิจกรรมพัฒนาเด็กและเยาวชน - งานประเพณี ศาสนา ศิลปะและวัฒนธรรม - งานกีฬาและสันทนาการ - งานบริหารทั่วไป 	

<p>ศิลปะและวัฒนธรรม</p> <ul style="list-style-type: none"> - งานกีฬาและสันตนาการ - งานบริหารทั่วไป - งานส่งเสริม สนับสนุน และพัฒนาการกีฬา - งานดูแล และปรับปรุงรักษาสนามกีฬาและศูนย์กีฬาประจำตำบลและหมู่บ้าน - งานบริหารโครงการฝึกสอน ฝึกซ้อม และการแข่งขันกีฬาระดับหมู่บ้าน ตำบล 	<ul style="list-style-type: none"> - งานส่งเสริม สนับสนุน และพัฒนาการกีฬา - งานดูแล และปรับปรุงรักษาสนามกีฬาและศูนย์กีฬาประจำตำบลและหมู่บ้าน - งานบริหารโครงการฝึกสอน ฝึกซ้อม และการแข่งขันกีฬาระดับหมู่บ้าน ตำบล 	
--	--	--

<p>โครงสร้างตามแผนอัตรากำลังปัจจุบัน</p>	<p>โครงสร้างตามแผนอัตรากำลังใหม่</p>	<p>หมายเหตุ</p>
--	--------------------------------------	-----------------

<p>5. กองสวัสดิการสังคม</p> <p>5.1 ฝ่ายสวัสดิการและพัฒนาชุมชน</p> <ul style="list-style-type: none"> - งานสวัสดิการและพัฒนาชุมชน - งานสวัสดิการเด็กและเยาวชน - งานฝึกอบรมพัฒนาการ - งานศูนย์พัฒนาชุมชน <p>5.2 งานสังคมสงเคราะห์</p> <ul style="list-style-type: none"> - งานสวัสดิการและสังคมสงเคราะห์ - งานสงเคราะห์เด็ก สตรี คนชรา <p>คนพิการและผู้ด้อยโอกาส</p> <ul style="list-style-type: none"> - งานปัญหาแรงงานในพื้นที่ <p>๕.๓ งานส่งเสริมอาชีพและพัฒนาสตรี</p> <ul style="list-style-type: none"> - งานส่งเสริมอาชีพชุมชน - งานพัฒนาสตรี - งานการพัฒนาคุณภาพชีวิตเด็ก สตรี <p>คนชรา และผู้ประสบความยากจน</p> <p>๕.๔ งานสวัสดิการเด็กและเยาวชน</p> <ul style="list-style-type: none"> - <p>งานด้านสภาเด็กและเยาวชนประจำตำบล</p> <ul style="list-style-type: none"> - งานด้านส่งเสริมอาชีพและเยาวชน - <p>งานอื่นที่เกี่ยวข้องหรือตามที่ได้รับมอบหมาย</p>	<p>5. กองสวัสดิการสังคม</p> <p>5.1 ฝ่ายสวัสดิการและพัฒนาชุมชน</p> <ul style="list-style-type: none"> - งานสวัสดิการและพัฒนาชุมชน - งานสวัสดิการเด็กและเยาวชน - งานฝึกอบรมพัฒนาการ - งานศูนย์พัฒนาชุมชน <p>5.2 งานสังคมสงเคราะห์</p> <ul style="list-style-type: none"> - งานสวัสดิการและสังคมสงเคราะห์ - งานสงเคราะห์เด็ก สตรี คนชรา <p>คนพิการและผู้ด้อยโอกาส</p> <ul style="list-style-type: none"> - งานปัญหาแรงงานในพื้นที่ <p>๕.๓ งานส่งเสริมอาชีพและพัฒนาสตรี</p> <ul style="list-style-type: none"> - งานส่งเสริมอาชีพชุมชน - งานพัฒนาสตรี - งานการพัฒนาคุณภาพชีวิตเด็ก สตรี <p>คนชรา และผู้ประสบความยากจน</p> <p>๕.๔ งานสวัสดิการเด็กและเยาวชน</p> <ul style="list-style-type: none"> - <p>งานด้านสภาเด็กและเยาวชนประจำตำบล</p> <ul style="list-style-type: none"> - งานด้านส่งเสริมอาชีพและเยาวชน - <p>งานอื่นที่เกี่ยวข้องหรือตามที่ได้รับมอบหมาย</p>	
---	---	--

(ลงชื่อ).....

(ลงชื่อ).....

(นายบรรยงค์ มาตราโสภ)

(นายประภาส คลังชำนาญ)

ปลัดองค์การบริหารส่วนตำบลบ้านवान

นายกองค์การบริหารส่วนตำบลบ้านवान

12. แนวทางการพัฒนาพนักงานส่วนท้องถิ่น

การบริหารงานขององค์การบริหารส่วนตำบลบ้านว่าน จะประสบความสำเร็จได้ก็ต่อเมื่อองค์กรนั้นมีเจ้าหน้าที่ที่มีความรู้ความสามารถ และมีประสิทธิภาพในการทำงานซึ่งผู้ทำงานในองค์กรนั้นจะต้องมีการเรียนรู้และพัฒนาตนเองอยู่เสมอ โดยองค์กรเป็นผู้ดำเนินการให้ในรูปแบบใด รูปแบบหนึ่ง เพื่อให้ผู้ทำงานในองค์กรได้มีความรู้ ความเข้าใจ และสามารถปฏิบัติงานในหน้าที่ที่ได้รับมอบหมายได้อย่างมีประสิทธิภาพ ดังนั้น การพัฒนาบุคลากร จึงมีความจำเป็นและสำคัญยิ่งสำหรับภาคราชการเนื่องจากเป็นกระบวนการวางแผนและดำเนินการให้พนักงาน ข อง ร ัฐ ป ฏิ บั ตี ง า น ไ ต อ ย ่าง มี ป ระ ส ทิ ท ธิ ภ า พ ด้วยทัศนคติและสำนึกที่ถูกต้องเพื่อช่วยให้งานของทางราชการบรรลุเป้าหมายและวัตถุประสงค์ที่วางไว้ในขณะเดียวกันตัวพนักงานและลูกจ้างก็จะประสบความสำเร็จในการพัฒนาตนเองให้มีความรู้ความสามารถ และความพร้อมที่จะก้าวหน้าขึ้นไปด้วยองค์การบริหารส่วนตำบลบ้านว่าน จึงกำหนดแนวทางการพัฒนาพนักงานส่วนท้องถิ่น ลูกจ้างและพนักงานจ้างขององค์การบริหารส่วนตำบลบ้านว่าน เพื่อเพิ่มพูนความรู้ ทักษะ ทัศนคติที่ดี มีคุณธรรมจริยธรรม อันจะทำให้การปฏิบัติหน้าที่ของบุคคลดังกล่าวข้างต้นทุกคนทุกตำแหน่งได้มีโอกาสที่จะได้รับการพัฒนาในช่วงระยะเวลาตามแผนอัตรากำลัง 3 ปี (พ.ศ.25๖๑ –256๓) โดยแบ่งออกเป็น 2 กลุ่ม คือ พัฒนาพนักงานส่วนท้องถิ่นและลูกจ้างที่ได้รับการบรรจุใหม่และข้าราชการผู้ปฏิบัติงานเพื่อเพิ่มพูนความรู้ ทักษะ ทัศนคติที่ดี มีคุณธรรมจริยธรรม อันทำให้การปฏิบัติหน้าที่ราชการได้อย่างมีประสิทธิภาพ ตามรายละเอียดดังนี้

1. การพัฒนาพนักงานส่วนท้องถิ่น ลูกจ้างและพนักงานจ้างขององค์การบริหารส่วนตำบล บ้านว่าน กรณี บรรจุใหม่ โดยให้มีการปฐมนิเทศในระยะแรกของการบรรจุเข้ารับราชการ

1.1 หลัก สูตร ร ะ ก ำ ร พ ั ต ฒ ณะ ประกอบด้วยการพัฒนาความรู้ขั้นพื้นฐานในการปฏิบัติราชการสำหรับพนักงานและลูกจ้างบรรจุใหม่ และการพัฒนาเกี่ยวกับหน้าที่ความรับผิดชอบ

1.2 วิธีการพัฒนาลูกจ้าง โดยวิธีการฝึกอบรมในขณะปฏิบัติงาน เพื่อให้ผู้รับการฝึกอบรมหรือพัฒนา ได้เรียนรู้เทคนิคในการทำงาน ซึ่งใช้วิธีการสอนแนะนำ โยการมอบหมายให้ผู้บังคับบัญชา หรือหัวหน้าหน่วยงานที่เป็นผู้คอยแนะนำ ดูแล ช่วยเหลือ ของผู้บังคับบัญชา หัวหน้างานหรือพี่เลี้ยง ในหน่วยงานที่มีความชำนาญงานสูงสุด

1.3 การประเมินผล และติดตามผลการพัฒนา โดยประเมินความรู้และทักษะ ตลอดจนทัศนคติ ของผู้รับการพัฒนา และติดตามการนำผลไปใช้ในการปฏิบัติงาน

2. การพัฒนาพนักงานส่วนท้องถิ่น ลูกจ้างและพนักงานจ้างผู้ปฏิบัติงาน เพื่อเพิ่มพูนความรู้ ทักษะ ทักษะ คติที่ดี มีคุณธรรม จริยธรรม อันจะทำให้การปฏิบัติหน้าที่ราชการได้อย่างมีประสิทธิภาพ

2.1 หลักสูตรการพัฒนา เพื่อพัฒนาลูกจ้างใน 5 ด้าน ได้แก่

(1) ด้านความรู้ทั่วไปในการปฏิบัติงาน ได้แก่ งานโดยทั่วไป เช่น สถานที่ โครงสร้างของงาน นโยบายต่างๆ

(2) ด้านความรู้และทักษะเฉพาะของงานในแต่ละตำแหน่ง ได้แก่ ความรู้ ความสามารถในการปฏิบัติงานของตำแหน่งหนึ่งตำแหน่งใดโดยเฉพาะ

(3) ด้านการบริหาร ได้แก่ รายละเอียดเกี่ยวกับการบริหารงาน และการบริหารคน เช่นในเรื่องการวางแผน การมอบหมายงาน การจูงใจ การประสานงาน

5๒

(4) ด้านคุณสมบัติส่วนตัว ได้แก่ การช่วยเสริมบุคลิกภาพที่ดีส่งเสริมให้สามารถปฏิบัติร่วมกับบุคคลอื่นได้อย่างราบรื่น และมีประสิทธิภาพ เช่น มนุษย์สัมพันธ์ในการทำงาน การสื่อสาร การเสริมสร้างสุขอนามัย

(5) ด้านคุณธรรม จริยธรรม ได้แก่ การพัฒนาคุณธรรมจริยธรรมในการปฏิบัติงาน การพัฒนาคุณภาพชีวิตเพื่อประสิทธิภาพในการปฏิบัติงานอย่างมีความสุข

2.2 วิธีการปฏิบัติ องค์การบริหารส่วนตำบลบ้านว่าน มีหลักการในการพัฒนาบุคคล คือ หลักการเรียนรู้ โดยสนับสนุนให้พนักงาน และลูกจ้างเกิดการเรียนรู้ ทั้งโดยการส่งไปเข้ารับการฝึกอบรมการดูงานและส่งเสริมให้มีการพัฒนาตนเอง ซึ่งมีวิธีการที่สำคัญดังนี้

(2.2.1)

การฝึกอบรมนอกสภาพการทำงานโดยการให้ผู้เข้ารับการอบรมหยุดการทำงานของตน เพื่อเข้ารับการอบรมในสถานที่ของเทศบาลตำบลศรีดอนไผ่ หรือส่วนไปเข้ารับการฝึกอบรมในหน่วยงานฝึกอบรมภายนอก เช่น วิทยาลัยการปกครอง ซึ่งวิธีการฝึกอบรมในห้องโดยการบรรยาย การสัมมนาหรือการประชุมเชิงปฏิบัติการ

(2.2.2) การดูแลโดยการจัดให้ข้าราชการหรือผู้ปฏิบัติงานได้ไปศึกษาดูงาน เยี่ยมชมหน่วยงาน และวิธีการปฏิบัติงานของพนักงาน และลูกจ้าง และเจ้าหน้าที่ในหน่วยงานอื่นซึ่งอาจเป็นส่วนราชการ หน่วยงานของรัฐวิสาหกิจ หรือหน่วยงานของเอกชนโดยมีวัตถุประสงค์เพื่อให้ข้าราชการเกิดความรู้ ความเข้าใจในเทคนิค ส ภา ก า พ บั ญ ห ้า และวิธีการทำงานของหน่วยงานที่ตนไปเยี่ยมชมด้วยตนเองและยังไม่มีโอกาสสอบถามหรือแลกเปลี่ยน ความรู้ และประสบการณ์ และขอคิดเห็นอันอาจนำไปปรับปรุงการทำงานในหน่วยงานของตนได้ รวมทั้งอาจก่อเกิดการประสานงานระหว่างหน่วยงานของตนและหน่วยงานที่ไปเยี่ยมชมต่อไปในอนาคตอีกด้วย

(2.2.3) การส่งเสริมและสนับสนุนให้ข้าราชการเรียนรู้และพัฒนาตนเอง
โดยวิธีต่างๆ ดังนี้

- ศึกษาค้นคว้าความรู้จากหนังสือ

หรือเอกสารวิชาการต่างๆที่เกี่ยวข้องเป็นประโยชน์ต่อหน่วยงานของตน

- ศึกษาและทำความเข้าใจเกี่ยวกับนโยบาย ทิศทาง แผนงาน

และโครงการของงานในหน่วยงานที่ต้องนำมาประกอบการปฏิบัติงานให้ชัดเจน
เพื่อให้การทำงานเป็นไปตามวัตถุประสงค์ขององค์กรอย่างถูกต้อง

- ให้มีการแลกเปลี่ยนความรู้ ประสบการณ์และความคิดเห็นกับผู้บังคับบัญชา
เพื่อนร่วมงานผู้ใต้บังคับบัญชา และผู้ที่เกี่ยวข้อง

-

การสมัครเข้าศึกษาหรือรับการอบรมในหลักสูตรที่เป็นประโยชน์ของงานด้วยค่าใช้จ่าย
ของตนเอง และโดยไม่เสียเวลาทำงานประจำ

2.3 วิธีการประเมินผลและติดตามผลการพัฒนา

- การทดสอบ

ภาคผนวก

