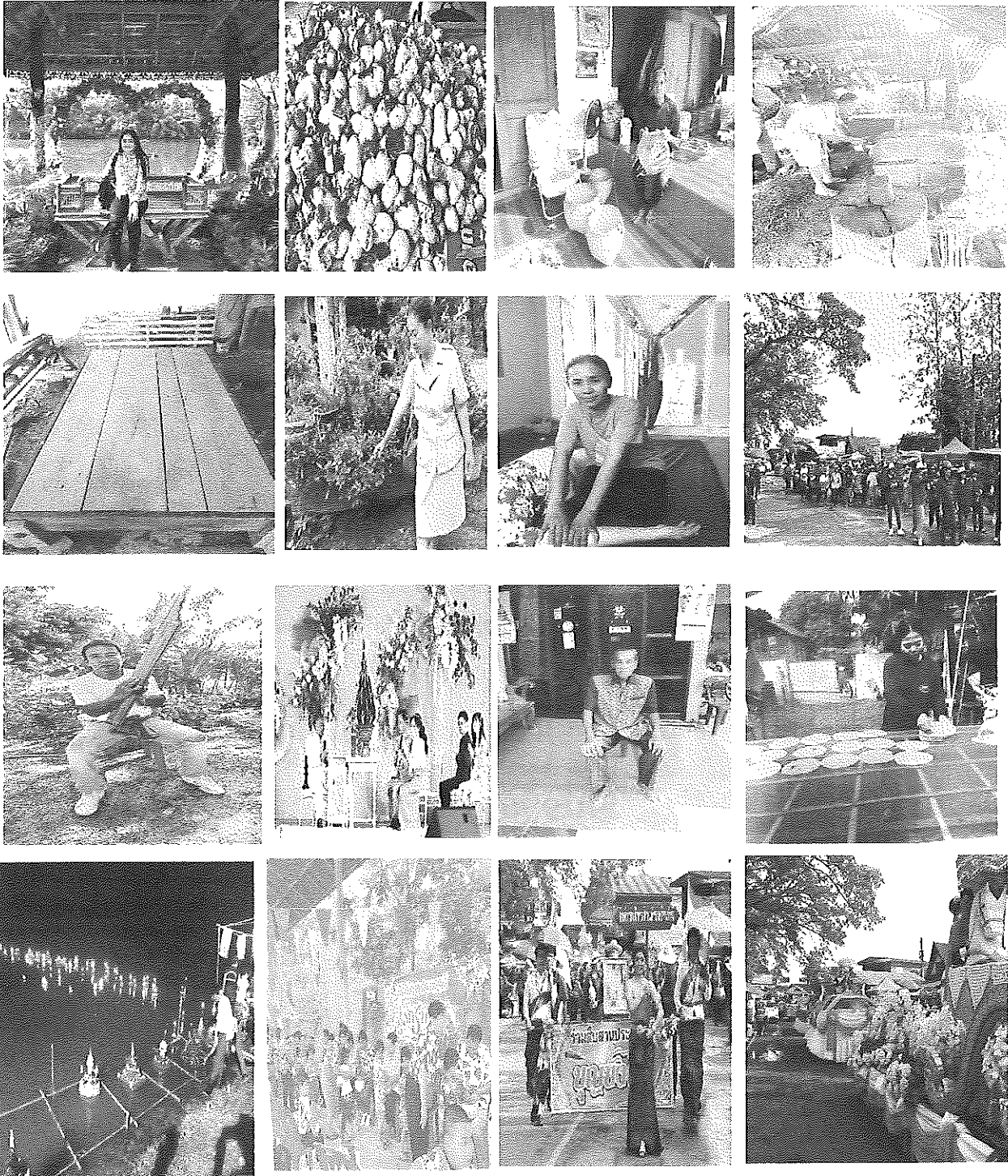


ทะเบียนฐานข้อมูลภูมิปัญญาท้องถิ่น  
ตำบลบ้านวาน อำเภอท่าบ่อ จังหวัดหนองคาย



จัดทำโดย

กองการศึกษา ศาสนาและวัฒนธรรม

องค์การบริหารส่วนตำบลบ้านวาน อำเภอท่าบ่อ จังหวัดหนองคาย

## โครงการ การจัดทำฐานข้อมูลภูมิปัญญาท้องถิ่นและฐานข้อมูลปราชญ์ชาวบ้าน

### หลักการและเหตุผล

รัฐธรรมนูญแห่งราชอาณาจักรไทย พุทธศักราชการ ๒๕๖๐ มาตรา ๕๗ รัฐต้อง (๑) อนุรักษ์ ฟื้นฟู และส่งเสริมภูมิปัญญาท้องถิ่น ศิลปะ วัฒนธรรม ขนบธรรมเนียมและจารีตประเพณีอันดีงามของท้องถิ่นและของชาติ และจัดให้มีพื้นที่สาธารณะ สำหรับกิจกรรมที่เกี่ยวข้อง รวมทั้งส่งเสริมและสนับสนุนให้ประชาชน ชุมชน และองค์กรปกครองส่วนท้องถิ่น ได้ใช้สิทธิและมีส่วนร่วมในการดำเนินการด้วย ภูมิปัญญาไทยจึงมีความสำคัญอย่างยิ่ง ช่วยสร้างชาติให้เป็นปึกแผ่นมั่นคงสร้างความภาคภูมิใจ และ ศักดิ์ศรีเกียรติภูมิ แก่คนไทยสามารถปรับประยุกต์หลักธรรมคำสอนทางศาสนาใช้กับชีวิตได้อย่างเหมาะสม สร้างความสมดุลระหว่างคนกับสังคม และธรรมชาติได้อย่างยั่งยืน ช่วยเปลี่ยนแปลงปรับปรุงวิถีชีวิตของคน ไทยให้เหมาะสมได้ตามยุคสมัยที่เปลี่ยนแปลง

การจัดทำฐานข้อมูลด้านศิลปะ วัฒนธรรม ประเพณีศาสนา และภูมิปัญญาท้องถิ่นเป็นอีกหนึ่งในอำนาจหน้าที่ขององค์การบริหารส่วนตำบลบ้านวุ่นซึ่งมีหน้าที่ในการทำนุบำรุงศิลปวัฒนธรรม ประเพณี ศาสนาและภูมิปัญญาท้องถิ่นเพื่อรวบรวมข้อมูลและจัดระบบฐานข้อมูลท้องถิ่นให้เป็นปัจจุบันเพื่อเป็นแหล่งในการศึกษา ค้นคว้าด้านศิลปวัฒนธรรม ประเพณีท้องถิ่น อีกทั้งยังเป็นการอนุรักษ์ ทำนุบำรุงและเผยแพร่มรดกด้านศิลปวัฒนธรรมของท้องถิ่นและของชาติด้วย

กองการศึกษา องค์การบริหารส่วนตำบลบ้านวุ่น ได้เล็งเห็นความสำคัญของภูมิปัญญาท้องถิ่น จึงได้จัดทำ กิจกรรมการจัดทำฐานข้อมูลภูมิปัญญาท้องถิ่นและฐานข้อมูลปราชญ์ชาวบ้าน หรือปราชญ์ท้องถิ่นเพื่อให้ข้อมูล ด้านศาสนา ภูมิปัญญาท้องถิ่น ปราชญ์ชาวบ้าน หรือปราชญ์ท้องถิ่น เพื่อสืบสานและอนุรักษ์ภูมิปัญญาท้องถิ่นที่สำคัญและมีประโยชน์ไว้ไม่ให้ สูญหายไปจากชุมชน

### วัตถุประสงค์

เพื่อจัดทำระบบฐานข้อมูลสารสนเทศ คลังความรู้ของชุมชนในด้านศิลปวัฒนธรรม ประเพณีศาสนาและภูมิปัญญาท้องถิ่น ในการส่งเสริมฟื้นฟู พัฒนา สืบทอดและเพื่อเป็นการอนุรักษ์ และส่งเสริมภูมิปัญญาท้องถิ่นให้คงอยู่ตลอดไป และเพื่อเป็นประโยชน์ต่อสาธารณชนในการศึกษาภูมิปัญญาท้องถิ่น ปราชญ์ชาวบ้าน หรือปราชญ์ท้องถิ่น

### กลุ่มเป้าหมาย

เจ้าอาวาสวัดทุกวัดตำบลบ้านวุ่น / กำนันตำบลบ้านวุ่น /ผู้ใหญ่บ้านทุกหมู่บ้าน /ประชาชนตำบลบ้านวุ่น

### ระยะเวลาดำเนินการ

กุมภาพันธ์ - เมษายน ๒๕๖๗

### วิธีดำเนินการ

๑. เขียนโครงการฯ เพื่อขออนุมัติจัดทำโครงการ ฯ เพื่อเสนอผู้บริหาร
๒. ประชุมชี้แจงรายละเอียดของโครงการแก่เจ้าหน้าที่และมอบหมายหน้าที่และความรับผิดชอบงาน
๓. ประสานผู้นำหมู่บ้านเพื่อสอบถามข้อมูลเบื้องต้น
๔. ดำเนินการสำรวจข้อมูลศิลปวัฒนธรรม ประเพณี ศาสนา และภูมิปัญญาท้องถิ่น
๕. จัดทำฐานข้อมูลด้านศิลปวัฒนธรรม ประเพณี ศาสนา และภูมิปัญญาท้องถิ่น
๖. ส่งเสริม อนุรักษ์ ฟื้นฟูและพัฒนาแหล่งข้อมูลภายในตำบลบ้านวุ่น
๗. สรุปและรายงานผลตามโครงการ

งบประมาณ

ไม่ใช้งบประมาณ

ผู้รับผิดชอบโครงการ

กองการศึกษาฯ องค์การบริหารส่วนตำบลบ้านว่าน

สถานที่ดำเนินการ

บ้าน วัด โรงเรียน ในเขตตำบลบ้านว่าน

ผลที่คาดว่าจะได้รับ

๑. องค์การบริหารส่วนตำบลบ้านว่าน มีข้อมูลด้านศิลปวัฒนธรรม ประเพณี ศาสนา และภูมิปัญญาท้องถิ่นที่เป็นรูปธรรม
๒. เป็นการอนุรักษ์ ภูมิปัญญาท้องถิ่น ให้คงอยู่กับคนไทยตลอดไป
๓. เป็นประโยชน์ต่อสาธารณชนในการศึกษาภูมิปัญญาท้องถิ่น ประชาชนชาวบ้าน หรือปราชญ์ท้องถิ่น

ผู้เสนอโครงการ



(นางประกายดาว สุวรรณแทน)  
นักสันตนาการชำนาญการ

ผู้ตรวจสอบโครงการ



(นางสาวอัญดา โพธิบาย)  
ผู้อำนวยการกองการศึกษาฯ

ผู้เห็นชอบโครงการ



(นางสาวอรุณ เจริญสุข)  
รองปลัดองค์การบริหารส่วนตำบล

ผู้เห็นชอบโครงการ



(นายบรรยงค์ มาตราโสภ)  
ปลัดองค์การบริหารส่วนตำบล

ผู้อนุมัติโครงการ



(นายประภาส คลิ่งชันานัญ)  
นายกองค์การบริหารส่วนตำบลบ้านว่าน



## บันทึกข้อความ

ส่วนราชการ กองการศึกษา ฯ องค์การบริหารส่วนตำบลบ้านว่าน อ.ท่าบ่อ จ.หนองคาย

ที่ นค ๗๒๑๐๔/๑๗.๑ วันที่ ๒๐ เดือน กุมภาพันธ์ พ.ศ. ๒๕๖๗

เรื่อง ขออนุมัติดำเนินโครงการ การจัดทำฐานข้อมูลภูมิปัญญาท้องถิ่นและฐานข้อมูลปราชญ์ชาวบ้าน

เรียน นายองค์การบริหารส่วนตำบลบ้านว่าน ผ่านปลัดและรองปลัดองค์การบริหารส่วนตำบล

ตามหนังสือด่วนที่สุดที่ นค ๐๐๒๓.๘/ว๔๑๙ เรื่อง การชักชวนการจัดทำฐานข้อมูลภูมิปัญญาท้องถิ่นขององค์กรปกครองส่วนท้องถิ่น ประจำปีการ ๒๕๖๗ และตามที่ได้รับแจ้งชักชวนการประเมินประสิทธิภาพขององค์กรปกครองส่วนท้องถิ่น(LPA) ประกอบกับคณะกรรมการกำกับการประเมินผลการปฏิบัติราชการของส่วนราชการในกระทรวงมหาดไทย ได้มีมติเห็นชอบการกำหนดตัวชี้วัดการประเมินผลการปฏิบัติราชการของกรมส่งเสริมการปกครองท้องถิ่นประจำปีงบประมาณ ๒๕๖๗ ชื่อตัวชี้วัด “ร้อยละขององค์การปกครองส่วนท้องถิ่นที่จัดทำฐานข้อมูลภูมิปัญญาท้องถิ่น” ซึ่งสอดคล้องกับการประเมินประสิทธิภาพขององค์กรปกครองส่วนท้องถิ่น ด้านที่ ๔ การบริการสาธารณะ หน่วยที่ ๔ ด้านศิลปะ วัฒนธรรม ประเพณี ศาสนาและภูมิปัญญาท้องถิ่น หน่วยย่อยที่ ๑ ภูมิปัญญาท้องถิ่น ตัวชี้วัดที่ ๗๐ ความตามที่ทราบนั้น

เพื่อให้การประเมินผลการปฏิบัติราชการประจำปีงบประมาณ พ.ศ. ๒๕๖๗ เป็นไปด้วยความเรียบร้อย กองการศึกษา ฯ องค์การบริหารส่วนตำบลบ้านว่านขออนุมัติดำเนินโครงการ การจัดทำฐานข้อมูลภูมิปัญญาท้องถิ่นและฐานข้อมูลปราชญ์ชาวบ้าน ประจำปีงบประมาณ พ.ศ. ๒๕๖๗ ให้แล้วเสร็จและลงในระบบข้อมูลกลางองค์กรปกครองส่วนท้องถิ่น(INFO)เพื่อเผยแพร่ให้ประชาชนได้นำไปใช้ประโยชน์ต่อไป

จึงเรียนมาเพื่อโปรดพิจารณาอนุมัติ

ผู้จัดทำ

(นางประภายดา สุวรรณแทน)  
นักสันทนการชำนาญการ

(ลงชื่อ)

(นางสาวญาดา โปธิบาย)  
ผู้อำนวยการกองการศึกษา ฯ

ความเห็นรองปลัดองค์การบริหารส่วนตำบล.....

(ลงชื่อ)

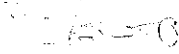


(นางสาวอรุณ เจริญสุข)

รองปลัดองค์การบริหารส่วนตำบล

ความเห็นปลัดองค์การบริหารส่วนตำบล.....

(ลงชื่อ)



(นายบรรยงค์ มาตรโสภา)

ปลัดองค์การบริหารส่วนตำบล

ความเห็นนายกองค์การบริหารส่วนตำบลบ้านว่าน.....

(✓) อนุมัติ

(ลงชื่อ)



(นายประภาส คั้งขำนาญ)

นายกองค์การบริหารส่วนตำบลบ้านว่าน

กองการศึกษา อบต.บ้านว่าน

โทร/โทรสาร ๐-๔๒๐๑-๔๗๐๖

## การจำแนกสาขาภูมิปัญญาท้องถิ่น

รัฐธรรมนูญแห่งราชอาณาจักรไทย พุทธศักราช 2560 มาตรา 57 รัฐต้อง (1) อนุรักษ์ พื้นฟู และส่งเสริมภูมิปัญญาท้องถิ่น ศิลปะ วัฒนธรรม ขนบธรรมเนียมและจารีตประเพณีอันดีงามของท้องถิ่นและของชาติ และจัดให้มีพื้นที่สาธารณะสำหรับกิจกรรมที่เกี่ยวข้อง รวมทั้งส่งเสริมและสนับสนุนให้ประชาชน ชุมชน และองค์กรปกครองส่วนท้องถิ่น ได้ใช้สิทธิและมีส่วนร่วมในการดำเนินการ ภูมิปัญญาไทยมีความสำคัญอย่างยิ่ง ช่วยสร้างชาติให้เป็นปึกแผ่นมั่นคง สร้างความภาคภูมิใจและศักดิ์ศรี เกียรติภูมิ แก่คนไทย สามารถประยุกต์หลักธรรมคำสอนทางศาสนาเข้ากับชีวิตได้อย่างเหมาะสมสร้างความสมดุล ระหว่างคนกับสังคม และธรรมชาติได้อย่างยั่งยืน ช่วยเปลี่ยนแปลงปรับปรุงวิถีชีวิตของคนไทยให้เหมาะสมตามยุค กองการศึกษา ศาสนาและวัฒนธรรม องค์การบริหารส่วนตำบลบ้านว่าน ได้เล็งเห็นความสำคัญของภูมิ ปัญญา ท้องถิ่น จึงได้จัดทำโครงการสำรวจข้อมูลภูมิปัญญาท้องถิ่นปราชญ์ชาวบ้าน หรือปราชญ์ท้องถิ่นเพื่อให้ข้อมูลภูมิปัญญาท้องถิ่น ปราชญ์ชาวบ้าน หรือปราชญ์ท้องถิ่น เพื่อสืบสานและอนุรักษ์ภูมิปัญญาท้องถิ่นที่สำคัญ และมีประโยชน์ไว้ไม่ให้สูญหายไปจากชุมชน และหวังว่าเป็นอย่างยิ่งว่าฐานข้อมูลภูมิปัญญาท้องถิ่น ปราชญ์ ชาวบ้าน หรือปราชญ์ท้องถิ่นฉบับนี้จะเป็นประโยชน์ต่อสาธารณชนในการศึกษาภูมิปัญญาท้องถิ่น ปราชญ์ ชาวบ้านหรือปราชญ์ท้องถิ่นต่อไป ประเภทของภูมิปัญญาท้องถิ่น ภูมิปัญญาท้องถิ่น หมายถึงทุก สิ่งทุกอย่างที่ชาวบ้านคิดค้นขึ้น แล้วนำมาปรับปรุงแก้ไขพัฒนาแก้ปัญหา เป็นทั้งสติปัญญาและองค์ความรู้ทั้งหมดของชาวบ้าน ดังนั้น จึงมีความครอบคลุมเนื้อหาสาระและแนวทางดำเนินชีวิตในวงกว้าง ภูมิปัญญาท้องถิ่นประกอบไปด้วยองค์ความรู้ในหลายวิชา ดังที่ กรมส่งเสริมการปกครองส่วนท้องถิ่น ได้กำหนดฐานข้อมูลภูมิปัญญาท้องถิ่น เพื่อดำเนินการประเมิน ประสิทธิภาพขององค์กรปกครองส่วนท้องถิ่น (Local Performance Assessment: LPA) ดังนี้

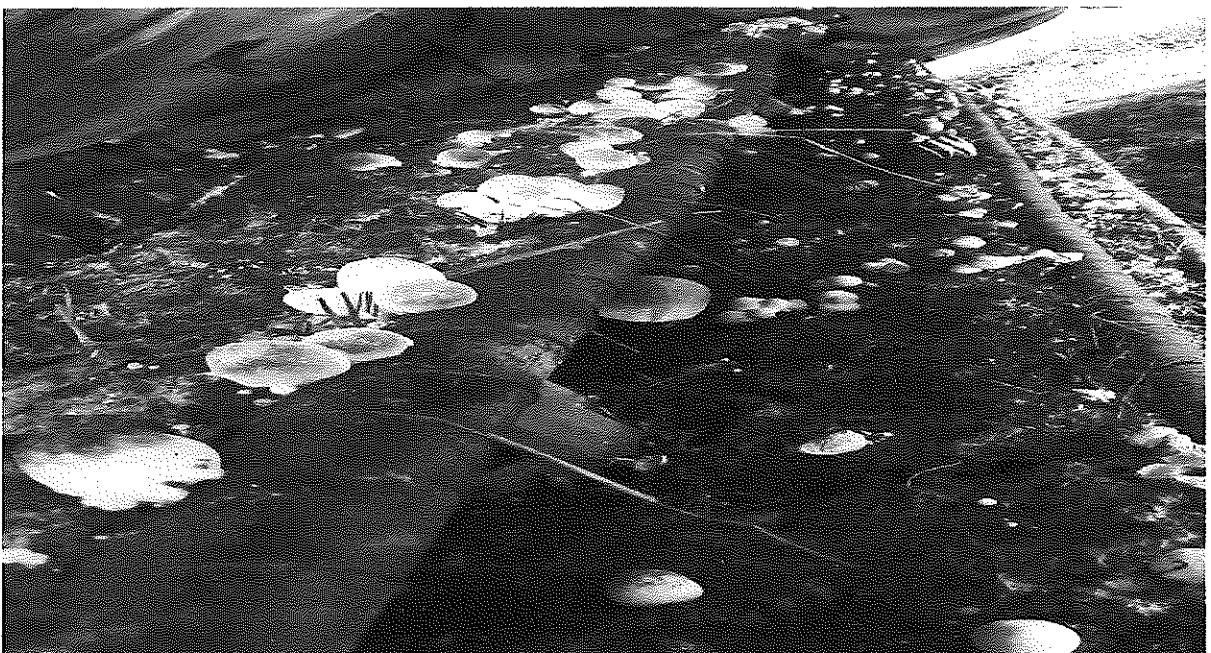
1. ด้านเกษตรกรรม คือ ภูมิปัญญาท้องถิ่นเกี่ยวกับการกสิกรรม/การปศุสัตว์/การประมง/การป่าไม้ เช่น การทำการเกษตรแบบผสมผสาน,เกษตรทฤษฎีใหม่ เป็นต้น
2. ด้านหัตถกรรม คือ ภูมิปัญญาท้องถิ่นในงานฝีมือหรืองานช่างที่ทำด้วยมือและอุปกรณ์อย่างง่าย โดยไม่ใช้เครื่องจักร เป็นองค์ประกอบหลักในการผลิต เช่น งานจักสาน,งานแกะหนังตะลุง,งานทอผ้าด้วยมือ. งานเย็บปักถักร้อย,การทำหัวโขน เป็นต้น
3. ด้านอุตสาหกรรม คือ ภูมิปัญญาท้องถิ่นในงานที่ใช้ทุน แรงงาน และเครื่องจักรเป็นองค์ประกอบ หลักในการผลิตโดยมีเป้าหมายการผลิตสิ่งของจำนวนมากเพื่อการค้า และรวมถึงงานด้านการบริการเช่น การทำเครื่องเรือนจากไม้แปรรูป,การแปรรูปสิ่งต่างๆ จากยางพารา เป็นต้น
4. ด้านกาแพทย์ไทย คือภูมิปัญญาท้องถิ่นเกี่ยวกับการดูแลและรักษาสุขภาพแบบพื้นบ้าน เช่น การ หัตถเวชกรรมไทย , การใช้สมุนไพรในการรักษาโรค เป็นต้น
5. ด้านการจัดการทรัพยากรธรรมชาติและสิ่งแวดล้อม คือ ภูมิปัญญาท้องถิ่นเกี่ยวกับการจัดการ 3 ทรัพยากรธรรมชาติและสิ่งแวดล้อม ทั้งการอนุรักษ์ การพัฒนา และการใช้ประโยชน์จากทรัพยากรและสิ่งแวดล้อมอย่างสมดุลและยั่งยืน เช่น การบวชป่า , การสืบชะตาแม่น้ำ ,การทำแนวปะการังเทียม ,การอนุรักษ์ป่าชายเลน เป็นต้น

6. ด้านศิลปกรรม คือ ภูมิปัญญาท้องถิ่นในการสร้างสรรค์ผลงานศิลปะสาขาต่างๆ เช่น จิตรกรรม , ประติมากรรม นาฏศิลป์,ดนตรี,ทัศนศิลป์,คีตศิลป์,การละเล่นพื้นบ้านและการนันทนาการ
7. ด้านภาษาและวรรณกรรม คือ ภูมิปัญญาท้องถิ่นเกี่ยวกับการใช้ภาษาทั้งภาษาพูดและภาษาเขียน
8. ด้านอื่นๆ เช่น ภูมิปัญญาท้องถิ่นด้านความเชื่อ ศาสนา ประเพณี พิธีกรรม อาหารพื้นบ้าน เป็นต้น

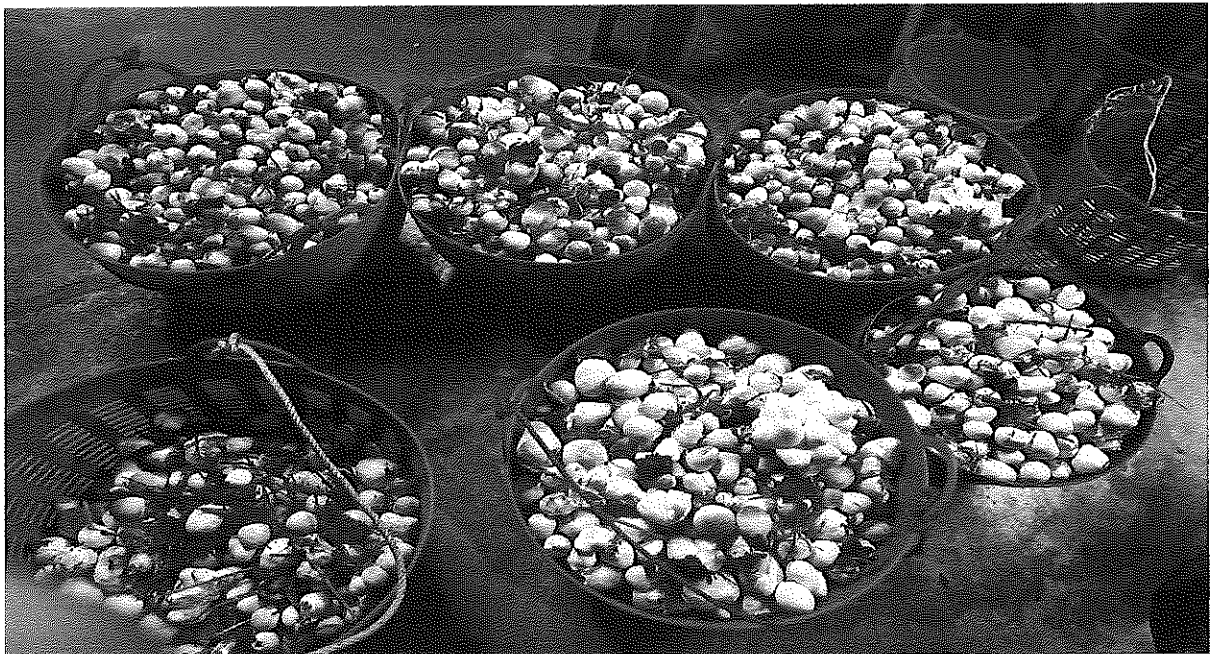
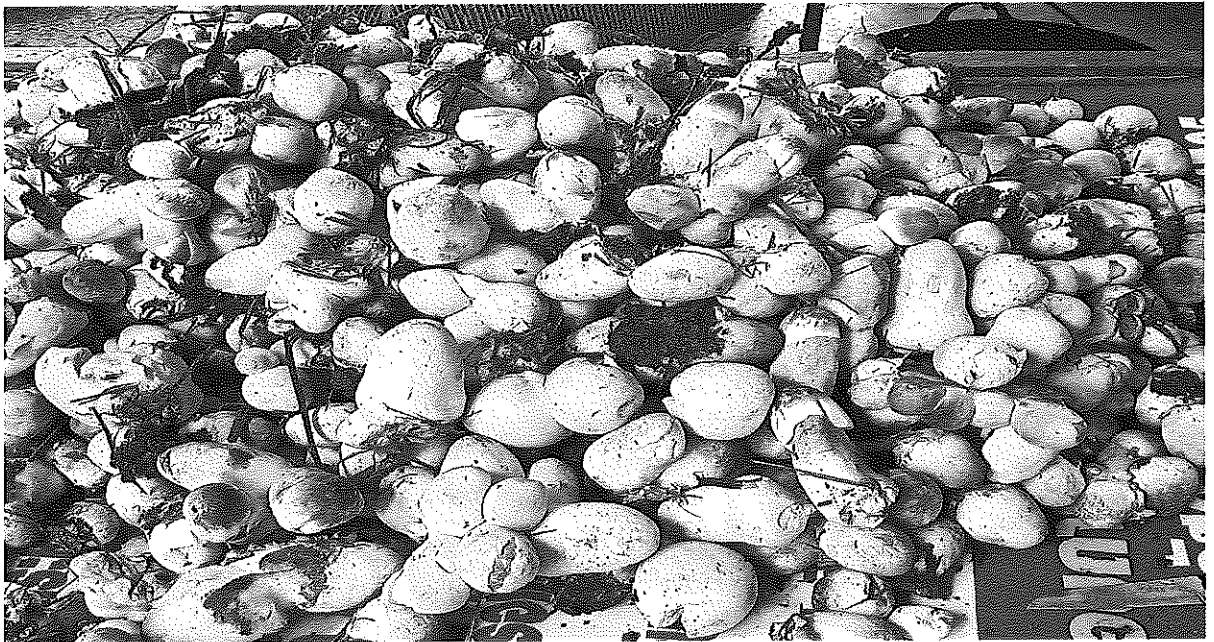
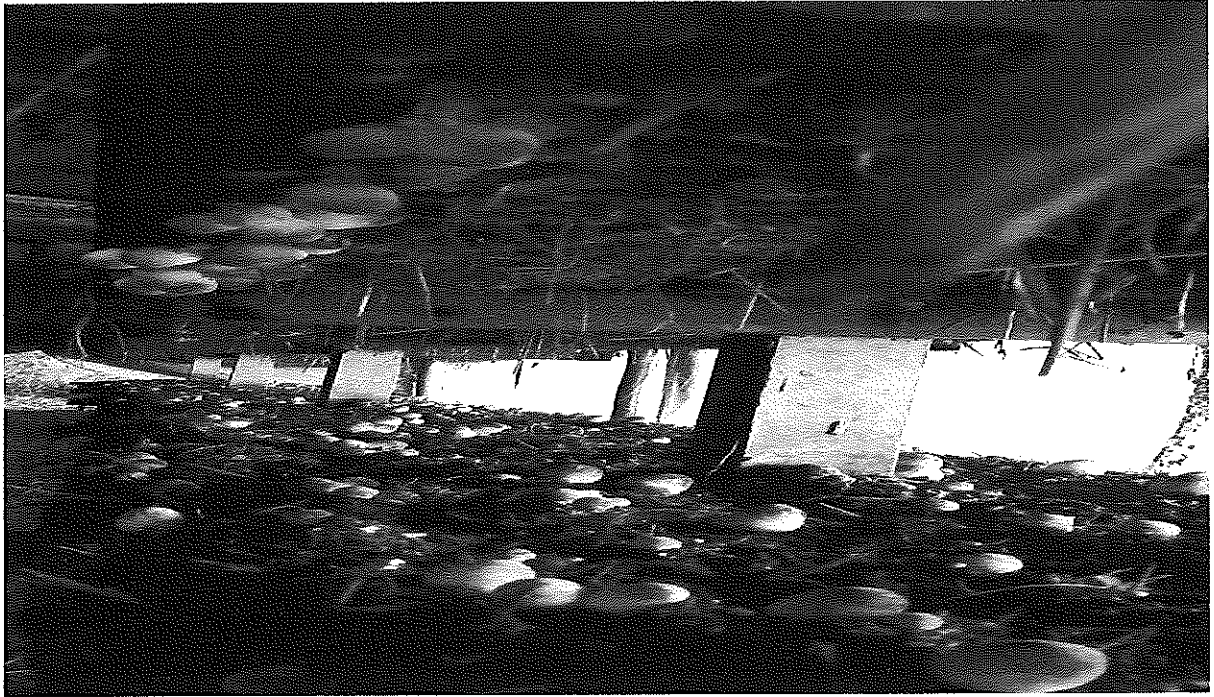
### ภูมิปัญญาท้องถิ่นด้านเกษตรกรรม

แหล่งเรียนรู้ภูมิปัญญาท้องถิ่น หมู่ 6 บ้านโพนธาตุ (เพาะเห็ดฟาง,ดินปลูก)

1. นางศิริกานต์ ธาตุมณี เกิดเมื่อวันที่ 8 ตุลาคม 2515 อายุ 52 ปี
2. อยู่บ้านเลขที่ 19 หมู่ 6 ตำบลบ้านवान อำเภอท่าบ่อ จังหวัดหนองคาย โทร. 089-944-7920
3. อาชีพ เกษตรกรรม









## วิธีปลูกเห็ดฟาง

### วัสดุอุปกรณ์

- เชื้อเห็ดฟาง
- ฝ้าย 500 กิโลกรัม
- ฟางอัด 6 ก้อน
- ปุ๋ยยูเรีย 4 กิโลกรัม
- ข้าวโพดป่น 4 กิโลกรัม
- ปูนหอยหรือปูนมาร์ล 3 กิโลกรัม
- ยิปซั่ม 7.5 กิโลกรัม
- แป้งข้าวเหนียว 2.5 กิโลกรัม
- สารเร่ง พด.1 1 ซอง
- ปุ๋ยอินทรีย์น้ำ (พด.2) 5 ลิตร
- สารเร่ง พด.3 1 ซอง
- ฟางข้าว หรือผักตบชวา หรือกระสอบป่าน
- โรงเรือน เตาอบไอน้ำ และเชื้อเพลิง
- ชั้นไม้วางฐานเพาะเห็ด
- น้ำที่ปลอดสารคลอรีน และเครื่องปั้มน้ำ
- เครื่องผสมปุ๋ยหมักเห็ด
- ป่อซีเมนต์
- ผ้าพลาสติก
- เครื่องปั้มน้ำอัตโนมัติ
- เทอร์โมมิเตอร์

สารเร่ง พด.1 มีจุลินทรีย์หลายชนิดในการช่วยย่อยสลายสารอินทรีย์ ซึ่งเป็นองค์ประกอบของเศษพืชหรือวัสดุเหลือใช้ชนิดต่าง ๆ จุลินทรีย์เหล่านี้เป็นพวกที่ต้องการออกซิเจนในการขยายจำนวนและดำรงชีวิตอยู่ได้ ผลจากการย่อยสลายสารอินทรีย์จะได้แหล่งธาตุอาหารเห็ดเพิ่มขึ้น และเพิ่มจุลินทรีย์ที่สามารถยับยั้งและควบคุมเชื้อที่เป็นสาเหตุของโรคเห็ดได้

สารเร่ง พด.2 นำมาทำปุ๋ยอินทรีย์น้ำ โดยใช้ส่วนของโคนเห็ดที่เหลือจากการตัดแต่งมาผสมกับกากน้ำตาลหมักไว้ ซึ่งในสารเร่ง พด.2 จะมีจุลินทรีย์จำพวกที่ไม่ต้องการออกซิเจน ในการขยายจำนวนและการดำรงชีวิต จุลินทรีย์เหล่านี้จะย่อยสลายสารอินทรีย์ ซึ่งผลจากการย่อยสลายสารอินทรีย์โดย จุลินทรีย์ดังกล่าวจะได้ฮอร์โมนหรือสารเสริมการเจริญเติบโตของเห็ดเกิดขึ้น และเพิ่มแร่ธาตุอาหารของเห็ดในสภาพที่ไม่มีออกซิเจน

สารเร่ง พด.3 นั้นเป็นกลุ่มจุลินทรีย์ที่มีคุณสมบัติที่เป็นปฏิปักษ์ต่อเชื้อสาเหตุโรคเห็ด ซึ่งสามารถป้องกันเชื้อโรคเห็ด รวมทั้งสามารถทำลายและยับยั้งการแพร่ระบาดของเชื้อโรคเห็ดได้ด้วย ทำให้สามารถเก็บผลผลิตได้ยาวนานขึ้น จากการสังเกตพบว่าเมื่อใช้สารเร่ง พด.1 พด.2 และ พด.3 กับการเพาะเห็ดฟางในโรงเรือนสามารถให้ผลผลิตเพิ่มขึ้นประมาณ 10 % หรือประมาณ 20 กก. ต่อการผลิตในโรงเรือน / โรง ขนาดของเห็ดมีขนาดใหญ่ขึ้นมากกว่าปกติประมาณ 1-2 เท่า น้ำหนักของเห็ดดีขึ้น คุณภาพความหวานของเห็ดเพิ่มขึ้นด้วย

#### ขั้นตอนและวิธีการผลิตเห็ดฟางในโรงเรือน

1. นำฝ้ายที่เตรียมไว้ใส่บ่อซีเมนต์ซึ่งใส่น้ำไว้พอประมาณ รดน้ำให้ชุ่มแล้วใช้แรงงานคนย่ำเพื่อให้น้ำซึมเข้าไปในฝ้ายให้ทั่วแล้วทิ้งไว้ 1 คืน
2. นำฟาง ปุ๋ยยูเรีย ข้าวโพดป่น ปูนหอย ยิปซั่ม แปะข้าวเหนียว สารเร่งพด.1,3 ปุ๋ยอินทรีย์น้ำตามอัตราส่วนที่เตรียมไว้ โรยบนฝ้ายที่เตรียมไว้ในขั้นตอนที่ 1 ให้ทั่วแล้วมาผสมในเครื่องปั่น ผสมเพื่อให้ส่วนผสมเข้ากันดี โดยการปั่นผสม2ครั้งแล้วนำไปหมักไว้ในบ่อซีเมนต์ที่เตรียมไว้แล้วคลุมด้วยผ้าพลาสติกทิ้งไว้เป็นเวลา 3 วัน
3. ในระหว่างการหมักทิ้งไว้ตามขั้นตอนที่ 2 ให้ทำความสะอาดห้องเพาะและโรงเรือนเพาะเห็ดตลอดจนชั้นวาง แล้วนำฟางข้าวหรือผักตบชวา หรือกระสอบป่านซึ่งแช่น้ำเตรียมไว้แล้ว 1 คืน ชั้นวางบนชั้นเพาะเห็ดฟาง
4. นำส่วนผสมของปุ๋ยหมักในขั้นตอนที่ 2 ที่หมักไว้ไปวางบนชั้นเพาะเห็ดแล้วเกลี่ยให้ทั่วกัน
5. ต้มน้ำเพื่อนำไอน้ำส่งไปตามท่อสู่เพาะเห็ด เพื่ออบฆ่าเชื้อโรคต่าง ๆ ที่อุณหภูมิประมาณ 70 องศาเซลเซียส นาน 2 ชั่วโมง แล้วทิ้งไว้ให้ห้องเย็นเท่ากับอุณหภูมิปกติ ( ประมาณ 12 ชั่วโมง )
6. นำเชื้อเห็ดฟางที่เตรียมไว้โรยตามชั้นเพาะเห็ด โดยใช้เชื้อเห็ดฟาง 3 ถัง / ตร.ม. และรดน้ำที่ผสมด้วยปุ๋ยอินทรีย์น้ำ ( พด.2 ) ให้ทั่วปิดห้องทิ้งไว้ 3 วัน
7. วันที่ 4 หลังจากปิดห้องทิ้งไว้ 3 วัน ในขั้นตอนที่ 6 แล้วเปิดห้องและรดน้ำที่ผสม ด้วยปุ๋ยอินทรีย์น้ำ ( พด.2 ) เพื่อให้เส้นใยของเห็ดรวมตัวกลายเป็นดอกเห็ดบนชั้นเพาะเห็ด ส่วนเวลากลางคืนให้ไฟแสงสีฟ้าเป็นเวลา 5 คืน ในระหว่างนี้ต้องคอยดูแลควบคุมอุณหภูมิในโรงเพาะให้อยู่ที่ระดับ 28-31 องศาเซลเซียส โดยการเปิด-ปิดประตูห้องเพาะให้มีการถ่ายเทอากาศ
8. หลังจากโรยเชื้อเห็ดแล้วประมาณ 10 วัน เห็ดจะเริ่มงอกและทยอยเก็บผลผลิตไปจำหน่ายได้เป็นเวลา 7 วัน

## ดินปลูก

สำหรับอาชีพเกษตรกรแล้ว ดิน คือปัจจัยสำคัญเป็นอย่างมากที่จะทำให้สามารถดำรงอาชีพอยู่ได้อย่างเสมอต้นเสมอปลายนั้น ไม่ว่าจะเป็นประเภท กสิกรรม, ปศุสัตว์, ประมง, และการป่าไม้ ทุกอย่างที่เกี่ยวข้องกับการเกษตรกรรมนั้น ล้วนจำเป็นต้องพึ่งพาปัจจัยสำคัญ ที่เรียกว่าดิน ทั้งหมด โดยเฉพาะอย่างยิ่งสำหรับอาชีพเกษตรกรรมที่เกี่ยวข้องกับการเพาะปลูก จะไม่สามารถสร้างผลผลิตที่ดีให้กับเกษตรกรได้เลย หากดินซึ่งเป็นปัจจัยพื้นฐานสำหรับการใช้เพาะปลูกนั้น ไร้ซึ่งคุณภาพหรือไม่มีสารอาหารเพียงพอให้กับพืชที่เพาะปลูกได้เจริญเติบโต ผลที่ได้รับจึงมักจะเป็นไปในทางลบมากกว่าทางบวก และเกิดเป็นปัญหาที่เหล่าเกษตรกรนั้นต้องแบกรับกันต่อไป

จากที่กล่าวไว้ข้างต้นนั้น ทำให้ในปัจจุบันเริ่มเกิดอาชีพใหม่ขึ้นมาในแวดวงของการอาชีพเกษตรกรรมนั่นก็คือ อาชีพผสมดินขาย ทั้งนี้อาชีพนี้อาจจะเริ่มขึ้นจากการผสมเพื่อพัฒนาดินที่มีอยู่แล้วนำไปใช้ภายในพื้นที่ของตนก่อน เมื่อได้ผลลัพธ์ที่ดี จึงเริ่มต่อยอดสิ่งเหล่านี้ด้วยการทำดินผสมออกวางขายและนำไปใช้เอง และดูเหมือนว่าอาชีพผสมดินขายนี้ จะมีแนวโน้มการเติบโตที่ดีในท้องตลาดของวงการเกษตรกรรม เพราะปัจจุบันเกษตรกรมากมายเริ่มพบว่าปัญหาทางผลิตที่เกิดขึ้นมานั้น ส่วนหนึ่งมาจากดินที่ไม่มีคุณภาพเพียงพอ จึงเริ่มมองหาการซื้อขายดินที่มีคุณภาพ นำมาเพื่อใช้ปรับปรุงในพื้นที่เพาะปลูกของตนเอง สำหรับดินผสมนั้น เกษตรกรสามารถทำได้เพียงรู้ขั้นตอนการผสมและวัตถุดิบที่ถูกต้อง ทั้งนี้สามารถทำได้ทั้งเพื่อใช้เองหรือจะเป็นการสร้างประโยชน์จากทรัพยากรทางธรรมชาติที่มีอยู่ด้วยการทำออกขายและใช้เองก็สามารถทำได้ โดยในปัจจุบันนี้ การทำดินผสมเพื่อนำไปใช้สำหรับการเพาะปลูกนั้นสามารถทำได้ทั้งแบบผสมด้วยวัสดุจากธรรมชาติ และดินที่ผสมสารจำพวกกลุ่มปุ๋ยเคมี แต่อย่างไรก็ตาม ดินที่ได้รับความนิยมจากเกษตรกร และมีวางขายอยู่ทั่วไปนั้น เป็นดินชนิดที่ผสมกับวัสดุจากธรรมชาติ โดยความรู้เบื้องต้นใน

ขั้นตอนการทำดิน จากส่วนผสมโดยธรรมชาติ สำหรับผู้ที่สนใจนั้น สามารถนำไปทดลองทำตามได้ดังต่อไปนี้

### สิ่งที่ต้องมี

- ดิน สามารถใช้ได้แทบทุกชนิด
- น้ำหมักชีวภาพ จะมีหรือไม่มีก็ได้
- สิ่งที่ใช้ผสม

สำหรับสิ่งที่จะใช้ผสมที่ได้จากธรรมชาติ นั้น มีมากมายหลากหลายชนิดด้วยกัน ขึ้นอยู่กับสูตรและความต้องการของผู้ที่จะนำไปใช้ โดยส่วนใหญ่แล้ว สิ่งที่จะนำมาผสมกับดินได้แก่ ใบไม้ทั้งแบบแห้งหรือแบบหมัก, ปุ๋ยอินทรีย์ต่างๆ, กาบมะพร้าวหรือ ขุยมะพร้าว, ขี้เถ้าแกลบและแกลบดิบ รวมไปถึงน้ำตาลทรายและน้ำหมักชีวภาพที่มีอยู่เป็นต้น ทั้งหมดนี้ผู้ที่ต้องการทำดินขายนั้น สามารถเลือกส่วนผสมได้จากสิ่งที่มีอยู่แล้วในพื้นที่ทำการเกษตรของตน เพื่อเป็นการประหยัดต้นทุนไปได้อีกหนึ่งทางอีกด้วย

## ขั้นตอนการทำดิน

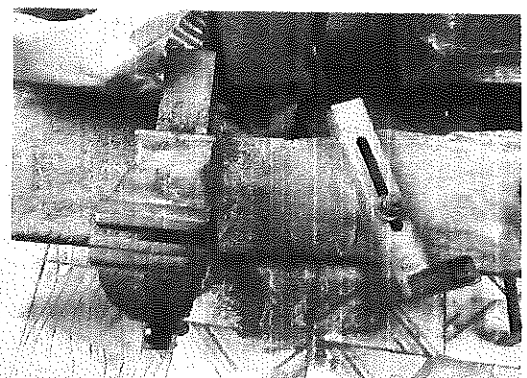
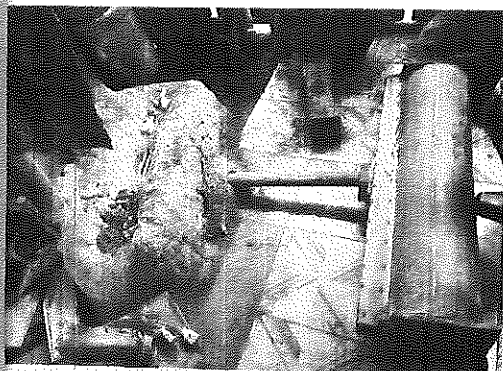
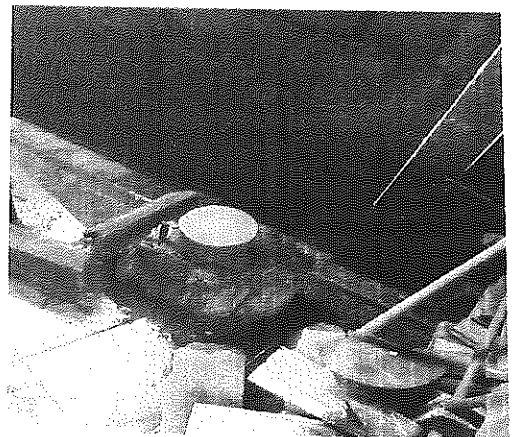
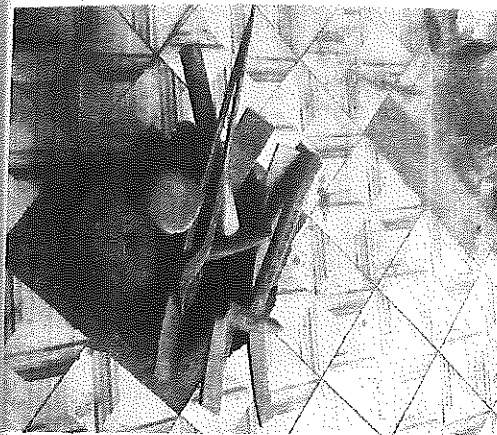
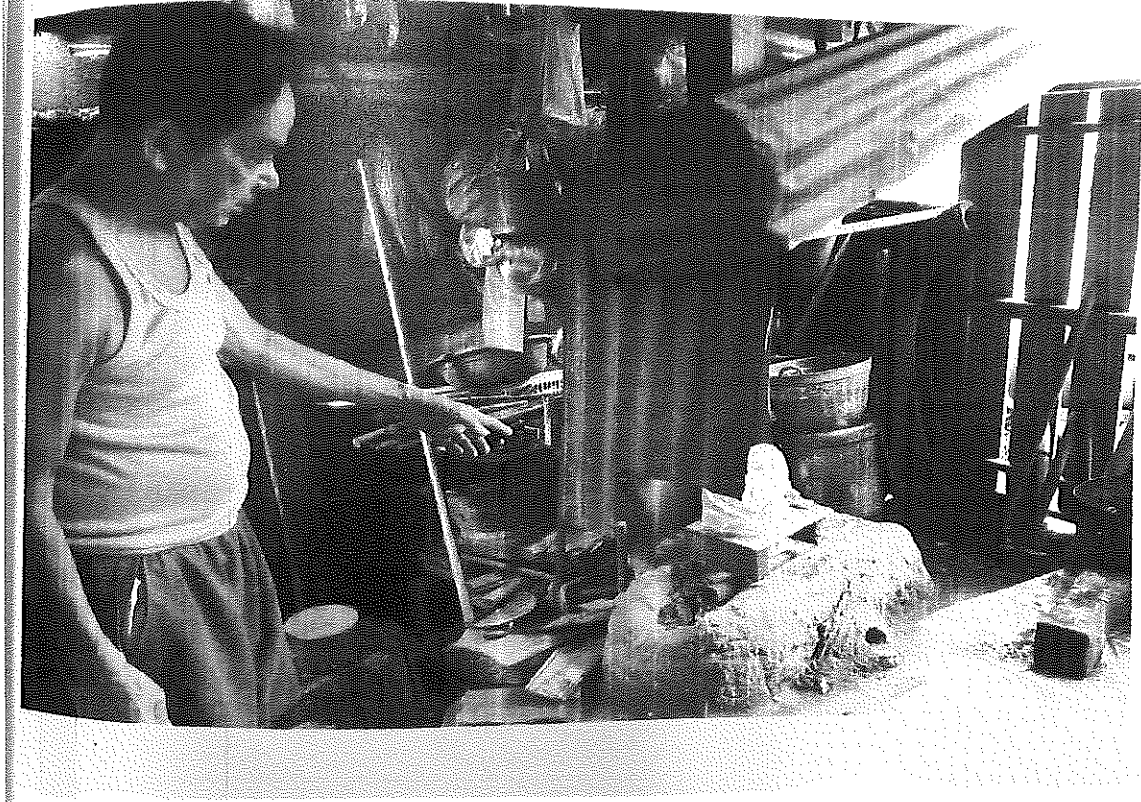
1. หากดินที่ได้มา เป็นดินที่มีความชื้นค่อนข้างสูงควรนำไปผึ่งแดดให้แห้ง และทำให้ดินร่วนละเอียดเสียก่อน จึงจะเริ่มผสม
2. นำส่วนผสม ตามสูตรที่ต้องการมาผสมจนรวมกันดีแล้วทั้งหมด
3. ในกรณีที่มีสูตร น้ำหมักชีวภาพสามารถนำมาใส่ในขั้นตอนนี้ แล้วเคล้าดินให้ทั่วอีกที
4. ปล่อยทิ้งไว้ประมาณ 5 -10 วันจนดินแห้งดี และอุณหภูมิปกติ
5. บรรจุลงถุง เพื่อเตรียมส่งออกขาย ทั้งนี้ควรเขียนสูตรหรือส่วนผสมลงไปบนบรรจุภัณฑ์ เพื่อให้ผู้บริโภคได้เห็นและเลือกใช้ได้เหมาะสมกับพืชที่จะนำดินเหล่านี้ไปปลูก โดยขนาดถุงขึ้นอยู่กับความเหมาะสมของผู้ผลิต และราคาขายส่งในตลาดตามปกติจะอยู่ที่ 6-8 บาท/กิโลกรัม

อย่างไรก็ตามทั้งหมดนี้คือพื้นฐานขั้นตอนการทำดินเท่านั้น ผู้ที่สนใจควรศึกษารายละเอียดอื่นๆ รวมไปถึงสูตรการผสมที่จะนำไปใช้กับพืชแต่ละประเภท ผู้ที่จะผสมดินควรรู้ว่าพืชชนิดไหนต้องการดินแบบใด เพื่อให้ได้ผลลัพธ์จากดินที่ผสมออกมาอยู่ในคุณภาพระดับสูงและเป็นที่ยอมรับจากผู้ซื้อดินเพื่อนำไปใช้ ทั้งนี้ก็จะเป็นผลดีกับการทำตลาดในขั้นตอนต่อ ๆ ไป และหากดินที่ผสมออกมานั้นมีคุณภาพอย่างแท้จริงขอเพียงมีช่องทางในการเริ่มออกสู่ตลาดเพียงเท่านั้น การผสมดินขายก็จะถือได้ว่าเป็นอีกหนึ่งอาชีพสร้างรายได้ที่ดีให้กับเกษตรกรไม่น้อยเลยทีเดียว

### ภูมิปัญญาท้องถิ่นด้านหัตถกรรม

แหล่งเรียนรู้ภูมิปัญญาท้องถิ่น หมู่ 7 บ้านกลางน้อย(ต.มีด)

1. ชื่อนายสนั่น บุญยัง อายุ 72 ปี
2. อยู่บ้านเลขที่ 73 หมู่ 7 ตำบลบ้านवान อำเภอบำบ่อ จังหวัดหนองคาย
3. อาชีพรับจ้าง



## การตีมีด

ภูมิปัญญาชาวบ้านแรกเริ่มดั้งเดิม การตีมีด จะใช้แรงงานอย่างน้อย 4 คน ในการตี 1 ชิ้นงาน ในแต่ละครั้ง โดย 1 คน เป็นคนสูบลมเข้าเตาเพื่อเพิ่มความร้อน อีก 2 คน เป็นผู้มีหน้าที่ตีมีดด้วยการตีสลับ อีก 1 คน คอยทำหน้าที่พลิกหรือกลับมีดในขณะที่ตี

ต่อมา ได้นำเทคโนโลยีสมัยใหม่ เช่น เครื่องเจียรไฟฟ้า เครื่องเป่าลมไฟฟ้า สว่านไฟฟ้า หรือหินขัดต่อเข้ามาใช้ในขบวนการผลิต ทำให้รูปแบบดั้งเดิมเปลี่ยนแปลงไปบ้าง และลดแรงงานในการผลิต จากเดิมวันละ 2 เล่ม เป็นหลาย 10 เล่ม จากใช้ในครัวเรือน ก็พัฒนาเพื่อการจำหน่ายมากขึ้น

## เครื่องมือในการตีมีด

### วัสดุ

เหล็ก วัสดุสำคัญในการใช้ตีมีด มีหลากหลายชนิด ขึ้นอยู่กับประเภทผลิตภัณฑ์และมีผลต่อราคาการจำหน่ายด้วย มีดบ้านลองตอง จะใช้เหล็กประเภทต่างๆ ในการตีมีด เช่น เหล็กเหนบรถยนต์ หรือ เหล็กสปริง ที่มีความเหนียวและแข็ง เหล็กแท่ง หรือ เหล็กพืด มีความเหนียวและแข็งน้อยกว่าเหล็กเหนบ ใช้ตีมีดดาบ มีดหวด หน้ำ และมีดโต้

ไม้ ใช้สำหรับทำด้ามมีด ทำจากไม้ชนิดต่างๆ เช่น ไม้ไผ่ ไม้ประดู่ ไม้แดง

### อุปกรณ์

เครื่องมือที่สำคัญในการทำมีดให้มีคุณภาพสูง มีความคม รูปร่างสวยงามและนำใช้ เมื่อจะหาซื้อใหม่จะต้องเป็นมีดบ้านลองตองเท่านั้น

1. ค้อนมี 2 ชนิด คือ ชนิดเล็ก และชนิดใหญ่ เรียกว่า พะเนิน ใช้ตีเหล็กขนาดใหญ่ มีหลายขนาด แบบชนิดหน้าเรียบ หน้าสอบ หน้าแหลม ใช้ตีเหล็กขณะเหล็กร้อนแดงสลับกัน ตีแบนเหล็กตามต้องการ
2. สู้บสำหรับเป่าลม มี 3 ชนิด คือ สู้บยื่นเป็นสู้บคู่ สู้บนอนเป็นสู้บเดี่ยว สู้บพัดลม ใช้พัดลมเข้าเตาให้ถ่านลุกแดงมีความร้อน
3. ตีจับเหล็ก หรือ คีมจับเหล็ก ใช้คีบจับเหล็กขณะเผาไฟและจับเหล็กวางบนทั่งขณะตีหรือตัด
4. เหล็กสกัด ใช้ตัดเหล็กให้ได้ขนาดและรูปร่างตามต้องการ
5. ทั่ง มี 2 ชนิด คือ ทั่งใหญ่สำหรับรองเหล็กที่จะทำมีดใหญ่ๆ และทั่งเล็กสำหรับรองตีมีดเล็ก
6. รังและหวายสำหรับบ้องมีด ใช้รองตีเหล็กด้ามมีด
7. เลื่อยตัดเหล็ก มีทั้งเลื่อยไฟฟ้าและเลื่อยมือ ใช้ตัดข้อปลอกด้ามมีด
8. เครื่องเจียรไฟฟ้ามีหลายแบบ ใช้เจียรคมมีด เจียรด้ามมีด และเจียรตกแต่ง
9. ตะไบ มี 2 ชนิด คือ ตะไบหยาบ และตะไบละเอียด ใช้ตกแต่งคมมีดให้เรียบและคม
10. เครื่องสว่านไฟฟ้า หรือ วิน ใช้เจาะรู เพื่อลงหมุดที่ปลอกด้ามมีด
11. ทรายประทับ สำหรับตอกใบมีด เป็นเครื่องหมายการค้า บ่งบอกชื่อช่างตีมีด
12. เครื่องกลึง ใช้กลึงด้ามมีด
13. ปุ่มสูบลม หรือ พัดลมไฟฟ้าหอยโข่ง ใช้เป่าพัดลมไฟในเตาเผาให้ร้อนแดง
14. เตาไฟ ทำจากอิฐบล็อกทนไฟและก่อหุ้มด้วยดินจอมปลวก ใช้ใส่ถ่านเผาเหล็กให้แดง
15. ถ่านไม้ สำหรับ เผาเหล็กที่จะตีเป็นมีด



16. เหล็กชุด ทำด้วยเหล็กกล้าแข็ง ปลายบางคม ใช้สำหรับชุดโบมีดให้คม และบางตามต้องการ
17. เครื่องขัด หรือ ปัดมีด
18. หินลับมีด มี 2 ชนิด คือ หินหยาบ และหินละเอียด
19. อ่างน้ำและน้ำชุบ สำหรับชุบคมมีด

### การตีเหล็กเป็นมีด

กรรมวิธี ขั้นตอน วัสดุอุปกรณ์ และเครื่องมือ ในการตีเหล็กให้เป็นมีด จะมีลักษณะคล้ายคลึงกัน แต่จะมีความแตกต่างกันตามประเภทของมีด

**การตัดและผ่าเหล็ก** เมื่อคัดเลือกเหล็กตามชนิดที่ต้องการ (ส่วนใหญ่เป็นเหล็กเหนียวชนิด) วัดขนาดความยาวเท่ากับขนาดมีดที่จะตี นำเหล็กส่วนที่จะตัด ไปเผาไฟในเตาเผาจนเหล็กร้อนแดงได้ที่ จากนั้นใช้คีมจับเหล็กที่ร้อน มาวางบนทั่ง แล้วผ่าเหล็กแบ่งครึ่งด้วยเครื่องมือสกัด จะได้เหล็กสำหรับตีมีด 2 เล่ม

**การแบนหรือตีหลาย** เมื่อตัดเหล็กตามต้องการ นำเหล็กไปเผาไฟ แล้วใช้คีมจับเหล็กที่ร้อนแดงมาวางบนทั่งเหล็ก ใช้ค้อนตีสลับกับค้อนพะเนินหรือค้อนปอนด์ การตีแบนทำสลับกับการเผาไฟให้ร้อนแดง ตีจนได้รูปร่างสวยงามตามต้องการ โดยการตีแบนมีด จะเริ่มจากการตีในส่วนเป็นด้ามมีดแล้วค่อยๆ ตีในส่วนที่เป็นใบมีด ตีตราสัญลักษณ์และใส่ด้ามมีด

**การตีแต่ง** เพื่อให้ผิวเหล็กเรียบและได้มีดตามรูปทรงที่ต้องการ การตีเหล็กเรียบและตีเพื่อขลิบคมหรือย้ำคมให้บางและตรง ก่อนที่จะนำไปตะไบอีกครั้ง

**การตอกตราสัญลักษณ์** ทำในช่วงที่เหล็กร้อนแดง อาจจะทำช่วงที่แบนเหล็กหรือช่วงทำด้ามมีดก็ได้ การตะไบตกแต่ง หลังจากตีมีดตามต้องการแล้ว นำมีดมาเจียรส่วนที่เป็นคมด้วยเครื่องเจียรไฟฟ้าก่อน เครื่องเจียรจะมีใบเจียรหลายขนาด ทั้งแบบหยาบและละเอียด จากนั้นนำมีดที่เจียรแล้ว ไปตกแต่งคมมีดด้วยการตะไบมือเป็นครั้งสุดท้าย

### การทำด้าม

**การทำบ้องหรือเดือยด้ามมีด** คือ การตีเหล็กส่วนด้ามให้เป็นแผ่น แล้วตีปลายทั้งสองด้ามโค้งงอเข้าหากัน ช่างเรียกว่า ตีห่อบ้อง แล้วบดกรี หรือ จอดด้วยทองเหลืองและน้ำประสานทอง ด้ามมีดแบบบ้องสามารถนำไปใช้ได้เลย หรือ นำด้ามไม้มาต่อให้ยาวขึ้นก็ได้ ด้ามมีดที่จะนำไปเข้าปลอก ช่างจะตีส่วนที่เป็นโคนเรียกว่าเดือยแหลมให้ได้ขนาดตามต้องการ ซึ่งยาวประมาณ 10-12 เซนติเมตร แล้วนำไปตอกเข้ากับด้ามไม้

### ขั้นตอนการทำด้าม

1. นำด้ามไม้ชนิดต่างๆ ที่เข้าปลอกเหล็กไว้แล้วไปเจาะรูด้วยสว่านไฟฟ้า
2. นำครั้งที่ซึ่ยอมผ้ามาใส่ในรูของด้ามไม้ที่เจาะรูไว้แล้ว (ครั้งเปรียบเหมือนกาวที่ยึดมีดและด้าม ติดกันให้แข็งแรง) ปัจจุบันมีการนำแท่งกาวมาใช้แทนครั้ง
3. นำด้ามมีดส่วนที่เป็นเดือยไปเผาไฟให้ร้อนแดง แล้วนำไปเสียบเข้ากับด้ามไม้ที่ใส่ครั้งไว้เรียบร้อยแล้วทั้งไว้ให้เย็นแล้วนำไปตกแต่งตามความต้องการ

## การชุบคมมีด

มีดจะมีความคม และแข็งแรง การชุบคมมีดเป็นขั้นตอนที่สำคัญ ช่างทำมีดต้องมีความชำนาญเป็นพิเศษ การชุบคมมีดมี 2 แบบ คือ แบบชุบคมด้วยน้ำ และ แบบชุบคมด้วยน้ำมัน ช่างตีมีดบ้านลองตอง จะใช้วิธีการชุบคมมีดด้วยน้ำ โดยมีขั้นตอน

1. นำมีดที่ตีและเข้าด้าม ไปเผาไฟเฉพาะส่วนที่เป็นคมให้แดงร้อนเท่ากันตลอด (ช่างจะสังเกตและกะเวลาตามประสบการณ์ว่าเหล็กร้อนได้ที่หรือยัง)
2. นำมีดที่เผาแล้วมาชุบในอ่างน้ำโดยจุ่มเฉพาะส่วนที่เป็นคมมีดอย่างรวดเร็วประมาณ 1-2 ครั้ง สังเกตดูว่าสีของเหล็กเป็นสีอะไร ในขณะที่เย็นลง คมมีดจะเปลี่ยนจากสีชาวค้อยๆ เป็นสีออกเหลืองกินเข้าไปในมีดและกระจายเป็นสีเขียวปึกแมลงทับแผ่เข้าไปในส่วนที่เป็นตัวมีดมากขึ้น
3. เมื่อเหล็กเปลี่ยนเป็นสีเหลือง ให้รีบจุ่มมีดลงในอ่างน้ำทันทีจนกว่าจะเย็นแล้วจึงนำขึ้น

**เคล็ดลับ** การชุบคมมีดเป็นขั้นตอนการทำการอย่างละเอียด แม่นยำ หากชุบเร็วไปเหล็กเป็นสีชาวจะทำให้มีดเปราะ บิ่น หักง่าย แต่ถ้าชุบนานไป เหล็กจะกลายเป็นสีเขียวมาก จะทำให้มีดอ่อนไม่แข็ง คม และบิดเบี้ยวได้ง่าย  
วิธีการแก้ไข นำมีดไปเผาไฟใหม่ แล้วนำมาชุบน้ำตามกระบวนการอีกครั้งจนกว่าจะได้คมมีดตามต้องการ

## การตกแต่ง

เมื่อผ่านการชุบคมมีดด้วยน้ำแล้ว นำมีดมาตกแต่งด้วยการเจียรหรือตะไบ ให้เรียบร้อยอีกครั้ง มีดบางประเภท อาจจะมีช่องหนังหรือช่องไม้ สำหรับเก็บมีดให้เรียบร้อยหรือสวยงามเพื่อเพิ่มคุณค่า เช่น มีดพก มีดดาบ

### ภูมิปัญญาท้องถิ่นด้านหัตถกรรม

แหล่งเรียนรู้ภูมิปัญญาท้องถิ่น หมู่ 7 บ้านกลางน้อย(ตี่มิด)

1. นายบอน ดวงมาลา เกิดเมื่อวันที่ 19 มกราคม พ.ศ. 2499 อายุ 68 ปี
2. ที่อยู่ อยู่บ้านเลขที่ 41 หมู่ 7 ตำบลบ้านวาน อำเภอท่าบ่อ จังหวัดหนองคาย
3. อาชีพ รับจ้าง





## การตีมีด

ภูมิปัญญาชาวบ้านแรกเริ่มดั้งเดิม การตีมีด จะใช้แรงงานอย่างน้อย 4 คน ในการตี 1 ชิ้นงาน ในแต่ละครั้ง โดย 1 คน เป็นคนสูบลมเข้าเตาเพื่อเพิ่มความร้อน อีก 2 คน เป็นผู้มีหน้าที่ตีมีดด้วยการตีสลับ อีก 1 คน คอยทำหน้าที่พลิกหรือกลับมีดในขณะที่ตี

ต่อมา ได้นำเทคโนโลยีสมัยใหม่ เช่น เครื่องเจียรไฟฟ้า เครื่องเป่าลมไฟฟ้า สว่านไฟฟ้า หรือหินขัดต่อเข้ามาใช้ในขบวนการผลิต ทำให้รูปแบบดั้งเดิมเปลี่ยนแปลงไปบ้าง และลดแรงงานในการผลิต จากเดิมวันละ 2 เล่ม เป็นหลาย 10 เล่ม จากใช้ในครัวเรือน ก็พัฒนาเพื่อการจำหน่ายมากขึ้น

จุดเด่น นายบอน ดวงมาลา สามารถตีมีด พร้า จอบ เสียม บังตอ มีดปลายแหลม และสามารถตีงานเหล็กได้เกือบทุกชนิด เริ่มทำเมื่อปีพ.ศ. 2518 จำหน่ายภายในหมู่บ้าน ส่งตามร้านค้า ในอำเภอท่าบ่ออำเภอบ้านฝืดและตามศูนย์ otop ราคาตามความยากง่ายของชิ้นงาน และทุกชิ้นตอนสามารถทำคนเดียวได้ ผลิตชิ้นงานวันละ 2 ชิ้น/วัน ถ้ามีงานสั่งจะผลิตวันละ 4 ชิ้น/วัน

## เครื่องมือในการตีมีด

### วัสดุ

เหล็ก วัสดุสำคัญในการใช้ตีมีด มีหลากหลายชนิด ขึ้นอยู่กับประเภทผลิตภัณฑ์และมีผลต่อราคาการจำหน่ายด้วย มีดบ้านลองตอง จะใช้เหล็กประเภทต่างๆ ในการตีมีด เช่น เหล็กแทนบรยนต์ หรือ เหล็กสปริง ที่มีความเหนียวและแข็ง เหล็กแท่ง หรือ เหล็กพืด มีความเหนียวและแข็งน้อยกว่าเหล็กแทนบ ใช้ตีมีดดาบ มีดหวด หลญา และมีดโต้

ไม้ ใช้สำหรับทำด้ามมีด ทำจากไม้ชนิดต่างๆ เช่น ไม้เฒ่า ไม้ประดู่ ไม้แดง

### อุปกรณ์

เครื่องมือที่สำคัญในการทำมีดให้มีคุณภาพสูง มีความคม รูปร่างสวยงามและน่าใช้ เมื่อจะหาซื้อใหม่จะต้องเป็นมีดบ้านลองตองเท่านั้น

1. ค้อนมี 2 ชนิด คือ ชนิดเล็ก และชนิดใหญ่ เรียกว่า พะเนิน ใช้ตีเหล็กขนาดใหญ่ มีหลายขนาด แบบชนิดหน้าเรียบ หน้าสอบ หน้าแหลม ใช้ตีเหล็กขณะเหล็กร้อนแดงสลับกัน ตีแบนเหล็กตามต้องการ
2. สูปสำหรับเป่าลม มี 3 ชนิด คือ สูปย่นเป็นสูปคู่ สูปนอนเป็นสูปเดี่ยว สูปพัคลม ใช้พัคลมเข้าเตาให้ถ่านลุกแดงมีความร้อน
3. ตีจับเหล็ก หรือ คีมจับเหล็ก ใช้คีบจับเหล็กขณะเผาไฟและจับเหล็กวางบนทั้งขณะตีหรือตัด
4. เหล็กสกัด ใช้ตัดเหล็กให้ได้ขนาดและรูปร่างตามต้องการ
5. ทัง มี 2 ชนิด คือ ทังใหญ่สำหรับรองเหล็กที่จะทำมีดใหญ่ๆ และทังเล็กสำหรับรองตีมีดเล็ก
6. รังและทวยสำหรับบ้อมมีด ใช้รองตีเหล็กด้ามมีด
7. เลื่อยตัดเหล็ก มีทั้งเลื่อยไฟฟ้าและเลื่อยมือ ใช้ตัดข้อปลอกด้ามมีด
8. เครื่องเจียรไฟฟ้ามีหลายแบบ ใช้เจียรคมมีด เจียรด้ามมีด และเจียรตกแต่ง
9. ตะไบ มี 2 ชนิด คือ ตะไบหยาบ และตะไบละเอียด ใช้ตกแต่งคมมีดให้เรียบและคม
10. เครื่องสว่านไฟฟ้า หรือ วิน ใช้เจาะรู เพื่อลงหมุดที่ปลอกด้ามมีด
11. ทรายประหับ สำหรับตอกใบมีด เป็นเครื่องหมายการค้า บ่งบอกชื่อช่างตีมีด

12. เครื่องกลึง ใช้กลึงด้ามมีด
13. ปั่นสุบสม หรือ พัดลมไฟฟ้าหอยโข่ง ใช้เป่าพัดลมไฟในเตาเผาให้ร้อนแดง
14. เตาไฟ ทำจากอิฐบล็อกทนไฟและก่อหุ้มด้วยดินจอมปลวก ใช้ใส่ถ่านเผาเหล็กให้แดง
15. ถ่านไม้ สำหรับ เผาเหล็กที่จะตีเป็นมีด
16. เหล็กชุด ทำด้วยเหล็กกล้าแข็ง ปลายบางคม ใช้สำหรับชุบใบมีดให้คม และบางตามต้องการ
17. เครื่องขัด หรือ ปัดมีด
18. หินลับมีด มี 2 ชนิด คือ หินหยาบ และหินละเอียด
19. อ่างน้ำและน้ำชุบ สำหรับชุบคมมีด

### การตีเหล็กเป็นมีด

กรรมวิธี ขั้นตอน วัสดุอุปกรณ์ และเครื่องมือ ในการตีเหล็กให้เป็นมีด จะมีลักษณะคล้ายคลึงกัน แต่จะมีความแตกต่างกันตามประเภทของมีด

**การตัดและผ่าเหล็ก** เมื่อคัดเลือกเหล็กตามชนิดที่ต้องการ (ส่วนใหญ่เป็นเหล็กเหนียวชนิด) วัดขนาดความยาวเท่ากับขนาดมีดที่จะตี นำเหล็กส่วนที่จะตัด ไปเผาไฟในเตาเผาจนเหล็กร้อนแดงได้ที่ จากนั้นใช้คีมจับเหล็กที่ร้อน มาวางบนทั่ง แล้วผ่าเหล็กแบ่งครึ่งด้วยเครื่องมือสกัด จะได้เหล็กสำหรับตีมีด 2 เล่ม

**การแบนหรือตีหลาบ** เมื่อตัดเหล็กตามต้องการ นำเหล็กไปเผาไฟ แล้วใช้คีมจับเหล็กที่ร้อนแดงมาวางบนทั่งเหล็ก ใช้ค้อนตีสลับกับค้อนพะเนินหรือค้อนปอนด์ การตีแบนทำสลับกับการเผาไฟให้ร้อนแดง ตีจนได้รูปร่างสวยงามตามต้องการ โดยการตีแบนมีด จะเริ่มจากการตีในส่วนเป็นด้ามมีดแล้วค่อยๆ ตีในส่วนที่เป็นใบมีด ตีตราสัญลักษณ์และใส่ด้ามมีด

**การตีแต่ง** เพื่อให้ผิวเหล็กเรียบและได้มีดตามรูปทรงที่ต้องการ การตีเหล็กเรียบและตีเพื่อขลิบคมหรือย้าคมให้บางและตรง ก่อนที่จะนำไปตะไบอีกครั้ง

**การตอกตราสัญลักษณ์** ทำในช่วงที่เหล็กร้อนแดง อาจจะทำช่วงที่แบนเหล็กหรือช่วงทำด้ามมีดก็ได้

**การตะไบตกแต่ง** หลังจากตีมีดตามต้องการแล้ว นำมีดมาเจียรส่วนที่เป็นคมด้วยเครื่องเจียรไฟฟ้าก่อน เครื่องเจียรจะมีใบเจียรหลายขนาด ทั้งแบบหยาบและละเอียด จากนั้นนำมีดที่เจียรแล้ว ไปตกแต่งคมมีดด้วยการตะไบมือเป็นครั้งสุดท้าย

### การทำด้าม

**การทำบ้องหรือเดือยด้ามมีด** คือ การตีเหล็กส่วนด้ามให้เป็นแผ่น แล้วตีปลายทั้งสองด้ามโค้งงอเข้าหากัน ช่างเรียกว่า ตีห่อบ้อง แล้วบดกรี หรือ จอดด้วยทองเหลืองและน้ำประสานทอง ด้ามมีดแบบบ้องสามารถนำไปใช้ได้เลย หรือ นำด้ามไม้มาต่อให้ยาวขึ้นก็ได้ ด้ามมีดที่จะนำไปเข้าปลอก ช่างจะตีส่วนที่เป็นโคนเรียวเป็นเดือยแหลมให้ได้ขนาดตามต้องการ ซึ่งยาวประมาณ 10-12 เซนติเมตร แล้วนำไปตอกเข้ากับด้ามไม้

### ขั้นตอนการทำด้าม

1. นำด้ามไม้ชนิดต่างๆ ที่เข้าปลอกเหล็กไว้แล้วไปเจาะรูด้วยสว่านไฟฟ้า
2. นำครั้งที่ใช้ย้อมผ้ามาใส่ในรูของด้ามไม้ที่เจาะรูไว้แล้ว (ครั้งเปรียบเหมือนการที่ตีมีดและด้าม ติดกันให้แข็งแรง) ปัจจุบันมีการนำแท่งกาวมาใช้แทนครั้ง
3. นำด้ามมีดส่วนที่เป็นเดือยไปเผาไฟให้ร้อนแดง แล้วนำไปเสียบเข้ากับด้ามไม้ที่ใส่ครั้งไว้เรียบร้อยแล้วทั้งไว้ให้เย็นแล้วนำไปตกแต่งตามความต้องการ

### การชุบคมมีด

มีดจะมีความคม และแข็งแกร่ง การชุบคมมีดเป็นขั้นตอนที่สำคัญ ช่างทำมีดต้องมีความชำนาญเป็นพิเศษ การชุบคมมีดมี 2 แบบ คือ แบบชุบคมด้วยน้ำ และ แบบชุบคมด้วยน้ำมัน ช่างตีมีดบ้านลองตอง จะใช้วิธีการชุบคมมีดด้วยน้ำ โดยมีขั้นตอน

1. นำมีดที่ตีและเข้าด้าม ไปเผาไฟเฉพาะส่วนที่เป็นคมให้แดงร้อนเท่ากันตลอด (ช่างจะสังเกตและกะเวลาตามประสบการณ์ว่าเหล็กร้อนได้ที่หรือยัง)
2. นำมีดที่เผาแล้วมาชุบในอ่างน้ำโดยจุ่มเฉพาะส่วนที่เป็นคมมีดอย่างรวดเร็วประมาณ 1-2 ครั้ง สังเกตดูว่าสีของเหล็กเป็นสีอะไร ในขณะที่เย็นลง คมมีดจะเปลี่ยนจากสีชาวค่อยๆ เป็นสีออกเหลืองกินเข้าไปในมีดและกระจายเป็นสีเขียวปีกแมลงทับแผ่เข้าไปในส่วนที่เป็นตัวมีดมากขึ้น
3. เมื่อเหล็กเปลี่ยนเป็นสีเหลือง ให้รีบจุ่มมีดลงในอ่างน้ำทันทีจนกว่าจะเย็นแล้วจึงนำขึ้น

เคล็ดลับ การชุบคมมีดเป็นขั้นตอนการทำอย่างละเอียด แม่นยำ หากชุบเร็วไปเหล็กเป็นสีชาวจะทำให้มีดเปราะ บิ่น หักง่าย แต่ถ้าชุบนานไป เหล็กจะกลายเป็นสีเขียวมาก จะทำให้มีดอ่อนไม่แข็ง คม และบิดเบี้ยวได้ง่าย วิธีการแก้ไข นำมีดไปเผาไฟใหม่ แล้วนำมาชุบน้ำตามกระบวนการอีกครั้งจนกว่าจะได้คมมีดตามต้องการ

### การตกแต่ง

เมื่อผ่านการชุบคมมีดด้วยน้ำแล้ว นำมีดมาตกแต่งด้วยการเจียรหรือตะไบ ให้เรียบร้อยอีกครั้ง มีดบางประเภท อาจจะมีของหนังหรือของไม้ สำหรับเก็บมีดให้เรียบร้อยหรือสวยงามเพื่อเพิ่มคุณค่า เช่น มีดพก มีดดาบ

### ฐานข้อมูลภูมิปัญญาท้องถิ่นด้านหัตถกรรม

แหล่งเรียนรู้ภูมิปัญญาท้องถิ่น หมู่ 3 บ้านแสนสุข(ทอเสื่อกก)

1. ชื่อนางสมศรี เขตภักดี อายุ 78 ปี
2. ที่อยู่บ้านเลขที่ 70 หมู่ 3 ตำบลบ้านवान อำเภอบ้านดุง จังหวัดหนองคาย
3. อาชีพรับจ้าง





การทอเสื่ออก เป็นภูมิปัญญาของคนในท้องถิ่น ที่นำเอาต้นกกมาแปรสภาพให้เป็นเส้น ย้อมสี แล้วสานทอให้เป็นแผ่นผืน เพื่อนำมาใช้ปูลาดรองนั่งหรือนอน หรือทำธุรกรรมต่างๆ ตลอดจนทำพิธีกรรมทางศาสนาและความเชื่อ เสื่ออก เป็นผลิตภัณฑ์ที่มีใช้กันอยู่ทั่วไปทั้งในประเทศหรือต่างประเทศ ทั้งนี้เพราะต้นกกเป็นพืชธรรมชาติที่ขึ้นอยู่ทั่วทุกภูมิภาค และภูมิปัญญาของคนในท้องถิ่นที่นำต้นกกมาแปรสภาพก็มีลักษณะคล้ายกัน หรือได้อิทธิพลทางความคิดจากกันและกัน ทำให้เสื่ออกถูกจัดได้ว่าเป็นปัจจัยจำเป็นอย่างหนึ่ง ต่อการดำรงชีวิตของผู้คนในอดีต ที่คือภูมิภาคหนึ่งที่มีการสืบสานภูมิปัญญาทางการทอเสื่ออกนี้มายาวนาน จนปัจจุบันมีผลิตภัณฑ์อื่นเข้ามาทดแทนการใช้เสื่ออกมากมายให้เลือก นับตั้งแต่เสื่อน้ำมัน พรม กระเบื้องปูพื้น และอื่นๆ ทำให้กระแสความนิยมในการใช้เสื่ออกลดลง และคนรุ่นใหม่ก็สนใจในภูมิรู้อด้านนี้น้อย

การศึกษาข้อมูลภูมิปัญญาท้องถิ่นการทอเสื่ออกของชุมชนนี้ ก็เพื่อให้เห็นถึงวัฒนธรรมทางภูมิปัญญาของท้องถิ่น และปัญหาที่เสี่ยงต่อการสูญสิ้นของภูมิปัญญานี้ ว่ามีมากหรือน้อย และด้วยปัจจัยหรือองค์ประกอบใด เพื่อนำไปสู่การอนุรักษ์หรือแก้ไข สำหรับบุคคลหรือหน่วยงานที่เกี่ยวข้องในโอกาสต่อไป

การทอเสื่ออก เป็นภูมิปัญญาของคนในท้องถิ่น ที่นำเอาต้นกกมาแปรสภาพให้เป็นเส้น ย้อมสี แล้วสานทอให้เป็นแผ่นผืน เพื่อนำมาใช้ปูลาดรองนั่งหรือนอน หรือทำธุรกรรมต่างๆ ตลอดจนทำพิธีกรรมทางศาสนาและความเชื่อ เสื่ออก เป็นผลิตภัณฑ์ที่มีใช้กันอยู่ทั่วไปทั้งในประเทศหรือต่างประเทศ ทั้งนี้เพราะต้นกกเป็นพืชธรรมชาติที่ขึ้นอยู่ทั่วทุกภูมิภาค และภูมิปัญญาของคนในท้องถิ่นที่นำต้นกกมาแปรสภาพก็มีลักษณะคล้ายกัน หรือได้อิทธิพลทางความคิดจากกันและกัน ทำให้เสื่ออกถูกจัดได้ว่าเป็นปัจจัยจำเป็นอย่างหนึ่ง ต่อการดำรงชีวิตของผู้คนในอดีต ที่หมู่ 3 บ้านแสนสุขการทอเสื่ออกคือภูมิภาคหนึ่งที่มีการสืบสานภูมิปัญญาทางการทอเสื่ออกนี้มายาวนาน จนปัจจุบันมีผลิตภัณฑ์อื่นเข้ามาทดแทนการใช้เสื่ออกมากมายให้เลือก นับตั้งแต่เสื่อน้ำมัน พรม กระเบื้องปูพื้น และอื่นๆ ทำให้กระแสความนิยมในการใช้เสื่ออกลดลง และคนรุ่นใหม่ก็สนใจในภูมิรู้อด้านนี้น้อย

การศึกษาข้อมูลภูมิปัญญาท้องถิ่นการทอเสื่ออกของชุมชนนี้ ก็เพื่อให้เห็นถึงวัฒนธรรมทางภูมิปัญญาของท้องถิ่น และปัญหาที่เสี่ยงต่อการสูญสิ้นของภูมิปัญญานี้ ว่ามีมากหรือน้อย และด้วยปัจจัยหรือองค์ประกอบใด เพื่อนำไปสู่การอนุรักษ์หรือแก้ไข สำหรับบุคคลหรือหน่วยงานที่เกี่ยวข้องในโอกาสต่อไป

ขั้นตอนและวิธีการทอเสื่อ

วัสดุอุปกรณ์ในการทำ

- 1.กรรไกร
2. กกหรือไทร
3. เชือกไนลอนหรือเชือกเอ็น
4. ฟืมทอเสื่อ 1 เมตร5. โสมทอเสื่อ กว้าง 1 เมตร ยาว 2 เมตร
6. ไม้สอดดกชั้นตอนและวิธีการทอเสื่อ

วิธีการย้อมสีกก

- 1.ต้มน้ำให้ร้อนและผสมสีลงไป
- 2.นำต้นกกที่เตรียมเอามาต้มน้ำให้สีเข้ากับเนื้อกก
- 3.เอาชิ้นมาตากให้แห้ง
- 4.ตากให้แห้งแล้ว(สามารถเอามาทอได้)

### ขั้นตอนการทำ

1. นำกทหรือไหลมากรีตออกเป็นเส้นไปตากแดดประมาณ 1 อาทิตย์
2. เมื่อแห้งแล้วนำมาย้อมสีตามต้องการ โดยสีที่ย้อมเป็นสีเคมีอย่างดี ส่วนมากจะย้อม สีน้ำตาลและสีชา สีแดง สีน้ำเงิน
3. นำเชือกไนลอนหรือเชือกเอ็นซึ่งที่โหมทอเสื่อให้เป็นเส้นตามโหมและพิม
4. นำกทหรือไหลสอดเข้ากับไม้สอดเพื่อที่จะสอดเข้ากับโหมทอเสื่อ
5. เมื่อสอดกทหรือไหลเข้าไปแล้วผลักพิมเข้าหาตัวเองให้กทหรือไหลแน่นติดกัน เป็นลายต่าง ๆ
6. ลายที่ทอเป็นประจำและเป็นที่นิยมคือ ลายมัดหมี่ ลายธรรมดา ลายกระจับ
7. จากนั้นก็นำเสื่อทอที่ทอแล้วมาแปรรูปเป็นผลิตภัณฑ์ต่าง ๆ เช่น หมอน อาสนะ นอนทอพีพี(หมอนข้าง) เสื่อพับ ที่รองแก้ว หมอนสามเหลี่ยม ฯลฯ

### วิธีการทอเสื่อ

เลือกขนาดของพิมให้ได้ขนาดตามที่ต้องการ นำพิมไปตั้งในโองที่จะทอแล้วตั้งให้ได้ระดับ ระยะห่างจากเหล็กตีเสื่อประมาณ 2 ฟุต นำเชือกไนลอนมาซึ่งจามริมพิมซี่แรก จะเริ่มจากด้านซ้าย หรือขวาก่อนก็ได้แล้วแต่ถนัด การชิงเชือกใช้คน 2 คน คนหนึ่งนั่งอยู่ที่หัวเสื่อคอยมัดเชือกที่ชิงให้ตึง และแน่น อีกคนนั่งอยู่ที่ตีนเสื่อคอยสอดเชือกเข้ากับเหล็กตีเสื่อ ใช้เชือกสอดเข้าไปในรูพิมที่เจาะไว้ เป็นสองแถว แล้วดึงปลายเชือกไปเกาะติดกับตะปูที่เราตอกงอไว้ติดกับไม้อีกท่อนหนึ่ง แล้วยึดกันให้แน่น เชือกตึงให้ยาวตามความยาวของเสื่อ พรมนำใส่กทที่จะทอ

ในการทอเสื่อจะใช้คน 2 คน คนแรกเป็นคนทอ อีกคนหนึ่งเป็นคนคอยสอดเส้นกท กทที่นำมาทอจะใส่ถุงพลาสติกเพื่อให้งอกนึ่งและทอได้แน่น การทอคนทอจะต้องคว่ำพิมเพื่อให้มีช่องว่างสำหรับสอดกท คนสอดจะสอดเส้นกทโดยแนบส่วนหัวของเส้นกทกับไม้สอด สอดไปตามช่องระหว่างเชือกที่แยกออกจากกันขณะที่คว่ำพิม พอสอดไปสุดริมเชือกอีกข้างตึงไม้สอดกลับคืนคงเหลือแต่เส้นกท คนทอก็กระทบพิมเข้าหาตัวแล้วคนทอก็หงายพิม คนสอดก็ใช้ส่วนปลายของเส้นกทแนบกับไม้สอด สอดกทเข้าไปอีก คนทอก็กระทบพิมเข้าหาตัว แล้วไพริมเสื่อทางด้านซ้ายมือ การไพริมเสื่อ คือ การใช้ปลายกทม้วนงอลงแล้วสอดพับเชือกขัดไว้ให้แน่น ต่อไปคว่ำพิม ไพริมเสื่อทางด้านขวามือ ทำเช่นนี้ไปเรื่อย ๆ จนกว่าจะได้ขนาดตามที่ต้องการ ในขณะที่ทอหากต้องการให้การทอง่ายขึ้น ให้ใช้เทียนไขถูกับเส้นเอ็นที่ชิงไว้ให้ทั่ว เพื่อที่จะให้เอ็นลื่นไม่ฝืด ตัดริมเสื่อทั้งสองด้านให้เรียบร้อย เสื่อจะมีความสวยงามมากยิ่งขึ้น ใช้มีดตัดเชือกเอ็นทางตีนเสื่อเพื่อให้เสื่อออกจากโอง มัดเอ็นที่ปลายเสื่อ เพื่อเป็นการป้องกันเสื่อรูด นำเสื่อที่ทอเสร็จแล้วผึ่งแดดไว้จนแห้งสนิท จึงพับเก็บไว้จำหน่ายหรือแปรรูปต่อไป

การทอเสื่อที่สวยงามนั้น ต้องใช้ความประณีตและความอดทนสูงเพราะการทอเสื่อต้องใช้ระยะเวลาในการทอมาก จึงจะได้เสื่อที่สวยงามมาก และอีกอย่างหนึ่งก็คือการใช้สีในการใส่ลายให้เกิดสีสันสวยงามตามใจผู้ทำ

### ภูมิปัญญาท้องถิ่นด้านหัตถกรรม

แหล่งเรียนรู้ภูมิปัญญาท้องถิ่น หมู่ 4 บ้านลำดวน(จ๊กสาน)

1. ชื่อนางบุญมี แข็งแอ อายุ 60 ปี
2. ที่อยู่บ้านเลขที่ 99 หมู่ 4 ตำบลบ้านวาน อำเภอท่าบ่อ จังหวัดหนองคาย
3. อาชีพรับจ้าง



## ภูมิปัญญาท้องถิ่นด้านหัตถกรรม

### หมู่ 6 บ้านโพธิ์ธาตุ(จ๊กสาน)

1. ชื่อนายสุนันท์ ลาสิ่งห์ อายุ 58 ปี
2. ที่อยู่บ้านเลขที่ 139 หมู่ 6 ตำบลบ้านม่วง อำเภอท่าบ่อ จังหวัดหนองคาย การศึกษา จบคน. ระดับม. ต้น
3. อาชีพ ทำนา อาชีพเสริม จ๊กสาน

ปราชญ์ชาวบ้านและสืบทอดภูมิปัญญาท้องถิ่นด้านศิลปหัตถกรรม (จ๊กสาน) มีความรู้และประสบการณ์ มาแล้ว 17 ปี

ผลงานที่ผ่านมา -

วิธีถ่ายทอดภูมิปัญญา ให้ลูกหลานและผู้ที่มีความสนใจ มาเรียนรู้ ด้านด้านศิลปหัตถกรรม (จ๊กสาน) โดยการฝึก เป็นต้น

ภูมิปัญญานี้ได้เรียนรู้มาจากบรรพบุรุษ



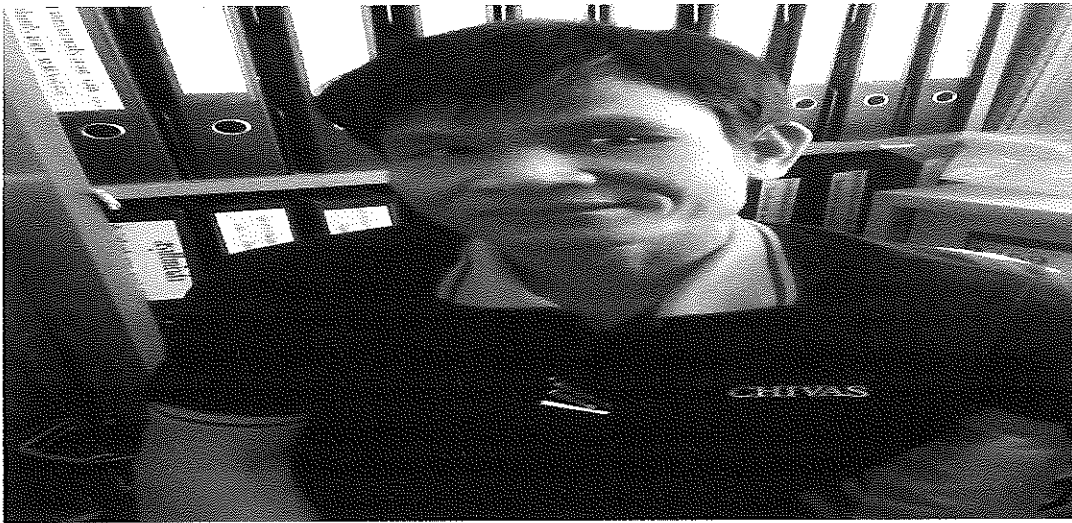
## งานจักสานไม้ไผ่

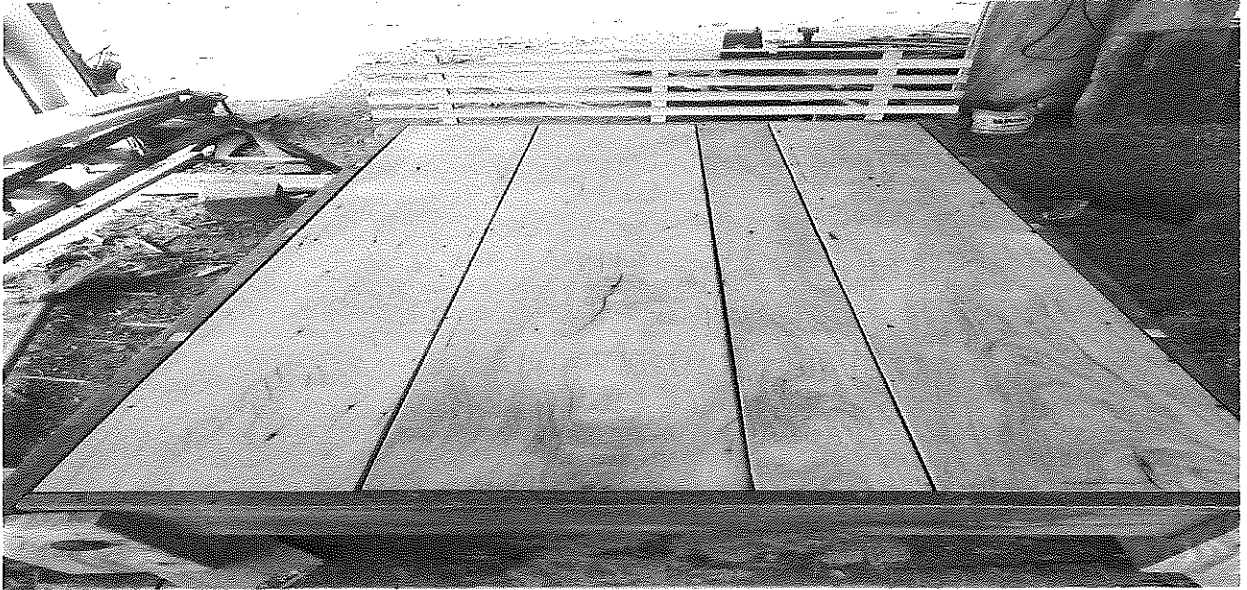
งานจักสานไม้ไผ่ เกิดขึ้นโดยการใช้ไม้ไผ่นำมาจัก ผ่า ฉีก ให้เป็นเส้นบาง ๆ แล้วนำมาขัด สาน สอด ไขว้ ขึ้นโครงเป็นรูปทรง ทำเป็นภาชนะ เป็นเครื่องมือเครื่องใช้ จัดเป็นงานศิลปหัตถกรรม และหัตถกรรมพื้นบ้านที่มีความผูกพันและอยู่คู่กับวิถีชีวิตของ คนไทยมาอย่างยาวนาน แสดงได้ถึงวัฒนธรรมและภูมิปัญญา บรรพบุรุษ มีการสืบทอดกันมาแต่โบราณ มีอยู่ในทุกภาคของ ประเทศ ด้วยเป็นทั้งหัตถกรรมที่เป็นของใช้ในครัวเรือนและชีวิตประจำวันจนถึงเป็นอาชีพที่เป็นแหล่งรายได้อีกด้วย การสร้างสรรค์งานจักสานไม้ไผ่ต้องใช้ทั้งภูมิปัญญา ความประณีต ความละเอียดอ่อน และทักษะฝีมือเชิงช่าง ตั้งแต่ การรู้จักคุณสมบัติของไม้ไผ่แต่ละชนิดที่มีความเหมาะสมกับ การนำมาใช้ประโยชน์ในการจักสาน การเตรียมเส้นเพื่อการสาน ที่เหมาะสมกับการสานผลิตภัณฑ์แต่ละชนิด แต่ละรูปแบบ และที่สำคัญคือการสานขึ้นรูปจนสำเร็จเป็นผลิตภัณฑ์เครื่อง จักสานไม้ไผ่ที่นำไป ประโยชน์ใช้สอยตามที่ต้องการ งาน หัตถกรรมจักสานไม้ไผ่ จึงยังคงเป็นงานหัตถกรรมพื้นบ้านที่ ยังคงมีการสืบทอดต่อกันมา นับจากอดีตกาลจนถึงปัจจุบัน

**ภูมิปัญญาท้องถิ่น (ด้านอุตสาหกรรม)**

แหล่งเรียนรู้ภูมิปัญญาท้องถิ่น หมู่ 2 บ้านวาน(เครื่องเรือนจากไม้)

1. นายอิสระ เครางาม เกิดเมื่อวันที่ 15 พฤศจิกายน 2505 อายุ 62 ปี
2. อยู่บ้านเลขที่ 312 หมู่ 2 ตำบลบ้านวาน อำเภอท่าบ่อ จังหวัดหนองคาย
3. อาชีพ รับจ้าง





## เจ้าของภูมิปัญญาการทำเครื่องเรือนจากไม้แปรรูป

### จุดเด่นของภูมิปัญญา

นายอิสระ เครางาม เป็นคนที่มีฝีมือด้านงานไม้ สามารถดัดแปลงและออกแบบเครื่องเรือนต่าง ๆ เช่น ตู้ เตียง ชั้นวางสิ่งของ หรือ โต๊ะนั่ง และอื่น ๆ อีกมากมาย สามารถทำรายได้ให้กับตัวเองและครอบครัว นับเป็นภูมิปัญญาท้องถิ่น ที่สามารถทำรายได้ได้ดี

### ข้อมูลภูมิปัญญาท้องถิ่น

ปัจจุบัน งานฝีมือด้านงานไม้ เป็นงานที่ทำยาก ต้องมีความละเอียดอ่อน งานต้องดี ถึงเป็นที่ยอมรับสำหรับลูกค้า ถือว่าในท้องถิ่นของตำบลบ้านว่านเรามีบุคคลที่เก่งและมีความสามารถกระบวนการผลิตภัณฑ์ไม้พื้นฐาน มีขั้นตอนค่อนข้างเรียบง่าย ไม่ซับซ้อน หรือยุ่งยาก

1. การเตรียมชิ้นส่วนงานไม้ เริ่มจากการนำไม้แปรรูปที่ผ่านการอบแห้งและอาบน้ำยาถนอมเนื้อไม้แล้ววน นำใส่ไม้ให้ผิวหน้า เรียบและตัดให้ได้ขนาดตามต้องการด้วยเลื่อยไฟฟ้า และทำการกลึงโดยเครื่องกลึง จากนั้นเซาะขึ้นรูปโดยเครื่องกัดเซาะ ร่องไม้ และขัดผิวหน้าด้วยเครื่องขัดกระดาษทราย

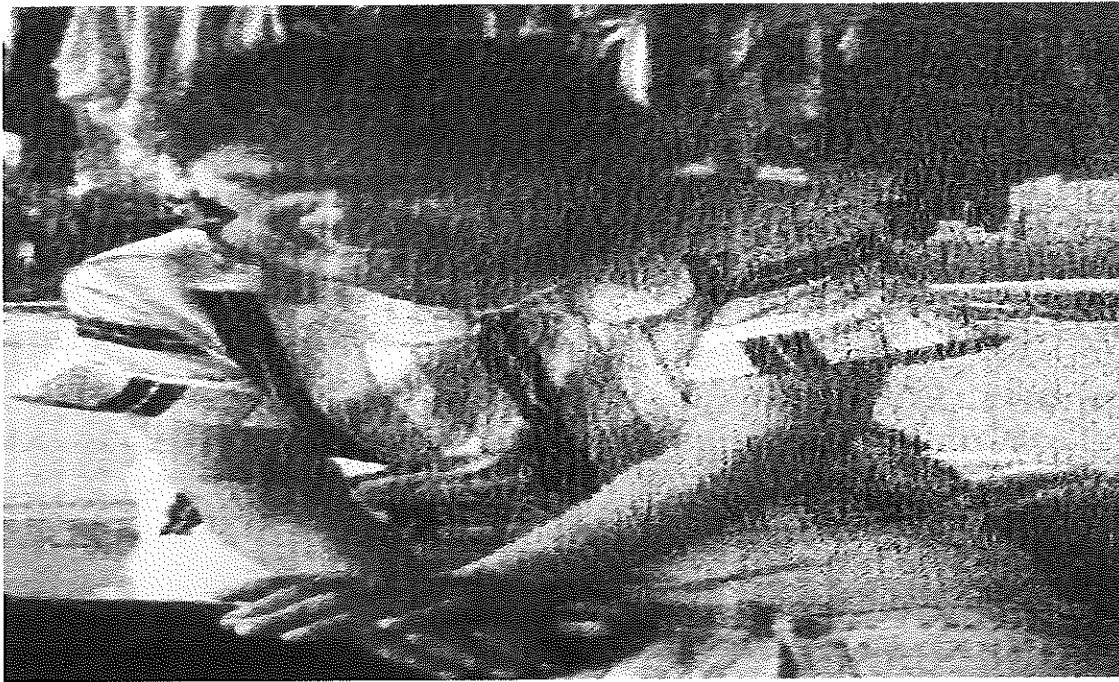
2. การประกอบชิ้นส่วนงานไม้ เมื่อได้ชิ้นส่วนไม้แล้วนำมาประกอบตามต้องการ อาจใช้แรงงานคน หรือเป็นแบบกึ่งอัตโนมัติ และอาจใช้ เครื่องช่วยประกอบ โดยมีเทคนิคการประกอบชิ้นส่วนที่หลากหลายตั้งแต่การใช้ตะปูหรือสกรูโลหะ การใช้แผ่นประกอบ การใช้ลิ้นและเดือยไม้/โลหะ การต่อแบบเข้าลิ้นและอัดกาวชนิดพิเศษ และการต่อแบบผสมผสานเทคนิคต่างๆ เพื่อให้ ชิ้นส่วนต่างๆ ประกอบได้ขนาดและรูปแบบตามที่ต้องการ มีความแข็งแรงได้ตามมาตรฐาน และมีความคงทน

3. การตกแต่งผิวและย้อมสี เตรียมผิวหน้าโดยการขัดกระดาษทรายทั้งแบบขัดด้วยมือและขัดโดยใช้เครื่องขัด และทาขาวโปวอุดรอยที่เกิด จากการประกอบไม่ได้ขนาด และ/หรือ มีตำหนิขนาดใหญ่บนผิวหน้าชิ้นงาน จากนั้นทำการย้อมสี การขัดเคลือบเงา และ การตกแต่งผิว หลังเสร็จสิ้นในแต่ละขั้นตอนอาจต้องมีการขัดกระดาษทรายซ้ำเพื่อลบเสี้ยนไม้ที่กระดก/พองตัวขึ้น หลังจากนั้นลงสีไม้ ด้วยการพ่น หรือทา ผิวหน้าชิ้นงาน เมื่อเสร็จแล้ว ผึ่งหรืออบให้แห้งเพื่อป้องกันไม่ให้เกิดความเสียหายต่อผิวงานที่ตกแต่งเสร็จ ก่อนนำไปส่งลูกค้า

### ภูมิปัญญาท้องถิ่นด้านการแพทย์ไทย

แหล่งเรียนรู้ภูมิปัญญาท้องถิ่น หมู่ 1 บ้านวาน (การนวดจับเส้น)

1. ชื่อนางรจนา เครือแก้ว อายุ 67 ปี
2. ที่อยู่บ้านเลขที่ 51 หมู่ 1 ตำบลบ้านวาน อำเภอท่าบ่อ จังหวัดหนองคาย  
โทรศัพท์ 089-396-1286
3. อาชีพรับจ้าง





### นัดพินบ้าน

1. นางพรพักตร์ สัมมาเพชร เกิดเมื่อวันที่ 10 มกราคม 2520 อายุ 47 ปี
2. ที่อยู่บ้านเลขที่ 93 หมู่ 2 ตำบลบ้านวุ่น อ.ท่าบ่อ จ.หนองคาย 43110 โทรศัพท์ 086-135-61834
3. อาชีพรับจ้าง

ภูมิความรู้ เทคนิคมาจากบรรพบุรุษที่สืบทอดกันมา และได้จากศูนย์เรียนรู้เชิงรกรากน้อย อ.บางปะอินทร์ จ.พระนครศรีอยุธยา

เคยไปนัดพินบ้านที่ประเทศมาเลเซีย ปี พ.ศ. 2560 และกลับบ้านวุ่นเพื่อดูแลมารดา





การนวดแผนไทย เป็นศาสตร์และศิลป์ของไทยที่มีมาช้านาน เป็นการนวดเพื่อช่วยผ่อนคลาย ความเครียด บรรเทาอาการปวดเมื่อยรวมทั้งเป็นการบำบัดโรค ซึ่งสามารถถ่ายทอดการเรียนรู้เป็น กิจลักษณะที่ลึกซึ้ง ทางสถาบันการแพทย์แผนไทยแบ่งการนวดไทยออกเป็น 2 ประเภท คือ

3. การนวดไทยแบบทั่วไป คือ การนวดแบบชาวบ้าน ได้รับความรู้ เทคนิคมาจากบรรพบุรุษที่สืบทอดกันมา และ
  4. การนวดแบบราชสำนัก คือ การนวดที่ปรับปรุงมาเพื่อใช้ในราชสำนักไว้สำหรับนวดกษัตริย์และข้าราชการ ความรู้และวิธีการถูกสืบทอดมาจากช่วงนวดหลวงหรือหมอลหลวง
- ความรู้จำเป็นสำหรับการนวดแผนไทย สามารถแบ่งตามขั้นตอนได้ คือ

1. การเตรียมร่างกายผู้นวด ฝึกใช้กำลังนิ้ว รักษาสุขภาพ เพราะผู้นวดจะต้องมีสุขภาพดีอยู่เสมอทั้งร่างกายและจิตใจ
2. แนวทางปฏิบัติการณ์นวด ผู้นวดต้องมีศีลของผู้นวด กล่าวคือไม่ดื่มสุรา ไม่เจ้าชู้ ลวนลามคนไข้ผู้หญิง และไม่หลอกลวงที่หมายถึงการไม่เลี้ยงไข้ การลงน้ำหนักและจังหวะของนิ้วมือในการนวด การกำหนดลมหายใจ การกำหนดท่านวดและการวางมือ รวมถึงการมีมารยาทในการนวด และข้อปฏิบัติหลังนวด หากมีการปวดนิ้วให้นำมือไปแช่น้ำอุ่นหรือใช้ผ้าชุบน้ำอุ่นประคบมือ งดอาหารแสลง ห้ามบีบติดหรือสัดตรงที่มีอาการเจ็บ ถึงแม้ว่าการนวดแผนไทยนั้นได้รับการสืบทอดมาตั้งแต่สมัยโบราณ แต่ปัจจุบันก็ยังได้รับความนิยมของทั้งชาวไทยและชาวต่างชาติ ดังนั้นการรวบรวมความรู้ เทคนิคการนวดแผนไทย ก็จะเป็นประโยชน์แก่ผู้ที่สนใจและสืบทอดการนวดแผนไทยนี้ต่อไปในอนาคต

การนวดแบบจับเส้น ลักษณะการนวดคือ การใช้น้ำหนักกดลงตลอดลำเส้นไปตามอวัยวะต่าง ๆ การนวดชนิดนี้ต้องอาศัยความเชี่ยวชาญของผู้นวด ซึ่งได้ทำการนวดมานานและสังเกตถึงปฏิกิริยาของแรงกดที่แล่นไปตามอวัยวะต่าง ๆ

## การนวดจับเส้นมี 6 แบบ

1. เส้นลอย ลักษณะของเส้นลอย จะร้อนตรงจุดที่ปวดเมื่อยโดยไม่มีสาเหตุจากอุบัติเหตุหรือตกกระแทก หากเราปวดเมื่อยตรงไหนนวดอย่างไรก็ไม่หายก็เรียกว่าเส้นลอย

### 2. เส้นจม แยกได้ 2 แบบ ได้แก่

2.1) เส้นจมอย่างเดียว ลักษณะ คือมีรอยบุ๋มตามเส้น หรือแนวเส้นนึ่ม หรือตามเส้นตามกล้ามเนื้อหมดแรง หรือเมื่อยล้า ทุบ ๆ เจ็บตืด ๆ ชัด ๆ วิธีการจะใช้เทคนิคของการเขย่าเส้นให้นึ่ม แล้วจัดเส้นขึ้นมา ซึ่งจะทำให้เส้นเต็ม หากมีรอยบุ๋มจะหายไป

2.2) เส้นจมผสมเส้นลอย ในส่วนของเส้นจมผสมเส้นลอย ลักษณะอันนี้ คือไม่ใช่เส้นจมที่นวดได้ เวลาแตะไปยังไม่ได้นวดจะร้องเจ็บเลย

3. เส้นตืด คือ เส้นตืดกระดูก ลักษณะคือ จะปวดเมื่อยมากนวดอย่างไรก็ไม่หาย ทรมานมาก ต้องงัดออกจากกระดูกให้ได้ ลักษณะการงัดถ่างครั้งเดียวให้หลุดเลยจะเจ็บมาก หากงัด 2 ถึง 3 ครั้งจะเบาหน่อย หมอจะถามผู้ป่วยว่ากลัวเจ็บไหม หากกััดพันทนมยอเจ็บครั้งเดียวก็จะหาย หากกลัวเจ็บจะต้องทำถึง 2 ถึง 3 ครั้งก็จะหลุด

4. เส้นตก คือ อาการปวดตามข้อต่าง ๆ นิ้วมือ นิ้วเท้า กระดูกไขสันหลังนวดอย่างไรก็ไม่หาย เส้นหย่อน เคลื่อนลงไปในเรื่องเรียกว่าเส้นตก เทคนิคอันนี้จะยากมาก ใช้แค่ปลายนิ้วค่อย ๆ คลึงเบา ๆ จนหลุดขึ้นมาถึงจะหาย

5. เส้นพลิก คือ กระดูกพาเส้นพลิกไปได้ ลักษณะ คือ ข้อเท้าแพลง หรือคอตกหมอน ลักษณะเราทำให้กระดูกเคลื่อนพาเส้นเราไปด้วย วิธีแก้ คือการจัดกระดูกก่อน จากนั้นค่อย ๆ จับเส้นกลับที่เดิม

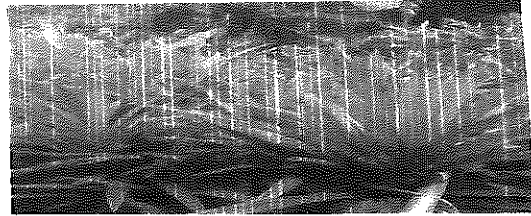
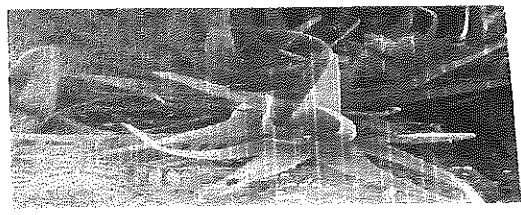
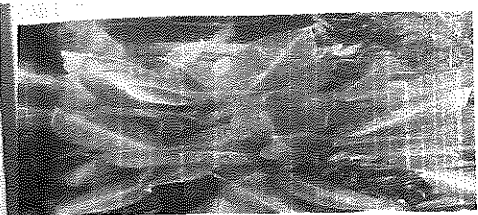
6. ลมเข้าเส้น ลักษณะจะแสดงออกถึงอาการบวม กดบวม คือ มีลม สังเกตเห็นได้ง่าย อาจเกิดอยู่ทั่วไป ลมชัดอยู่ตามเส้น พาเส้นบวมขึ้นมา อาจจะเป็นตามท้องทำให้ท้องตึง แน่นตามแขนขา แก้โดยวิธีการเปิดประตูลม ไล่ลมตามเส้น หากถูกวิธีจะมีการผายลมยาวร่วมด้วย

## ภูมิปัญญาท้องถิ่นด้านการแพทย์ไทย

แหล่งเรียนรู้ภูมิปัญญาท้องถิ่น หมู่ 2 บ้านว่าน(การใช้สมุนไพร)

1. เชื้อนางอุทิศ คชวงศ์ อายุ 59 ปี
2. ที่อยู่อยู่บ้านเลขที่ 11/1 หมู่ 2 ตำบลบ้านว่าน อำเภอท่าปอ จังหวัดหนองคาย โทร.087-904-1620
3. อาชีพปลูกจ้าง





“สมุนไพร” หมายความว่า ยาที่ได้มาจากพืช สัตว์ แร่ธาตุจากธรรมชาติที่ไม่มีการเปลี่ยนแปลงสภาพโครงสร้างภายใน สามารถนำมาใช้เป็นยารักษาโรคต่างๆ และบำรุงร่างกายได้ ประเภทของสมุนไพรสมุนไพรที่ได้จากส่วนของพืชโดยตรง (พืชวัตถุ) โดยส่วนต่างๆ ที่นำมานั้นมีสารที่สามารถใช้เป็นยาได้ ได้แก่ ใบ ดอก ผล เปลือกผล เมล็ด เปลือกเมล็ด รากหรือหัว ต้น แก่น กระพี้ เนื้อไม้ เปลือกไม้ สมุนไพรที่ได้จากอวัยวะของสัตว์ (สัตว์วัตถุ) ได้แก่ ตับ ตี นอ เขา เอ็น เลือด น้ำมัน มูล ฯลฯ เช่น ชีผึ้ง รังนก น้ำมันตับปลา สมุนไพรที่ได้จากแร่ธาตุหรือสิ่งที่ประกอบขึ้นจากแร่ธาตุต่างๆ ตามกรรมวิธี (ธาตุวัตถุ) นำมาใช้เป็นยา เช่น เกลือ กำมะถัน น้ำประสานทอง ดีเกลือ สารส้ม

### การจำแนกรูปแบบของสมุนไพรที่ใช้เป็นยา

สมุนไพรไม่ว่าจะเป็นส่วนที่มาจากพืชวัตถุ สัตว์วัตถุ หรือธาตุวัตถุก็ตาม เวลาจะนำมาใช้เพื่อบริโภค หรือเพื่อการรักษาตามกรรมวิธีจำเพาะอันใดก็ตาม พอดีจะจำแนกรูปแบบของสมุนไพรที่ใช้เป็นยาได้ดังนี้คือ

1. รูปแบบที่เป็นของเหลว ยาเหล่านี้มักได้จากกรรมวิธีต่างๆ กันเช่น ยาต้มคือหั่นต้นยาแล้วต้มกับน้ำ ยาขงเป็นยาแห้งหั่นเป็นชิ้นเล็กๆ คั่วแล้วนำไปชงกับน้ำ น้ำคั้นสมุนไพรเตรียมโดยการเอาต้นสมุนไพรสดๆ ต่ำให้ละเอียด เติมน้ำแล้วคั้นเอาน้ำยามารับประทาน และยาตองเตรียมโดยบดสมุนไพรให้แห้งห่อด้วยผ้าขาวบาง ดองในสุรา
2. รูปแบบที่เป็นของแข็ง ยาปั้นลูกกลอน เตรียมโดยหั่นต้นไม้อายุสดให้เป็นแว่นบางๆ ตากแดดให้แห้ง บดเป็นผง ผสมกับน้ำผึ้งหรือน้ำเชื่อม 1 ส่วน ปั้นเป็นลูกกลมๆ เล็กๆ ขนาดเส้นผ่าศูนย์กลาง 1 เซนติเมตร ปั้นเสร็จจึงแดดจนแห้ง
3. รูปแบบกึ่งแข็งกึ่งเหลว สมุนไพรเหล่านี้จะทำให้อยู่ในลักษณะพอทรงตัวได้ มักใช้เพื่อการรักษาภายนอก เช่น ยาพอก เตรียมโดยใช้ต้นสดตำให้แหลกหรือเหลว
4. รูปแบบอื่นๆ ที่มีลักษณะการใช้พิเศษ เช่น ใช้วิธีรมควัน เพื่อรักษาโรคของทางเดินหายใจ หรือการรมควันเพื่อรักษาแผล และให้มดลูกเข้าสู่ในสตรีภายหลังคลอด

### ความเป็นมาและความเชื่อเกี่ยวกับสมุนไพร

ความเชื่อและการใช้สมุนไพรนั้นมีมาตั้งแต่สมัยโบราณ ความรู้เกี่ยวกับสมุนไพรมีในตำราแพทย์ตั้งแต่สมัยกรีก อินเดีย จีน และโดยเฉพาะอย่างยิ่งการแพทย์ไทยแผนโบราณ นอกจากนี้ก็มีการศึกษาค้นคว้าต่อเนื่องจนถึงปัจจุบัน ถ้าจะพูดถึงประโยชน์ของสมุนไพร ในปัจจุบันยาต่างๆ ที่ใช้กันอยู่มีจำนวนไม่น้อยที่ได้มาจากสมุนไพรโดยตรง เช่น ยาแก้ปวด aspirin มาจากเปลือกไม้ของพืชชนิดหนึ่ง ยาแก้ปวด morphine ก็มาจากต้นฝิ่น ยาควินินรักษาโรคมมาลาเรียก็ได้มาจากการสกัดเปลือกไม้ cinchona ยารักษาโรคหัวใจล้มเหลว digitalis ก็ได้มาจากต้น foxglove เป็นต้น

ฐานข้อมูลภูมิปัญญาท้องถิ่นด้านศิลปกรรม  
แหล่งเรียนรู้ภูมิปัญญาท้องถิ่น หมู่ 5 บ้านผำไผ่(หมอลำ)

1. ชื่อนายฉลาด สีหาปัญญา อายุ 84 ปี
2. ที่อยู่อยู่บ้านเลขที่ 54 หมู่ 5 ตำบลบ้านว่าน อำเภอท่าบ่อ จังหวัดหนองคาย
3. อาชีพรับจ้าง



หมอลำกลอน เป็นกลอน หมายถึง บทหรือกรองต่างๆ เช่น โคลง, ร่าย หรือ กาพย์กลอน "หมอลำกลอน" ตามรูปศัพท์แล้ว หมายถึง หมอลำที่ลำโดยใช้บทกลอน ซึ่งความจริงแล้วหมอลำกลอนล้วนแต่ใช้กาพย์กลอนเป็นบทลำทั้งสิ้น ที่ได้ชื่อว่าเป็น "หมอลำกลอน" นั้นก็เพื่อที่จะแยกให้เห็นข้อแตกต่างระหว่างหมอลำพื้น ซึ่งปรากฏว่าหมอลำสองชนิดนี้ในขณะเดียวกัน หมอลำกลอนเป็นที่รู้จักแพร่หลายในขณะที่หมอลำพื้นได้ค่อยๆสูญหายไป

หมอลำพื้นกับหมอลำกลอนแตกต่างกันตรงที่ หมอลำพื้นเป็นการลำเดี่ยว และลำเป็นนิทาน ส่วนลำกลอนเป็นการลำสองคนลักษณะโต้ตอบกัน อาจเป็นไปได้ว่าการลำกลอนได้พัฒนามาสองทางคือจากลำ โจทย์แก้ ซึ่งเป็น การลำแบบตอบคำถาม อย่างที่สองคือ "ลำเกี่ยว" ซึ่งเป็นการลำในทำนองเกี่ยวพาราสิระหว่าง หญิง-ชาย

## หมอลำ

### ความหมายของหมอลำ

"หมอ" คือผู้ชำนาญในกิจการต่างๆ เช่น หมอแคน คือผู้ชำนาญในการเป่าแคน หมอมอหรือหมอโหร คือผู้ชำนาญในการทำนายโชคชะตา หมอเอ็น คือผู้ชำนาญในการบีบนวดเส้นเอ็นตามร่างกาย หมอยา คือผู้ที่ชำนาญในการใช้สมุนไพร หมอธรรม คือผู้ที่ชำนาญในการใช้วิชา(ธรรม)ในทางไสยศาสตร์ หมอสูตร คือ ผู้ชำนาญในการทำพิธีสูตรต่างๆ เช่น สูตรขวัญ หมอมวย คือผู้ชำนาญในการใช้วิชามวย "ลำ" คือการขับร้องด้วยทำนองและภาษาถิ่นอีสานอย่างมีศิลป์ โดยมีแคนเป็นเสียงดนตรีหลักประกอบการขับร้อง

ดังนั้น "หมอลำ" จึงหมายถึง ผู้ที่ชำนาญในการร้องเพลงด้วยภาษาถิ่นอีสานประกอบเสียงดนตรีพื้นบ้านแคน

### ประเภทของหมอลำ

- 1.หมอลำพื้น
- 2.หมอลำกลอน
- 3.หมอลำหมู่
- 4.หมอลำเพลิน
- 5.หมอลำผีฟ้า



ฐานข้อมูลภูมิปัญญาท้องถิ่นด้านศิลปกรรม  
แหล่งเรียนรู้ภูมิปัญญาท้องถิ่น หมู่ 2 บ้านวาน(กลองยาว)

แหล่งเรียนรู้ภูมิปัญญาท้องถิ่นคณะกลองยาว หรือวงกลองยาว ในตำบลบ้านวานประชนในตำบล บ้านวานหมู่ 2 ได้รวมกลุ่มกันจัดตั้งกลุ่มกลองยาวขึ้นประมาณปี พศ. 2552 โดยได้รับเชิญไปตามงานเทศกาล แห่งเจ้าป่างานแต่งและตามบุญประเพณีของหมู่บ้านโดยได้รับค่าจ้างตามศัทธา โดยมีสมาชิกประมาณ 10 คน ดังนี้

ประกอบด้วย

1. นายประรอง นิลภูเขียว ประธานกลุ่ม ที่อยู่ หมู่ 2 ตำบลบ้านวาน อำเภอท่าบ่อ จังหวัดหนองคาย โทร.094-449-8876
2. นายสมโภชน์ ใจดี ที่อยู่ หมู่ 2 ตำบลบ้านวาน อำเภอท่าบ่อ จังหวัดหนองคาย
3. นายนิพล นามมัน ที่อยู่ หมู่ 2 ตำบลบ้านวาน อำเภอท่าบ่อ จังหวัดหนองคาย
4. นายดอนสุวรรณ ศรีภูมิภักดิ์ ที่อยู่ หมู่ 2 ตำบลบ้านวาน อำเภอท่าบ่อ จังหวัดหนองคาย
5. นายกงทอง ศรีภูมิภักดิ์ ที่อยู่ หมู่ 2 ตำบลบ้านวาน อำเภอท่าบ่อ จังหวัดหนองคาย
6. นายสังต์ จงรักษ์ ที่อยู่ หมู่ 2 ตำบลบ้านวาน อำเภอท่าบ่อ จังหวัดหนองคาย
7. นายประสพ สายนนท์ ที่อยู่ หมู่ 2 ตำบลบ้านวาน อำเภอท่าบ่อ จังหวัดหนองคาย
8. นายวินัย ไ้ตะมา ที่อยู่ หมู่ 2 ตำบลบ้านวาน อำเภอท่าบ่อ จังหวัดหนองคาย
9. นายฐานนท์ บุญนอก ที่อยู่ หมู่ 2 ตำบลบ้านวาน อำเภอท่าบ่อ จังหวัดหนองคาย
10. นายประมวล คำพิระ ที่อยู่ หมู่ 2 ตำบลบ้านวาน อำเภอท่าบ่อ จังหวัดหนองคาย





## ประวัติความเป็นมา

คณะกลองยาว หรือวงกลองยาว ก็เกิดขึ้นก่อนที่โปงลางจะดัง เช่นกัน แต่ปัจจุบัน คณะกลองยาว ก็ได้รับการปรับปรุงพัฒนา ประยุกต์รูปแบบนำเสนอใหม่ และกำลังเป็นที่นิยมเป็นอย่างมาก ในภูมิภาคอีสาน คณะกลองยาว นิยมใช้สำหรับประกอบขบวนแห่ต่างๆ เช่นเดียวกับวงมโหรีอีสานคณะกลองยาว ตามหมู่บ้าน ในสมัยก่อน ใช้กลองยาวเป็นเครื่องดนตรีหลัก โดยใช้กลอง ประมาณ ๓-๕ ลูก ไม่มีพิณหรือแคนบรรเลงลายประกอบ อาศัยลวดลายของ จังหวะกลอง และลีลาการตีฉาบใหญ่ เป็นสิ่งดึงดูด ซึ่งคณะกลองยาวนี้ ยังไม่มีขบวนนางรำ ฟ้อนรำประกอบ (และอาจยังไม่มีชุดแต่งกายประจำคณะ)เมื่อคณะกลองยาว พัฒนาขึ้นเป็นคณะกลองยาวจริงๆ เพื่อดึงดูดให้เจ้าภาพงานมาว่าจ้าง บางคณะ จึงได้เพิ่มจำนวนกลองขึ้นมา ให้ดูยิ่งใหญ่ขึ้น เช่น ๑๐ ลูกบ้าง ๑๔ ลูกบ้าง ๒๐ ลูกบ้าง และนอกจาก จะให้ผู้ชายตีกลอง บางคณะ อาจใช้ผู้หญิงตีก็มี แต่ในยุคนั้น ยังเป็นการโชว์กลองยาวอยู่ จึงยังไม่มีพิณ แคน บรรเลงประกอบ และยังไม่มีการมีขบวนนางรำ ฟ้อนประกอบ คนตีกลอง จะฟ้อนไปด้วย ตีกลองไปด้วย คณะกลองยาวในยุคปัจจุบัน ได้นำหลายๆ อย่างประยุกต์ เพื่อให้ดูทันสมัยขึ้น นั่นคือ นอกจากใช้การโชว์กลองเป็นจุดขายแล้ว ยังขายความบันเทิงอื่นๆ ด้วย เช่น ใช้พิณ แคน บรรเลงประกอบ ใช้อิเล็กทรอนิกส์ บรรเลงประกอบ ใช้เครื่องขยายเสียง เพื่อให้เสียงพิณ หรืออิเล็กทรอนิกส์ดังไกล มีขบวนนางรำ ฟ้อนประกอบขบวนแห่ มีเครื่องแต่งกายเป็นเอกลักษณ์ และบางคณะ อาจมีการจัดรูปแบบขบวน ตกแต่งรถสำหรับขบวนแห่แบบต่างๆ เป็นต้น ซึ่งนี่คือตัวอย่างแห่งศิลปวัฒนธรรมที่ไม่หยุดนิ่ง

### เครื่องดนตรีหลัก ประจำคณะกลองยาว

- กลองยาว
- กลองตั้ง(บางแห่งก็ไม่ใช้)
- รำมะนา
- ฉิ่ง
- ฉาบเล็ก + ฉาบใหญ่
- พิณ, แคน, หรืออิเล็กทรอนิกส์ (ประยุกต์ใช้ร่วมคณะกลองยาวในภายหลัง)

คณะกลองยาว วงใหญ่หรือเล็ก ในสมัยก่อน ขึ้นอยู่กับ จำนวนกลองยาวที่ใช้ โดยวงขนาดเล็ก ใช้กลองยาว ประมาณ ๓-๕ ลูก หากกลองยาวไม่เกิน ๒๐ ลูก ยังถือว่าเป็นวงขนาดกลางอยู่ หากเกิน ๒๐ ลูกขึ้นไป จัดว่าเป็นวงขนาดใหญ่ ในปัจจุบัน นอกจากดูเรื่องจำนวนกลองยาวแล้ว ยังต้องดูขบวนนางรำประกอบด้วย

กลองยาว ที่ใช้ในคณะกลองยาว จะต้องปรับเสียงให้กลองทุกลูก ดังในคีย์เดียวกัน โดยใช้ข้าวเหนียวหนึ่งสูก บดให้ละเอียด ตีตหน้ากลอง และเมื่อเล่นเสร็จ ก็ต้องทำความสะอาด คราบข้าวเหนียวออกให้หมด ก่อนนำกลองไปเก็บ

### ฐานข้อมูลภูมิปัญญาท้องถิ่นด้านศิลปกรรม

แหล่งเรียนรู้ภูมิปัญญาท้องถิ่น หมู่ 3 บ้านแสนสุข(หมอแคน)

1. ชื่อนายประทวน ดวงพรหมทอง อายุ 57 ปี
2. 2ที่อยู่บ้านเลขที่ 210 หมู่ 3 ตำบลบ้านว่าน อำเภอท่าบ่อ จังหวัดหนองคาย การศึกษา จบชั้นประถมศึกษาปีที่ 6 ครอบครัว แต่งงาน มีบุตร 2 คน
3. อาชีพ ทำนา
4. ปราชญ์ชาวบ้านและสืบทอดภูมิปัญญาท้องถิ่นด้านดนตรีพื้นบ้าน มีความรู้และประสบการณ์ 30 ปี ผลงานที่ผ่านมา -
5. วิธีถ่ายทอดภูมิปัญญา
  - ให้ลูกหลานและผู้ที่มีความสนใจ มาเรียนรู้ ด้านดนตรีพื้นบ้านด้วยวิธีการเป่าแคน และรูปแบบลักษณะของแคน เป็นต้น
  - ภูมิปัญญานี้ได้เรียนรู้มาจากบรรพบุรุษ



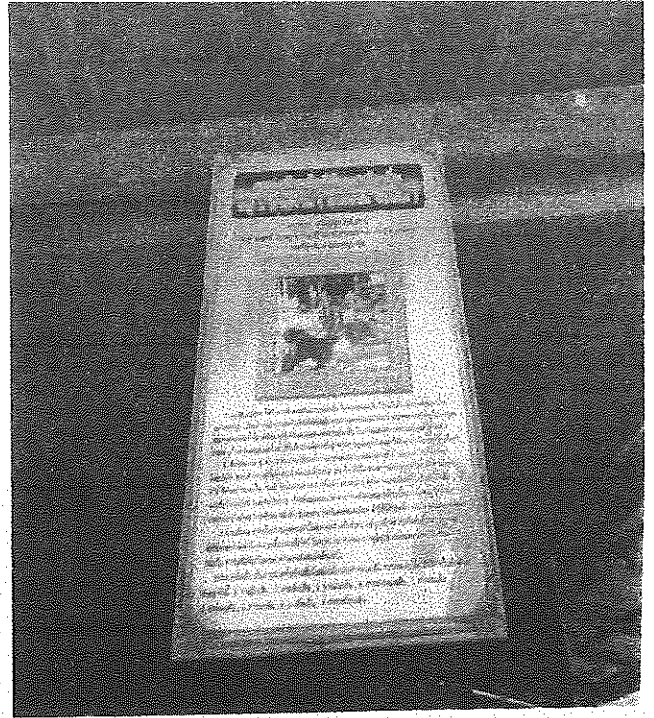


ฐานข้อมูลภูมิปัญญาท้องถิ่นด้านอื่น ๆ  
แหล่งเรียนรู้ภูมิปัญญาท้องถิ่น หมู่ 1 บ้านวาน(หมอพรหมณ์)

1. ชื่อนายพรหมมา นามมัน อายุ 84
2. อยู่บ้านเลขที่ 53 หมู่ 1 ตำบลบ้านวาน อำเภอท่าบ่อ จังหวัดหนองคาย โทรศัพท์ 083-418-8015  
การศึกษา จบชั้นประถมศึกษาปีที่ 4 ครอบครัวมี 4 คน
3. อาชีพ หมอพรหมณ์
4. ปราชญ์ชาวบ้านและสืบทอดภูมิปัญญาท้องถิ่นด้านวัฒนธรรม มีความรู้และประสบการณ์ 50 ปี ได้รับเชิญ  
เป็นหมอพรหมณ์ทำพิธีกรรมทางศาสนา สู่ขวัญนาค ขึ้นบ้านใหม่ ในเขตตำบลบ้านวานและตำบลใกล้เคียง
5. วิธีถ่ายทอดภูมิปัญญา
  - ให้ลูกหลานและผู้ที่มีความสนใจ มาเรียนรู้ ด้านสู่ขวัญ งานแต่ง ทำพิธีกรรมทางศาสนา
  - ภูมิปัญญานี้ได้เรียนรู้มาจากบรรพบุรุษ



แหล่งเรียนรู้ หมู่ 1 บ้านวาน



ฐานข้อมูลภูมิปัญญาท้องถิ่นด้านอื่น ๆ  
แหล่งเรียนรู้ภูมิปัญญาท้องถิ่น หมู่ 1 บ้านว่วน(หมอพราหมณ์)

1. ชื่อนายสากล ชัยศรี เกิดเมื่อวันที่ 4กันยายน 2503 อายุ 64 ปี
2. ที่อยู่บ้านเลขที่ 65 หมู่ 1 ตำบลบ้านว่วน อำเภอท่าบ่อ จังหวัดหนองคาย
3. อาชีพ รับจ้าง
4. เป็นผู้มีความเชี่ยวชาญในการประกอบพิธีกรรมทางศาสนา เช่นงานบวช งานแต่งงาน งานศพ และประเพณีต่างๆ ของทางวัด







หมอสวดขวัญ(หรือสูขวัญ) เป็นผู้ประกอบพิธีกรรม ซึ่งเป็นพิธีของศาสนาพราหมณ์หรือบางครั้งเรียกว่าพราหมณ์ ซึ่งหมอสวดขวัญจะเป็นที่เคารพของคนในหมู่บ้าน การประกอบพิธีจะนุ่งขาวห่มขาว หรือห่มผ้าขาวม้าในการประกอบพิธีกรรม ส่วน ในการสวดขวัญพราหมณ์จะทำการกล่าวสรรเสริญพระพุทธคุณ พระธรรมคุณ พระสังฆคุณ แล้วจะมีการอัญเชิญอ้อนวอนเทวดา เป็นภาษาบาลี ที่ขึ้นต้นว่า "สักเค กามะ จารูเป ฯลฯ ในการประกอบพิธีส่วนใหญ่จะมีการทำบายศรีสูขวัญ ในงานต่างๆ ดังนี้ เช่น งานบวช งานแต่ง งานขึ้นบ้านใหม่ งานบวช งานเลื่อนขั้นตำแหน่ง ในการบายศรีโดยหมอสวดขวัญหรือหมอพราหมณ์ จะมีเครื่องบายศรีที่ทำด้วยใบตองสด พร้อม มีการเตรียมขนม ก๋วยจั้ว ข้าวเหนียว ฝ้ายผูกแขน เพื่อใช้ในการประกอบพิธี เมื่อสวดขวัญเสร็จแล้วจะมีการนำฝ้ายผูกแขนมาผูกเพื่อให้เกิดความเป็นสิริมงคลแก่ผู้ประกอบพิธี

## ฐานข้อมูลภูมิปัญญาท้องถิ่นด้านอื่น ๆ

### ภูมิปัญญาท้องถิ่นด้านอาหาร

แหล่งเรียนรู้ภูมิปัญญาท้องถิ่น หมู่ 8 บ้านเป่า (ข้าวเกรียบว่าวหรือข้าวโป่ง)

1. ซื่อนางกำไร พลสันต์ อายุ 40 ปี
2. ที่อยู่อยู่บ้านเลขที่ 44 หมู่ 8 ตำบลบ้านว่าน อำเภอท่าบ่อ จังหวัดหนองคาย
3. อาชีพค้าขาย





## วิธีทำข้าวเกรียบว่าว

### ส่วนผสม

ข้าวเหนียว 3 กิโลกรัม

น้ำตาลทราย 1 กิโลกรัม

ไข่แดงสุก 2 ฟอง

น้ำมันพืช 1 ถ้วยตวง

น้ำแช่ข้าวสารพอประมาณ

รากเครื่องตดหมา 1 กำมือ

### วิธีทำ

1. แช่ข้าวเหนียวประมาณ 6 ชั่วโมง หรือข้ามคืน นำไปนึ่งให้สุก

2. ตัดรากเครื่องตดหมาเป็นท่อนยาวประมาณ 1 เซนติเมตร โขลกพอแตก นำไปคั้นในน้ำแช่ข้าวสาร

3. นำข้าวที่นึ่งสุกกำลังร้อนมาตำด้วยครกกระเดื่อง ให้ละเอียดจนไม่เห็นเมล็ดข้าว ระหว่างตำใส่น้ำแช่ข้าวที่ผสมเครื่องตดหมาที่ละเอียดเพื่อไม่ให้ข้าวติดครก หมั่นพริกข้าวที่ตำแล้วตำจนเหนียวนุ่ม (ทดสอบโดยแผ่ก้อนแป้งดู ถ้าแป้งหดรตัวต้องเติมน้ำแช่เครื่องตดหมาอีก แล้วตำต่อให้เหนียว)

4. ปั่นก้อนข้าวคลึงให้กลม เส้นผ่าศูนย์กลางประมาณ 1-1 ½ นิ้ว วางระหว่างพลาสติกที่ทาด้วยไข่แดงสุกผสมน้ำมันพืช แล้ววางบนไม้หรือโต๊ะ ใช้ไม้อีกแผ่นกดให้แบน

5. ลอกแผ่นแป้งออกตากในที่ร่มจนแห้งสนิท ไม่ควรตากแดด เพราะทำให้แผ่นแป้งแตก

6. การรับประทาน จะนำไปย่างให้สุกด้วยไฟแรงพอดี และหมั่นพริกไปมาระวังอย่าให้ไหม้

หมายเหตุ : ภาษาอีสานเรียกว่า “ข้าวโป่ง”

## ฐานข้อมูลภูมิปัญญาท้องถิ่นด้านอื่น ๆ ประเพณีบุญบั้งไฟ

ประเพณีบุญบั้งไฟ เป็นประเพณีสำคัญของภาคอีสานบ้านเราที่ปฏิบัติสืบต่อกันมาตั้งแต่สมัยโบราณ ถือเป็นหนึ่งในฮีตสิบสองเดือนของชาวอีสานที่ทำกันในเดือน 6 ช่วงเข้าสู่ฤดูฝนซึ่งเป็นฤดูทำนา จะมีการจุดบั้งไฟเพื่อบูชาเทพยดา และสิ่งศักดิ์สิทธิ์ทั้งหลาย หรือที่ชาวอีสานเรียกกันว่า พญาแถน หรือ เทพวัสสกาลเทพบุตร ซึ่งมีความเชื่อว่า พระยาแถนมีหน้าที่คอยดูแลให้ฝนตกถูกต้องตามฤดูกาล และทำให้พืชพันธุ์ธัญญาหารอุดมสมบูรณ์นั่นเองประชาชนตำบลบ้านว่านนับถือศาสนาพุทธ มีประเพณีสิบสองเดือน หรือที่เรียกว่า “ฮีตสิบสอง” ซึ่งในเดือนต่างๆ มีการทำบุญประเพณีกันทุกเดือน และในเดือนหก มีประเพณีสมัยโบราณอย่างหนึ่ง ที่ชาวอีสานหรือชาวภาคตะวันออกเฉียงเหนือมีมานานนั่นคือ “ประเพณีบุญบั้งไฟ” ซึ่งนับเป็นประเพณีความเชื่อ ที่สำคัญในคนอีสานนิยมจัดขึ้นในเดือน 6 ของทุกปี โดยมีจุดมุ่งหมายสำคัญในการขอฝน เป็นสัญญาณบ่งบอกถึง การขอให้ฟ้าฝนตกมาถูกต้องตามฤดูกาล ชาวว่านจะเข้าสู่ฤดูการทำนาอีกครั้ง พิธีการบวงสรวงพญาแถน จึงเกิดขึ้น เพื่อให้ได้น้ำให้ชาวว่านได้ปักดำ และร่วมบุญประเพณีอย่างสนุกสนานก่อนเข้าสู่ฤดูการทำนา และเพื่อเป็นการอนุรักษ์ประเพณีที่ดีงามเพื่อสืบสานไปชั่วลูกชั่วหลานในช่วงเดือนพฤษภาคมทุกๆปี

องค์การบริหารส่วนตำบลมีบทบาท ภารกิจ หน้าที่ ความรับผิดชอบในการบำรุงรักษาศิลปะ จารีตประเพณี ภูมิปัญญาท้องถิ่นและวัฒนธรรมอันดีของท้องถิ่น องค์การบริหารส่วนตำบลบ้านว่านจึงได้จัดทำ**โครงการประเพณีบุญบั้งไฟขึ้นเป็นประจำทุกๆปี**





### ประเพณีลอยกระทง

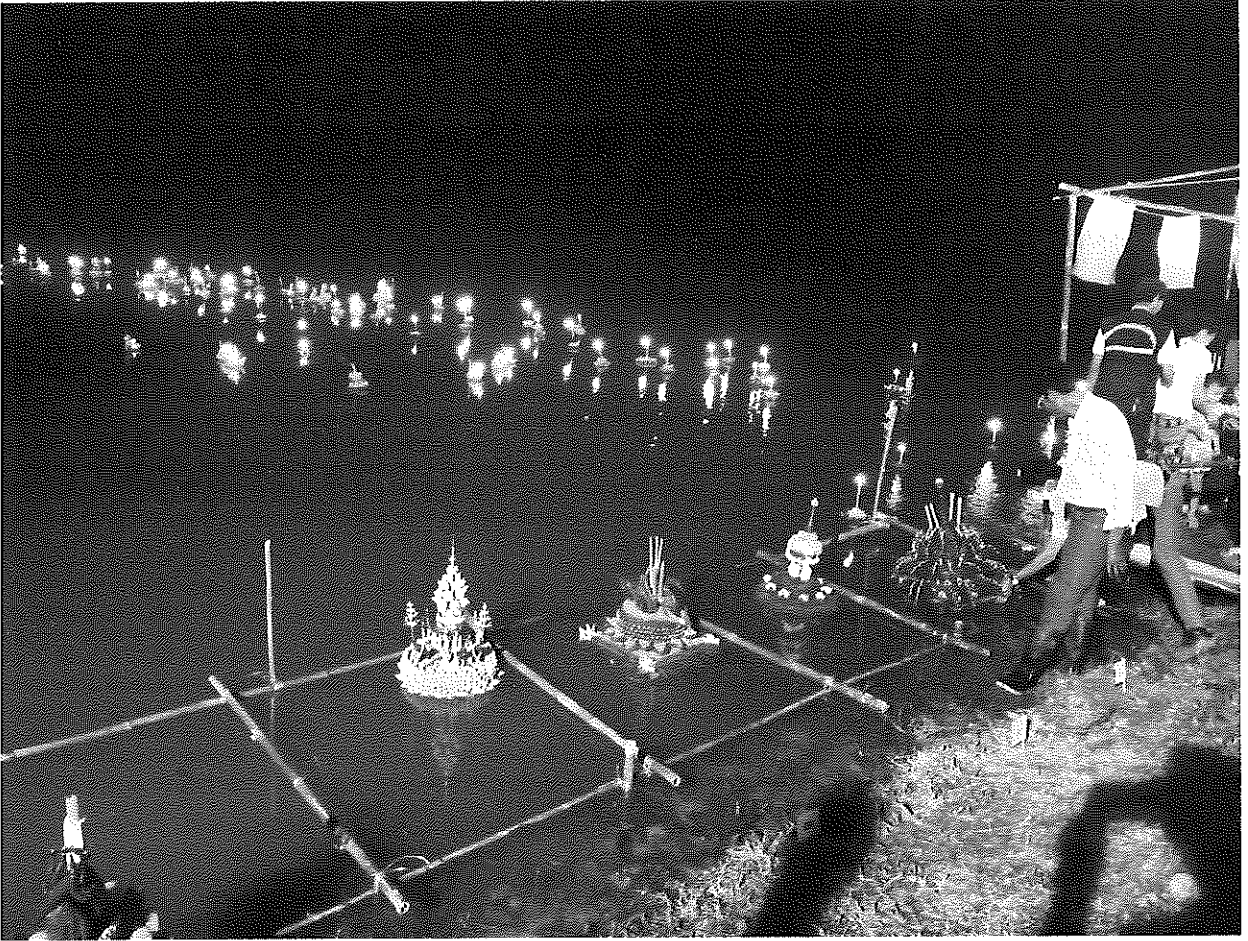
เพื่อเป็นการส่งเสริมประเพณีของท้องถิ่น ส่งเสริมการแสดงทางวัฒนธรรมของประชาชน ในพื้นที่ ประเพณีวันลอยกระทงเป็นประเพณีของไทยมาแต่โบราณ ซึ่งมีหลักฐานปรากฏมาตั้งแต่สมัยสุโขทัย ตรงกับ วันเพ็ญเดือนสิบสองของทุกปี ประชาชนชาวไทย จะทำกระทงเพื่อนำไปขอมมาต่อแม่น้ำ ลำคลอง เราได้ใช้ ประโยชน์ และยังมีเชื่อว่าลอยกระทงนั้น เป็นการสะเดาะเคราะห์ให้กับตัวเองด้วย

ในปัจจุบันชาวไทยยังยึดถือประเพณีนี้กันอยู่ตามความเชื่อ เพื่อเป็นการอนุรักษ์ไว้ซึ่งขนบธรรมเนียม ประเพณี และวัฒนธรรมไทยให้คงอยู่สืบไป ตามพระราชบัญญัติสภาพตำบลและองค์การบริหารส่วนตำบล พ.ศ. ๒๕๓๗ มาตรา ๖๗ ภายใต้บังคับแห่งกฎหมาย องค์การบริหารส่วนตำบลมีหน้าที่ต้องทำในเขตตำบล ดังต่อไปนี้ (5) ส่งเสริมการศึกษา ศาสนาและวัฒนธรรม (8) บำรุงรักษาศิลปจารีตประเพณี ภูมิปัญญาท้องถิ่นและวัฒนธรรม อันดีงาม องค์การบริหารส่วนตำบลบ้านว่าน ได้จัดงานประเพณีลอยกระทงในวันเพ็ญเดือนสิบสอง เป็นประจำ ทุกปี









## ประเพณีสงกรานต์

อาศัยอำนาจหน้าที่ขององค์การบริหารส่วนตำบลบ้านม่วง ตามพระราชบัญญัติสภาตำบลและ องค์การบริหารส่วน ตำบลพ.ศ. ๒๕๓๗ แก้ไขเพิ่มเติมถึง (ฉบับที่ ๖) พ.ศ. ๒๕๕๒ มาตรา ๖๖ ให้ อปท. มี อำนาจและหน้าที่พัฒนาตำบล ในด้านเศรษฐกิจ สังคม และวัฒนธรรม มาตรา ๖๗ (๕) และ (๖) องค์การบริหารส่วนตำบลมีหน้าที่ต้องส่งเสริม การศึกษา ศาสนาและวัฒนธรรม และส่งเสริมพัฒนาตรี เด็ก เยาวชน ผู้สูงอายุและผู้พิการ ซึ่งถือเป็นบทบาทสำคัญ ขององค์การบริหารส่วนตำบลบ้านม่วง ทำหน้าที่หลักในการพัฒนา คุณภาพชีวิตของกลุ่มบุคคลดังกล่าว เพื่อน ำไปสู่ความเข้มแข็งของครอบครัวและสังคม ต่อไป ผู้สูงอายุถือเป็นวัยที่มีคุณค่าสำหรับลูกหลานของคนไทยทุกคน เพราะเป็นวัยที่ผ่านประสบการณ์ ในแต่ละช่วงอย่างมากมาย เป็นผู้สร้างคุณประโยชน์ให้กับชาติบ้านเมือง สามารถ ถ่ายทอดประสบการณ์เหล่านั้นให้ ลูกหลานในครอบครัวและในชุมชนได้เป็นอย่างดี ตลอดจนการสร้างคุณงาม ความดีต่างๆ ที่ประจักษ์และเป็น แบบอย่างที่ดีให้ลูกหลาน เพราะท่านเป็นผู้หนึ่งสร้างแต่สิ่งดีให้ลูกหลานใน ตำบลบ้านม่วงได้เห็นคุณค่าเป็นที่ ยึดเหนี่ยวจิตใจต่อเยาวชน และลูกหลาน เพื่อเป็นการเสริมสร้างสุขภาพผู้สูงอายุ ทั้งทางร่างกายและจิตใจและแสดงออกถึงความกตัญญู กตเวทิต์ ความรัก และความเคารพต่อผู้สูงอายุ การรณรงค์ให้ เห็นความสำคัญของผู้สูงอายุและสืบสานประเพณี วัฒนธรรมไทย ปลูกฝังค่านิยมอันดีงามให้ลูกหลาน องค์การ บริหารส่วนตำบลบ้านม่วง จึงได้จัดโครงการประเพณีสงกรานต์ รดน้ำดำหัวรวมใจกตัญญูผู้สูงอายุขึ้นเป็นประจำทุก ปี ในระหว่างวันที่ 13-15 เมษายน

